

ព្រះរាជាណាចក្រកម្ពុជា

KINGDOM OF CAMBODIA

ជាតិ សាសនា ព្រះមហាក្សត្រ

NATION RELIGION KING



ធនាគារជាតិ នៃ កម្ពុជា

NATIONAL BANK OF CAMBODIA

ព្រឹត្តិបត្រស្ថិតិជញ្ជីងទូទាត់កម្ពុជា

CAMBODIA

BALANCE OF PAYMENTS STATISTICS BULLETIN

- លេខ ៦២ -

ត្រីមាសទី៤ ឆ្នាំ២០១៨

— SERIES NO. 62 —

FOURTH QUARTER 2018

ប្រសាសន៍របស់ ឯកឧត្តម ទេសាភិបាល ធនាគារជាតិនៃកម្ពុជា



ធនាគារជាតិនៃកម្ពុជា មានសេចក្តីសោមនស្សសូមផ្សព្វផ្សាយព្រឹត្តិបត្រស្ថិតិ ជញ្ជីងទូទាត់លេខ៦២ ប្រចាំត្រីមាសទី៤ ឆ្នាំ២០១៨។ ព្រឹត្តិបត្រនេះត្រូវបានបោះ- ពុម្ពផ្សាយជាភាសាខ្មែរ និងភាសាអង់គ្លេស ជាប្រាក់រៀល។ ព្រឹត្តិបត្រនេះបានចង- ក្រងនូវសេរីទិន្នន័យជាប្រចាំត្រីមាសរួមមាន ស្ថិតិជញ្ជីងទូទាត់ ស្ថានភាពវិនិយោគ អន្តរជាតិ និងបំណុលក្រៅប្រទេស ដែលព្រឹត្តិបត្រស្ថិតិជញ្ជីងទូទាត់ និងតារាង សង្ខេបស្ថិតិពាក់ព័ន្ធទាំងនេះ អាចស្វែងរកបាននៅលើគេហទំព័ររបស់ធនាគារជាតិ នៃកម្ពុជា។

ទិន្នន័យស្ថិតិក្នុងព្រឹត្តិបត្រនេះ ត្រូវបានចងក្រងតាមវិធីសាស្ត្រចងក្រងស្ថិតិជញ្ជីងទូទាត់ (បោះពុម្ព លើកទី៥) ដោយមូលនិធិរូបិយវត្ថុអន្តរជាតិ ក្នុងឆ្នាំ១៩៩៣។ ដោយឡែក ក្នុងឆ្នាំ២០០៩ វិធីសាស្ត្រចង- ក្រងស្ថិតិជញ្ជីងទូទាត់ថ្មី (បោះពុម្ពលើកទី៦) ត្រូវបានដាក់ឱ្យប្រើប្រាស់ ដោយមូលនិធិរូបិយវត្ថុអន្តរជាតិ ក្នុង គោលបំណងពង្រឹងគុណភាពទិន្នន័យស្ថិតិដែលឆ្លុះបញ្ចាំងពីការផ្លាស់ប្តូរសេដ្ឋកិច្ចសកលលោក។

ធនាគារជាតិនៃកម្ពុជា ក៏បានត្រៀមធ្វើបច្ចុប្បន្នកម្មវិធីសាស្ត្រចងក្រងទិន្នន័យស្ថិតិជញ្ជីងទូទាត់ឱ្យ ស្របតាមវិធីសាស្ត្រថ្មីនេះ និងបន្តការសិក្សាលើទស្សនាទានវិធីសាស្ត្រថ្មី វាក្យសព្ទបច្ចេកទេស ការធ្វើតេស្ត សាកល្បង និងការរៀបចំតារាងសង្ខេបទិន្នន័យស្ថិតិពាក់ព័ន្ធស្របតាមស្តង់ដារវិធីសាស្ត្រថ្មី។

អ្នកអាន និងអ្នកប្រើប្រាស់ទិន្នន័យ អាចសិក្សាបន្ថែមតាមរយៈសេចក្តីអធិប្បាយសង្ខេបនៅផ្នែក ខាងក្រោយនៃព្រឹត្តិបត្រផ្នែក “កំណត់បង្ហាញបច្ចេកទេស” អំពីទស្សនាទាននិងនិយមន័យ ប្រភពទិន្នន័យ និងវិធីសាស្ត្រទាំងឡាយដែលប្រើប្រាស់ក្នុងការចងក្រងស្ថិតិទាំងនេះ ។

ធនាគារជាតិនៃកម្ពុជា សូមថ្លែងអំណរគុណចំពោះ ក្រសួងស្ថាប័នពាក់ព័ន្ធ និងអ្នកផ្តល់ទិន្នន័យ ដែលតែងតែផ្តល់កិច្ចសហការល្អក្នុងការផ្តល់ទិន្នន័យ ដែលជាធាតុចូលយ៉ាងសំខាន់គាំទ្រដល់ការចងក្រង ព្រឹត្តិបត្រស្ថិតិជញ្ជីងទូទាត់របស់ប្រទេសកម្ពុជានាពេលកន្លងមក។

ធនាគារជាតិនៃកម្ពុជា សូមថ្លែងអំណរគុណចំពោះចំណាប់អារម្មណ៍របស់អ្នកអាន និងអ្នកប្រើ- ប្រាស់ទិន្នន័យមកលើព្រឹត្តិបត្រស្ថិតិជញ្ជីងទូទាត់របស់ប្រទេសកម្ពុជា។

ថ្ងៃពុធ ១៣កើត ខែចេត្រ ឆ្នាំកុរ ឯកស័ក ព.ស.២៥៦២
រាជធានីភ្នំពេញ ថ្ងៃទី១៧ ខែមេសា ឆ្នាំ២០១៩
ទេសាភិបាល

ជា ចាន់តុ

មាតិកា

២០២៤

ទំព័រ

កំណត់សម្គាល់	៣
ផ្នែកសំខាន់ៗ	៤
សមាសភាគគន្លឹះ:	៤
ចំណុចគន្លឹះ:	៤
រូបទី១ ៖ សមាសភាគគណនីចរន្ត	៤
ការវិភាគលើការប៉ាន់ស្មាន	៥
គណនីបន្ត	៥
រូបទី២ ៖ ការនាំចេញ និងការនាំចូល	៥
រូបទី៣ ៖ សេវា (ឥណទាន និងឥណពន្ធ).....	៦
រូបទី៤ ៖ ប្រាក់ចំណូល (ឥណទាន និងឥណពន្ធ).....	៧
រូបទី៥ ៖ បង្វែរចរន្ត (ឥណទាន និងឥណពន្ធ).....	៧
គណនីដើមទុន និងហិរញ្ញវត្ថុ	៨
គណនីដើមទុន	៨
រូបទី៦ ៖ គណនីដើមទុន និងហិរញ្ញវត្ថុ	៨
គណនីហិរញ្ញវត្ថុ	៨
រូបទី៧ ៖ សមាសភាគគណនីហិរញ្ញវត្ថុ	៩
ស្ថានភាពវិនិយោគអន្តរជាតិ	៩
រូបទី៨ ៖ សមាសភាគស្ថានភាពវិនិយោគអន្តរជាតិ	៩
ជញ្ជីងទូទាត់របស់ប្រទេសកម្ពុជា	១០
តារាង១ ៖ តារាងសង្ខេបជញ្ជីងទូទាត់	១១
តារាង២ ៖ គណនីទំនិញ	១២
តារាង៣ ៖ គណនីសេវា	១៣
តារាង៤ ៖ គណនីប្រាក់ចំណូល	១៤
តារាង៥ ៖ គណនីបង្វែរចរន្ត	១៥
តារាង៦ ៖ គណនីបង្វែរដើមទុន	១៦
តារាង៧ ៖ គណនីហិរញ្ញវត្ថុ	១៧
តារាង៨ ៖ ស្ថានភាពវិនិយោគអន្តរជាតិ	១៨
តារាង៩ ៖ ចំណូលក្រៅប្រទេស_បែងចែកតាមប្រភេទ	១៩
តារាង១០ ៖ អនុបាតជញ្ជីងទូទាត់	២០
កំណត់បន្ទាញបច្ចេកទេស	២១

កំណត់សម្គាល់ ៖

ការសាកសួរព័ត៌មាន

ចំពោះព័ត៌មានបន្ថែមអំពីស្ថិតិជញ្ជីងទូទាត់ និងស្ថិតិដែលពាក់ព័ន្ធ សូមទំនាក់ទំនងមក នាយកដ្ឋានស្ថិតិអន្តរជាតិ នៃអគ្គនាយកដ្ឋានបច្ចេកទេស ធនាគារជាតិនៃកម្ពុជា តាមទូរស័ព្ទលេខ ៖ (៨៥៥) ២៣ ៧២២ ៥៦៣-១១១៨ ឬតាមអ៊ីម៉ែល statistics@nbc.org.kh។

ការចេញផ្សាយលើកក្រោយ

ការចេញផ្សាយ

ពេលវេលាចេញផ្សាយ

ត្រីមាសទី១ ឆ្នាំ២០១៩

ថ្ងៃទី២៥ខែមិថុនា ឆ្នាំ២០១៩

ការកែប្រែក្នុងការចេញផ្សាយលើកនេះ

កំណែ ៖

ការចេញផ្សាយលើកនេះ រាប់បញ្ចូលការកែតម្រូវទិន្នន័យមួយចំនួននៅក្នុង គណនីចរន្ត និងគណនីហិរញ្ញវត្ថុ។

ការកែតម្រូវក្នុងគណនីចរន្តរួមមាន i. គណនីសេវា ផ្នែកសេវាសាងសង់ (ឥណ- ពន្ធ) ចាប់ពីត្រីមាសទី១ ឆ្នាំ២០១៧ ដល់ត្រីមាសទី៣ ឆ្នាំ២០១៨ ii. គណនីចំណូល ផ្នែកទូទាត់ប្រាក់បៀវត្សឱ្យនិយោជិត (ឥណទាន) ចាប់ពីត្រីមាសទី១ ដល់ត្រីមាសទី៣ ឆ្នាំ២០១៨, ផ្នែកទូទាត់ប្រាក់បៀវត្សឱ្យនិយោជិត (ឥណពន្ធ) ចាប់ពីត្រីមាសទី១ ឆ្នាំ២០១៧ ដល់ត្រីមាសទី៣ ឆ្នាំ២០១៨ និងចំណូលពីហ៊ុន (ឥណពន្ធ) ចាប់ពីត្រីមាស ទី១ ដល់ត្រីមាសទី៣ ឆ្នាំ២០១៨ និង iii. បង្វែរចរន្ត ផ្នែករដ្ឋាភិបាលទូទៅ និងវិស័យ ផ្សេងៗ (ឥណទាន) ចាប់ពីត្រីមាសទី១ ឆ្នាំ២០១៧ ដល់ត្រីមាសទី៣ ឆ្នាំ២០១៨។

ការកែតម្រូវក្នុងគណនីបង្វែរដើមទុន ផ្នែករដ្ឋាភិបាលទូទៅ (ឥណទាន) ចាប់ពី ត្រីមាសទី១ ឆ្នាំ២០១៧ ដល់ត្រីមាសទី៣ ឆ្នាំ២០១៨។ ការកែតម្រូវក្នុងគណនីហិរញ្ញ- វត្ថុរួមមាន i. ទ្រព្យសកម្មហិរញ្ញវត្ថុបរទេស ផ្នែកប្រាក់បញ្ញើនិងរូបិយវត្ថុ ចាប់ពីត្រីមាស ទី១ ឆ្នាំ២០១៧ ដល់ត្រីមាសទី៣ ឆ្នាំ២០១៨, វិនិយោគលើផលបត្រ ក្នុងត្រីមាសទី១ និងត្រីមាសទី៣ ឆ្នាំ២០១៨ និងទ្រព្យសកម្មជាទុនបម្រុងបរទេស ក្នុងត្រីមាសទី៣ ឆ្នាំ ២០១៨ និង ii. ទ្រព្យអកម្មហិរញ្ញវត្ថុបរទេស ផ្នែកប្រាក់ចំណេញដែលវិនិយោគបន្ត ក៏ត្រូវបានកែតម្រូវ ក្នុងត្រីមាសទី១ និងត្រីមាសទី២ ឆ្នាំ២០១៨ ផងដែរ។

ការកែប្រែទាំងនេះ ត្រូវបានធ្វើឡើងដោយសារការកែតម្រូវពីសំណាក់ប្រភព ទិន្នន័យ និងវិធីសាស្ត្រចងក្រង។

ការកែតម្រូវទាំងនេះ បានធ្វើឱ្យមានការប្រែប្រួលទិន្នន័យស្ថានភាពវិនិយោគ អន្តរជាតិ និងបំណុលក្រៅប្រទេស។

ការកែប្រែក្នុងការចេញផ្សាយលើកក្រោយ

ការកែប្រែនឹងត្រូវបានរៀបចំធ្វើឡើងផងដែរ ចំពោះសមាសភាគមួយចំនួន ផ្សេងទៀត នៃស្ថិតិជញ្ជីងទូទាត់ ដោយយោងទៅតាមការកែតម្រូវពីប្រភពទិន្នន័យ។

អក្សរកាត់

BOP ជញ្ជីងទូទាត់

NBC ធនាគារជាតិនៃកម្ពុជា

n.i.e មិនមានរាប់បញ្ចូលនៅកន្លែងផ្សេងទៀត

ការតម្រឹមតួលេខ

ភាពខ្វះចន្លោះដោយអន្លើរវាងចំនួនសរុប និងផលបូកក្នុងការបោះពុម្ពផ្សាយ លើកនេះ បណ្តាលមកពីការតម្រឹមតួលេខ។

ឯកតារូបិយវត្ថុ

១ ប៊ីលានរៀល = ១.០០០.០០០.០០០ រៀល។

ផ្នែកសំខាន់ៗ

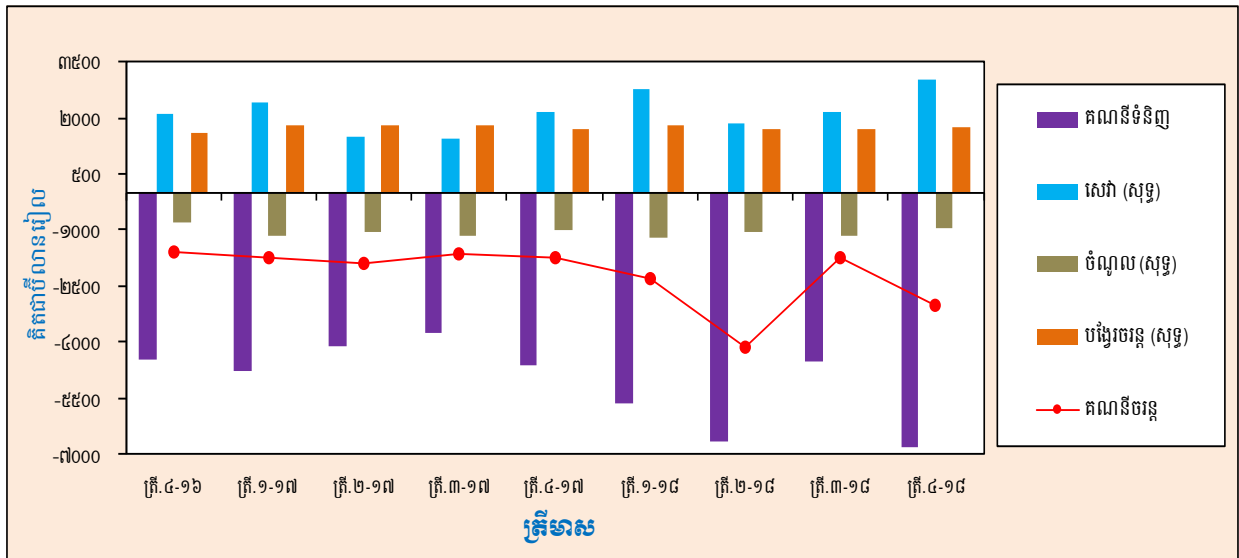
សមាសភាគគណនី:

គិតជាប៊ីលានរៀល	ត្រី.៤-១៦	ត្រី.១-១៧	ត្រី.២-១៧	ត្រី.៣-១៧	ត្រី.៤-១៧	ត្រី.១-១៨	ត្រី.២-១៨	ត្រី.៣-១៨	ត្រី.៤-១៨	បម្រែបម្រួលជា % ត្រី.៤-១៨/ត្រី.៣-១៨	បម្រែបម្រួលជា % ត្រី.៤-១៨/ត្រី.៤-១៧
គណនីចរន្ត											
សមតុល្យគណនីទំនិញ	-៤.៤៧៥	-៤.៧៩៩	-៤.១៣០	-៣.៧៧៤	-៤.៦០៦	-៥.៦៦០	-៦.៦៤១	-៤.៥១៨	-៦.៨០៥	៥០,៦	៤៧,៧
សេវា (សុទ្ធ)	២.១០៨	២.៤១៤	១.៤៨៥	១.៤៦៣	២.១៧២	២.៧៨២	១.៨៦៥	២.១៨០	៣.០០៨	៣៨,០	៣៨,៥
ប្រាក់ចំណូល (សុទ្ធ)	-៨១៨	-១.១៨២	-១.០៤៦	-១.១៣៨	-១.០២៤	-១.២៣០	-១.០៥៨	-១.១៤៩	-៩៦០	-១៦,៤	-៦,២
បង្វែរចរន្ត (សុទ្ធ)	១.៥៩១	១.៨១៥	១.៧៩៥	១.៧៨៤	១.៧១៥	១.៧៩១	១.៧០៦	១.៧២៣	១.៧៤៩	១,៥	២,០
សមតុល្យគណនីចរន្ត	-១.៥៩៥	-១.៧៥១	-១.៨៩៦	-១.៦៦៦	-១.៧៤៣	-២.៣១៦	-៤.១២៨	-១.៧៦៤	-៣.០០៨	៧០,៥	៧២,៥
គណនីដើមទុន និងហិរញ្ញវត្ថុ											
សមតុល្យគណនីដើមទុន	២៨៦	២៨០	២៨២	២៨៥	២៨១	២៩៣	២៩៨	៣០០	២៩៥	-១,៦	៤,៩
សមតុល្យគណនីហិរញ្ញវត្ថុ	១.៦០២	១.២៧៦	១.៥៧១	១.២០២	១.៩១១	១.៧៩៦	៣.៧៧១	១.៩៤០	២.៣៥០	២១,២	២៣,០
ស្ថានភាពវិនិយោគអន្តរជាតិ											
ស្ថានភាពវិនិយោគអន្តរជាតិ (សុទ្ធ)	-៣៦.១០៤	-៤៧.៩៣៧	-៤៨.៨៩២	-៥២.១៩២	-៥៥.២០៤	-៥៧.១៨២	-៦៧.៨៤១	-៧១.៤៦៤	-៧២.៦៧៦	១,៧	៣១,៦

ចំណុចគន្លឹះ:

ឱនភាពគណនីចរន្តកម្ពុជាបានកើនឡើងដល់ ១២% នៃផលិតផលក្នុងស្រុកសរុប (ផ.ស.ស.) ក្នុងត្រីមាសទី៤ ឆ្នាំ២០១៨ ពី ៧% នៃផលិតផលក្នុងស្រុកសរុប (ផ.ស.ស.) ក្នុងត្រីមាសមុន។ ឱនភាពគណនីចរន្តមានចំនួន ៣.០០៨ ប៊ីលានរៀល ក្នុងត្រីមាសទី៤ ឆ្នាំ២០១៨ បានកើនឡើងចំនួន ១.២៤៤ ប៊ីលានរៀល (៧០,៥%) ធៀបនឹងត្រីមាសមុន បណ្តាលមកពីការកើនឡើងឱនភាពសមតុល្យគណនីទំនិញ ៥០,៦%។ ធៀបនឹងត្រីមាសដូចគ្នានៃឆ្នាំកន្លងទៅ ឱនភាពនេះ បានកើនឡើងចំនួន ១.២៦៥ ប៊ីលានរៀល (៧២,៥%) ពី ១.៧៤៣ ប៊ីលានរៀល។

រូបទី១ ៖ សមាសភាគគណនីចរន្ត



សមតុល្យគណនីដើមទុនមានអតិរេកចំនួន ២៩៥ ប៊ីលានរៀល ក្នុងត្រីមាសទី៤ ឆ្នាំ២០១៨ បានថយចុះ ១,៦% ធៀបនឹងអតិរេក ៣០០ ប៊ីលានរៀល ក្នុងត្រីមាសមុន ប៉ុន្តែគណនីនេះបានកើនឡើងចំនួន ១៤ ប៊ីលានរៀល (៤,៩%) ពីអតិរេក ២៨១ ប៊ីលានរៀល ក្នុងត្រីមាសទី៤ ឆ្នាំ២០១៧។ សមតុល្យគណនីហិរញ្ញវត្ថុបង្ហាញពីលំហូរចូលសុទ្ធចំនួន ២.៣៥០ ប៊ីលានរៀល បានកើនឡើងចំនួន ៤១១ ប៊ីលានរៀល (២១,២%) ពី ១.៩៤០ ប៊ីលានរៀល ក្នុងត្រីមាសទី៣ ឆ្នាំ២០១៨។ ធៀបនឹងត្រីមាសដូចគ្នានៃឆ្នាំកន្លងទៅ គណនីនេះបានកើនឡើងចំនួន ៤៣៩ ប៊ីលានរៀល (២៣%) ពី ១.៩១១ ប៊ីលានរៀល។

គិតត្រឹមចុងត្រីមាសទី៤ ឆ្នាំ២០១៨ ស្ថានភាពវិនិយោគអន្តរជាតិរបស់ប្រទេសកម្ពុជា បង្ហាញពីទ្រព្យអកម្មបរទេស សុទ្ធចំនួន ៧២.៦៧៦ ប៊ីលានរៀល បានកើនឡើង ១,៧% ពី ៧១.៤៦៤ ប៊ីលានរៀល នាចុងត្រីមាសមុន និង ៣១,៦% ពី ៥៥.២១២ ប៊ីលានរៀល នាចុងត្រីមាសទី៤ ឆ្នាំ២០១៧។

ការវិភាគលើការប៉ាន់ស្មាន

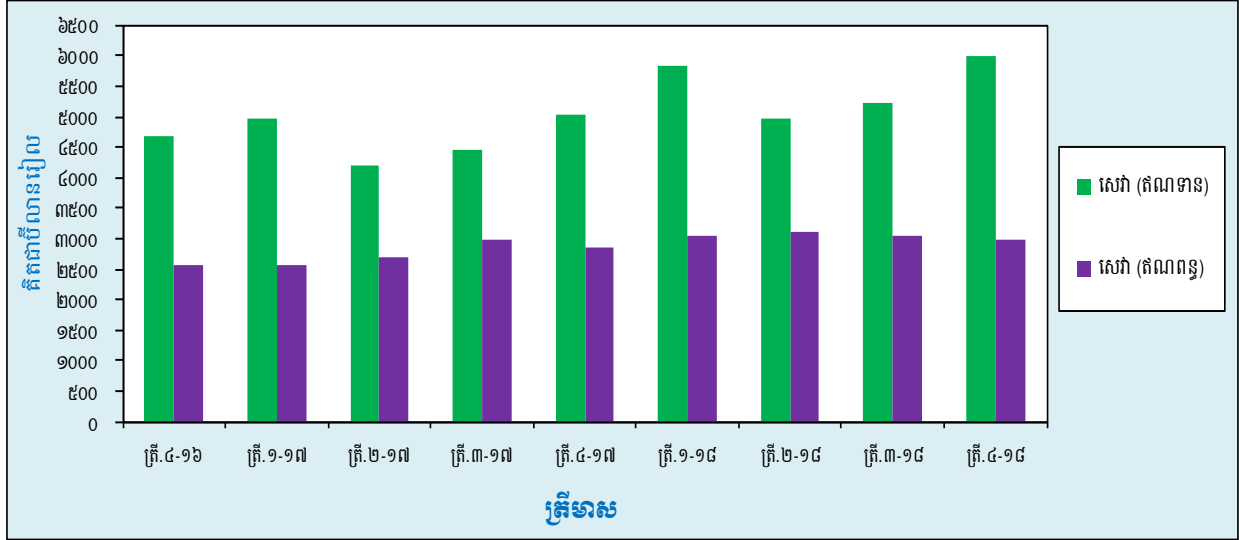
សេវា

គណនីសេវាសុទ្ធមានអតិរេកចំនួន ៣.០០៨ ប៊ីលានរៀល ក្នុងត្រីមាសទី៤ ឆ្នាំ២០១៨ បានកើនឡើងចំនួន ៨២៨ ប៊ីលានរៀល (៣៨%) ពី ២.១៨០ ប៊ីលានរៀល ក្នុងត្រីមាសមុន និង ៨៣៦ ប៊ីលានរៀល (៣៨,៥%) ក្នុងត្រីមាសដូចគ្នានៃឆ្នាំកន្លងទៅ។

សេវា (ឥណទាន) មានចំនួន ៥.៩៨៦ ប៊ីលានរៀល បានកើនឡើងចំនួន ៧៤៨ ប៊ីលានរៀល (១៤,៣%) បណ្តាលមកពីការកើនឡើង សេវាធ្វើដំណើរ ៦៦៤ ប៊ីលានរៀល (១៦%) និងសេវាដឹកជញ្ជូន ៩៤ ប៊ីលានរៀល (១៤,១%)។ សេវា (ឥណទាន) កើនឡើងចំនួន ៩៦៥ ប៊ីលានរៀល (១៩,២%) ពីអតិរេក ៥.០២១ ប៊ីលានរៀល ធៀបនឹងត្រីមាសទី៤ ឆ្នាំ២០១៧។

សេវា (ឥណពន្ធ) មានចំនួន ២.៩៧៨ ប៊ីលានរៀល បានថយចុះចំនួន ៨១ ប៊ីលានរៀល (២,៦%) ពី ៣.០៥៩ ប៊ីលានរៀល ក្នុងត្រីមាសមុន ជាចម្បងដោយសារការថយចុះសេវាផ្សេងៗ ១០៦ ប៊ីលានរៀល (១៤,៥%)។ ប៉ុន្តែក្នុងត្រីមាសដូចគ្នានេះ សេវាដឹកជញ្ជូន និងសេវាធ្វើដំណើរ កើនឡើងចំនួន ១៩ ប៊ីលានរៀល (១,៣%) និង ៦ ប៊ីលានរៀល (០,៧%) រៀងគ្នា។ ធៀបនឹងត្រីមាសដូចគ្នានៃឆ្នាំកន្លងទៅ សេវា (ឥណពន្ធ) កើនឡើងចំនួន ១២៩ ប៊ីលានរៀល (៤,៥%) ពី ២.៨៤៩ ប៊ីលានរៀល។

រូបទី៣ ៖ សេវា (ឥណទាន និងឥណពន្ធ)



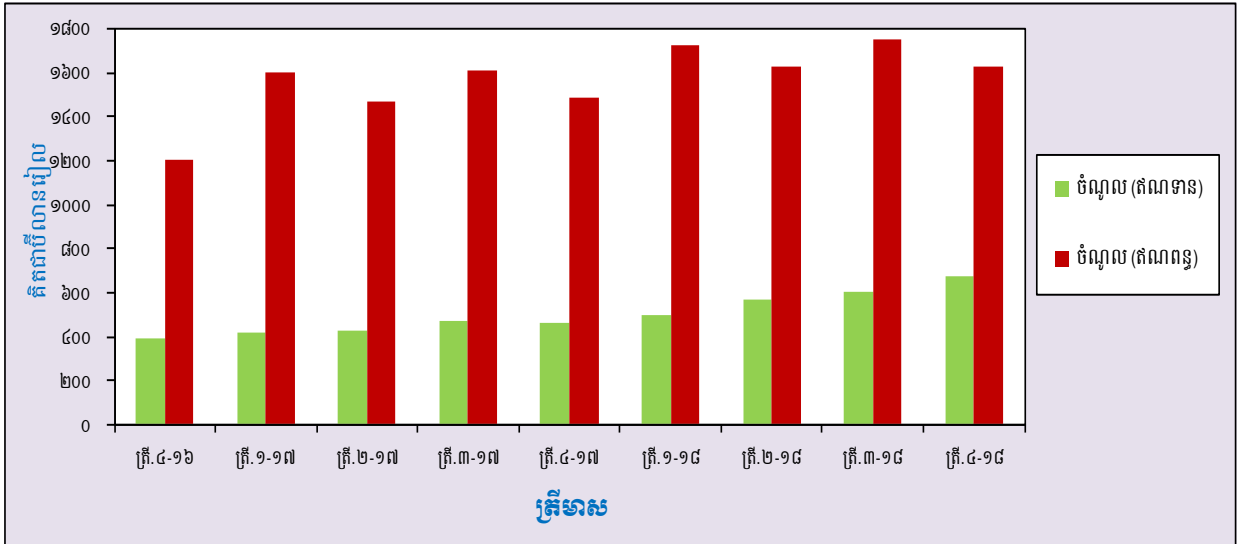
ប្រាក់ចំណូល

គណនីប្រាក់ចំណូលសុទ្ធមានឱនភាពចំនួន ៩៦០ ប៊ីលានរៀល ក្នុងត្រីមាសទី៤ ឆ្នាំ២០១៨ បានថយចុះចំនួន ១៨៨ ប៊ីលានរៀល (១៦,៤%) និង ៦៤ ប៊ីលានរៀល (៦,២%) ពី ១.១៤៩ ប៊ីលានរៀល ក្នុងត្រីមាសមុន និង ១.០២៤ ប៊ីលានរៀល ក្នុងត្រីមាសដូចគ្នានៃឆ្នាំកន្លងទៅ រៀងគ្នា។

ប្រាក់ចំណូល (ឥណទាន) មានចំនួន ៦៧១ ប៊ីលានរៀល ក្នុងត្រីមាសទី៤ ឆ្នាំ២០១៨ បានកើនឡើងចំនួន ៧១ ប៊ីលានរៀល (១១,៨%) ពី ៦០១ ប៊ីលានរៀល ក្នុងត្រីមាសមុន។ ការកើនឡើងចំនួន ៦៣ ប៊ីលានរៀល (២៣,៩%) នៃចំណូលពីការវិនិយោគ និង ៨ ប៊ីលានរៀល (២,៣%) នៃការទូទាត់ប្រាក់បៀវត្សឱ្យនិយោជិត ជាមូលហេតុចម្បងនៃការកើនឡើងនេះ។ ធៀបនឹងត្រីមាសដូចគ្នានៃឆ្នាំកន្លងទៅ ប្រាក់ចំណូល (ឥណទាន) កើនឡើងចំនួន ២០៦ ប៊ីលានរៀល (៤៤,១%) ពី ៤៦៦ ប៊ីលានរៀល។

ក្នុងពេលដូចគ្នានេះ ប្រាក់ចំណូល (ឥណពន្ធ) មានចំនួន ១.៦៣២ ប៊ីលានរៀល បានថយចុះចំនួន ១១៨ ប៊ីលានរៀល (៦,៧%) ពី ១.៧៥០ ប៊ីលានរៀល ក្នុងត្រីមាសមុន ជាចម្បងដោយសារការថយចុះនៃចំណូលពីការវិនិយោគ ១១៤ ប៊ីលានរៀល (៧,២%) និងការទូទាត់ប្រាក់បៀវត្សឱ្យនិយោជិត ៣ ប៊ីលានរៀល (២,១%)។ បើធៀបបម្រែបម្រួលឆ្នាំលើឆ្នាំ គណនីនេះ កើនឡើងចំនួន ១៤២ ប៊ីលានរៀល (៩,៥%) ពី ១.៤៩០ ប៊ីលានរៀល។

រូបទី៤ ៖ ប្រាក់ចំណូល (ឥណទាន និងឥណពន្ធ)



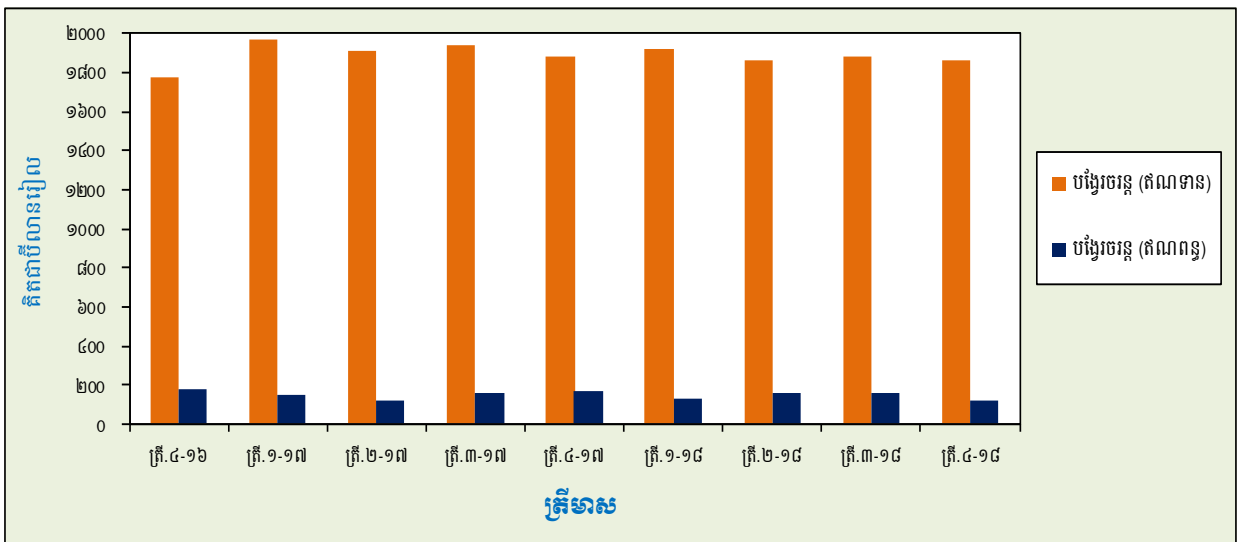
បង្វែរចរន្ត

អតិរេកសមតុល្យគណនីបង្វែរចរន្តមានចំនួន ១.៧៤៩ ប៊ីលានរៀល ក្នុងត្រីមាសទី៤ ឆ្នាំ២០១៨ បានកើនឡើងចំនួន ២៧ ប៊ីលានរៀល (១,៥%) និង ៣៤ ប៊ីលានរៀល (២%) ធៀបនឹងអតិរេក ១.៧២៣ ប៊ីលានរៀល ក្នុងត្រីមាសមុន និង ១.៧១៥ ប៊ីលានរៀល ក្នុងត្រីមាសដូចគ្នានៃឆ្នាំកន្លងទៅ រៀងគ្នា។

គណនីបង្វែរចរន្ត (ឥណទាន) មានចំនួន ១.៨៦៤ ប៊ីលានរៀល បានថយចុះចំនួន ១៣ ប៊ីលានរៀល (០,៧%) ពី ១.៨៧៧ ប៊ីលានរៀល ក្នុងត្រីមាសទី៣ ឆ្នាំ២០១៨ ជាចម្បងដោយសារការថយចុះផ្នែករដ្ឋាភិបាលទូទៅ ៧ ប៊ីលានរៀល (១,៦%) និងវិស័យផ្សេងៗ ៦ ប៊ីលានរៀល (០,៤%)។ ធៀបនឹងត្រីមាសទី៤ ឆ្នាំ២០១៧ គណនីនេះបានថយចុះចំនួន ២០ ប៊ីលានរៀល (១%) ពី ១.៨៨៤ ប៊ីលានរៀល។

គណនីបង្វែរចរន្ត (ឥណពន្ធ) មានចំនួន ១១៥ ប៊ីលានរៀល បានថយចុះចំនួន ៣៩ ប៊ីលានរៀល (២៥,៥%) ពី ១៥៤ ប៊ីលានរៀល ក្នុងត្រីមាសមុន ជាលទ្ធផលមកពីការថយចុះបង្វែរផ្សេងៗ ៤៣ ប៊ីលានរៀល (៣០,៣%) ប៉ុន្តែត្រូវបាន ផ្គត់ផ្គង់មួយផ្នែកដោយការកើនឡើងផ្នែករដ្ឋាភិបាលទូទៅ ៣ ប៊ីលានរៀល (២៤,១%)។ ធៀបនឹងត្រីមាសដូចគ្នានៃឆ្នាំកន្លង ទៅ គណនីបង្វែរចរន្ត (ឥណពន្ធ) បានថយចុះចំនួន ៥៤ ប៊ីលានរៀល (៣២%) ពី ១៦៩ ប៊ីលានរៀល។

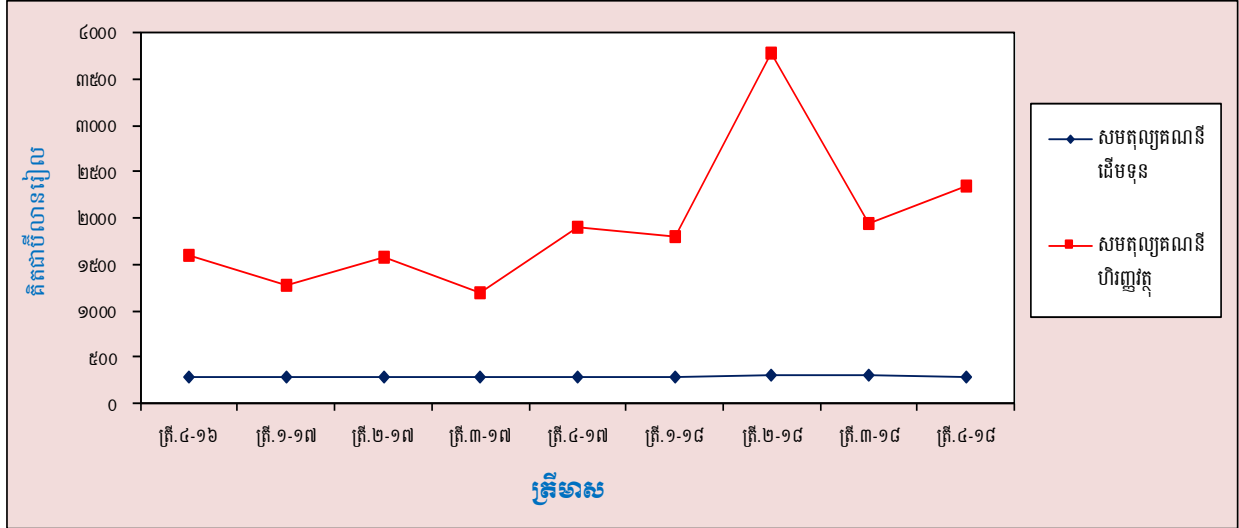
រូបទី៥ ៖ បង្វែរចរន្ត (ឥណទាន និងឥណពន្ធ)



គណនីដើមទុន និងហិរញ្ញវត្ថុ គណនីដើមទុន

ក្នុងត្រីមាសទី៤ ឆ្នាំ២០១៨ អតិរេកសមតុល្យគណនីដើមទុនមានចំនួន ២៩៥ ប៊ីលានរៀល បានថយចុះចំនួន ៥ ប៊ីលានរៀល (១,៦%) ធៀបនឹងអតិរេក ៣០០ ប៊ីលានរៀល ក្នុងត្រីមាសមុន ប៉ុន្តែបានកើនឡើងចំនួន ១៤ ប៊ីលានរៀល (៤,៩%) ធៀបនឹងអតិរេក ២៨១ ប៊ីលានរៀល ក្នុងត្រីមាសទី៤ ឆ្នាំ២០១៧។

រូបទី៦ ៖ គណនីដើមទុន និងហិរញ្ញវត្ថុ



គណនីហិរញ្ញវត្ថុ

ក្នុងត្រីមាសទី៤ ឆ្នាំ២០១៨ សមតុល្យគណនីហិរញ្ញវត្ថុបន្តមានលំហូរចូលសុទ្ធចំនួន ២.៣៥០ ប៊ីលានរៀល បានកើនឡើងចំនួន ៤១១ ប៊ីលានរៀល (២១,២%) ពីលំហូរចូលសុទ្ធ ១.៩៤០ ប៊ីលានរៀល ក្នុងត្រីមាសមុន និង ៤៣៩ ប៊ីលានរៀល (២៣%) ពី ១.៩១១ ប៊ីលានរៀល ក្នុងត្រីមាសទី៤ ឆ្នាំ២០១៧។

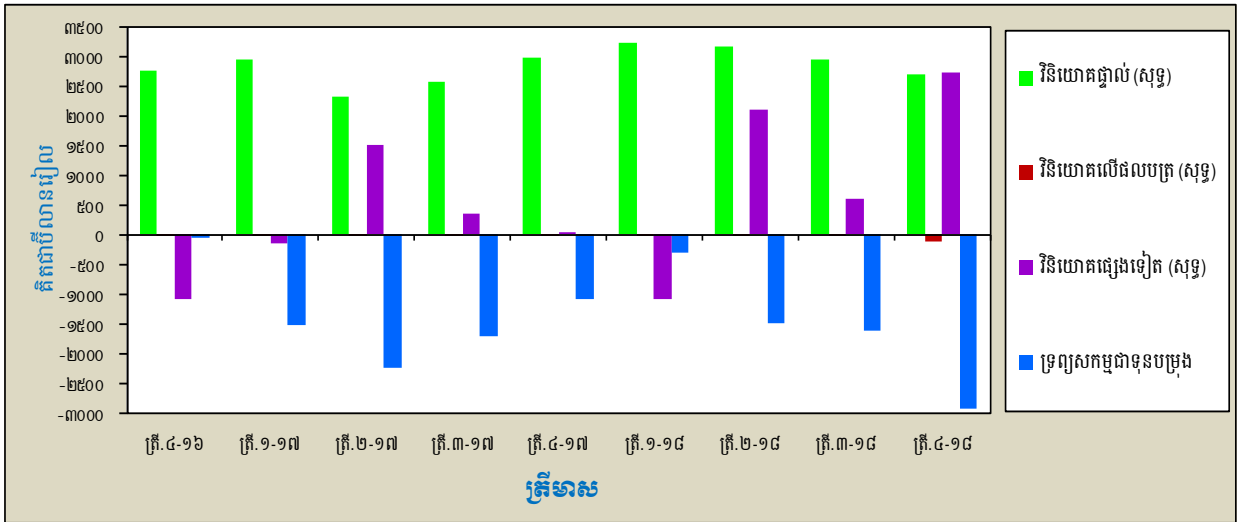
វិនិយោគផ្ទាល់ មានលំហូរចូលសុទ្ធចំនួន ២.៦៨៥ ប៊ីលានរៀល បានថយចុះចំនួន ២៦៦ ប៊ីលានរៀល (៩%) ពី ២.៩៥០ ប៊ីលានរៀល ក្នុងត្រីមាសមុន ជាលទ្ធផលនៃការថយចុះទំហំវិនិយោគផ្ទាល់បរទេសនៅកម្ពុជាចំនួន ២៥៧ ប៊ីលានរៀល (៨,៤%)។ ធៀបឆ្នាំលើឆ្នាំ គណនីនេះបានថយចុះចំនួន ២៨៥ ប៊ីលានរៀល (៩,៦%) ពីលំហូរចូលសុទ្ធ ២.៩៧០ ប៊ីលានរៀល។

លំហូរចូលវិនិយោគផ្ទាល់បរទេសនៅកម្ពុជាមានចំនួន ២.៨០៣ ប៊ីលានរៀល ក្នុងត្រីមាសទី៤ ឆ្នាំ២០១៨ បានថយចុះចំនួន ២៥៧ ប៊ីលានរៀល (៨,៤%) ពី ៣.០៦០ ប៊ីលានរៀល ក្នុងត្រីមាសមុន ដែលបណ្តាលមកពីការថយចុះ ២៩៩ ប៊ីលានរៀល (១២,១%) នៃហ៊ុនវិនិយោគ។ លំហូរចូលវិនិយោគផ្ទាល់បរទេសនៅកម្ពុជា បានថយចុះចំនួន ៣១៩ ប៊ីលានរៀល (១០,២%) ពី ៣.១២២ ប៊ីលានរៀល ធៀបនឹងត្រីមាសដូចគ្នានៃឆ្នាំកន្លងទៅ។

វិនិយោគផ្សេងទៀត បង្ហាញពីលំហូរចូលសុទ្ធចំនួន ២.៧៣០ ប៊ីលានរៀល ក្នុងត្រីមាសទី៤ ឆ្នាំ២០១៨ បានកើនឡើងចំនួន ២.១១៧ ប៊ីលានរៀល និង ២.៦៨០ ប៊ីលានរៀល ពីលំហូរចូលសុទ្ធ ៦១៣ ប៊ីលានរៀល ធៀបនឹងត្រីមាសមុន និងលំហូរចូលសុទ្ធ ៥០ ប៊ីលានរៀល ធៀបនឹងត្រីមាសដូចគ្នានៃឆ្នាំកន្លងទៅ រៀងគ្នា។

ក្នុងអំឡុងពេលដូចគ្នានេះ ទ្រព្យសកម្មជាទុនបម្រុង បង្ហាញពីលំហូរចេញសុទ្ធចំនួន ២.៩៥០ ប៊ីលានរៀល បានកើនឡើងចំនួន ១.៣៣៨ ប៊ីលានរៀល ពី ១.៦១២ ប៊ីលានរៀល ក្នុងត្រីមាសទី៣ ឆ្នាំ២០១៨ និង ១.៨៤៥ ប៊ីលានរៀល ពី ១.១០៥ ប៊ីលានរៀល ក្នុងត្រីមាសទី៤ នៃឆ្នាំកន្លងទៅ។

រូបទី៧៖ សមាសភាគគណនីហិរញ្ញវត្ថុ

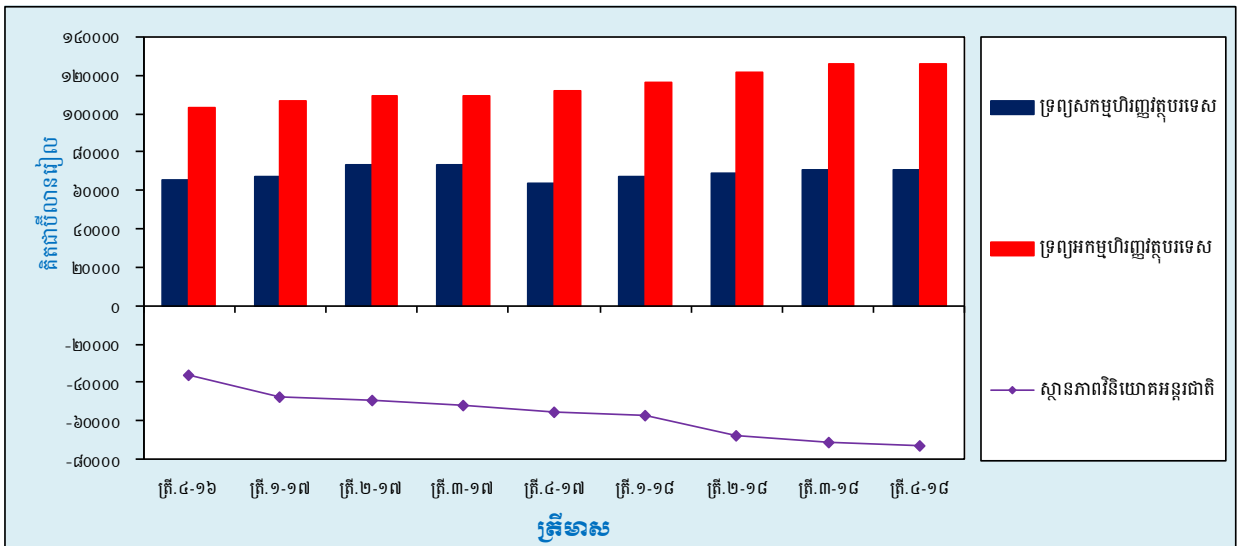


ស្ថានភាពវិនិយោគអន្តរជាតិ

គិតត្រឹមចុងត្រីមាសទី៤ ឆ្នាំ២០១៨ ស្ថានភាពវិនិយោគអន្តរជាតិរបស់ប្រទេសកម្ពុជា បង្ហាញថាទ្រព្យអកម្មបរទេសសុទ្ធមានចំនួន ៧២.៦៧៦ ប៊ីលានរៀល បានកើនឡើងចំនួន ១.២១១ ប៊ីលានរៀល (១,៧%) ពី ៧១.៤៦៥ ប៊ីលានរៀល នៅចុងត្រីមាសទី៣ ឆ្នាំ២០១៨ និង ១៧.៤៦៤ ប៊ីលានរៀល (៣១,៦%) ធៀបនឹងទ្រព្យអកម្មបរទេសសុទ្ធ ៥៥.២០៤ ប៊ីលានរៀល នៅចុងត្រីមាសទី៤ ឆ្នាំ២០១៧។

ទ្រព្យសកម្មបរទេសរបស់ប្រទេសកម្ពុជាមានចំនួន ៧០.៥០៦ ប៊ីលានរៀល គិតត្រឹមចុងត្រីមាសទី៤ ឆ្នាំ២០១៨ បានកើនឡើងចំនួន ៣៩២ ប៊ីលានរៀល (០,៦%) ពី ៧០.១១៤ ប៊ីលានរៀល ធៀបនឹងត្រីមាសមុន និង ១៥៧ ប៊ីលានរៀល (០,២%) ពី ៧០.៣៥៧ ប៊ីលានរៀល ធៀបនឹងត្រីមាសដូចគ្នានៃឆ្នាំកន្លងទៅ។ ការកើនឡើងក្នុងត្រីមាសនេះ ជាចម្បងបណ្តាលមកពីការកើនឡើងចំនួន ២.៥២១ ប៊ីលានរៀល (៦,៦%) នៃទ្រព្យសកម្មជាទុនបម្រុង និង ៦៥ ប៊ីលានរៀល (១,៩%) នៃការវិនិយោគផ្ទាល់នៅក្រៅប្រទេស។ ប៉ុន្តែការកើនឡើងនេះត្រូវបានផ្តាច់មួយផ្នែកវិញ ដោយការថយចុះ ២.១៥៤ ប៊ីលានរៀល (៨,២%) នៃការវិនិយោគផ្សេងទៀតនៅក្រៅប្រទេស។

រូបទី៨៖ សមាសភាគស្ថានភាពវិនិយោគអន្តរជាតិ



ទ្រព្យអកម្មបរទេសរបស់ប្រទេសកម្ពុជាមានចំនួន ១៤៣.១៨២ ប៊ីលានរៀល គិតត្រឹមចុងត្រីមាសទី៤ ឆ្នាំ២០១៨ បានកើនឡើងចំនួន ១.៦០៣ ប៊ីលានរៀល (១,១%) ពី ១៤១.៥៧៩ ប៊ីលានរៀល ក្នុងត្រីមាសមុន ជាលទ្ធផលនៃការកើនឡើងការវិនិយោគផ្សេងទៀតនៅកម្ពុជា ១.១២១ ប៊ីលានរៀល (២,២%) និងការវិនិយោគផ្ទាល់នៅកម្ពុជា ៤៨២ ប៊ីលានរៀល (០,៥%)។ ទ្រព្យអកម្មបរទេសរបស់ប្រទេសកម្ពុជាបានកើនឡើង ១៧.៦២១ ប៊ីលានរៀល (១៤%) ពី ១២៥.៥៥៣ ប៊ីលានរៀល ធៀបនឹងត្រីមាសទី៤ ឆ្នាំ២០១៧។



បញ្ជីខ្លួនខាតបង់ប្រទេសកម្ពុជា (គិតជាប៊ីលានរៀល)

ត្រីមាសទី៤ ឆ្នាំ២០១៨

ការផ្លាស់ប្តូរកាតព្វកិច្ច	ត្រី.៤-១៦	ត្រី.១-១៧	ត្រី.២-១៧	ត្រី.៣-១៧	ត្រី.៤-១៧	ត្រី.១-១៨	ត្រី.២-១៨	ត្រី.៣-១៨	ត្រី.៤-១៨	បម្រែបម្រួលជាភាគរយ	
										ត្រី.៤-១៨/ត្រី.៣-១៨	ត្រី.៤-១៨/ត្រី.៤-១៧
គណនីបន្ត											
ទំនិញ											
នាំចេញ-៤៦៦	១០.០៣៣	១០.២៤៧	១០.៦៨៧	១២.៧៩៥	១១.៧៣៥	១១.៦១៤	១២.៦៥១	១៥.៦៤៦	១២.៥៦៦	-១៩,៧	៧,១
នាំចេញ-៤៦៦	-១៤.៥០៨	-១៥.០៤៦	-១៤.៨១៦	-១៦.៥៦៩	-១៦.៣៤១	-១៧.២៧៤	-១៩.២៩២	-២០.១៦៤	-១៩.៣៧១	-៣,៩	១៤,៥
សមតុល្យគណនីទំនិញ	-៤.៤៧៥	-៤.៧៩៩	-៤.១៣០	-៣.៧៧៤	-៤.៦០៦	-៥.៦៦០	-៦.៦៤១	-៤.៥១៨	-៦.៨០៥	៥០,៦	៤៧,៧
សេវា											
ឥណទាន	៤.៦៧១	៤.៩៧៣	៤.១៩៥	៤.៤៦២	៥.០២១	៥.៨៣៤	៤.៩៧៩	៥.២៣៨	៥.៩៨៦	១៤,៣	១៩,២
ឥណពន្ធ	-២.៥៦៤	-២.៥៥៩	-២.៧១០	-៣.០០០	-២.៨៤៩	-៣.០៥១	-៣.១១៤	-៣.០៥៨	-២.៩៧៨	-២,៦	៤,៥
សេវា (សុទ្ធ)	២.១០៧	២.៤១៤	១.៤៨៥	១.៤៦២	២.១៧២	២.៧៨៣	១.៨៦៥	២.១៨០	៣.០០៨	៣៨,០	៣៤,៧
ប្រាក់ចំណូល											
ឥណទាន	៣៩០	៤២០	៤២៩	៤៧៤	៤៦៦	៤៩៩	៥៦៩	៦០១	៦៧១	១១,៨	៤៤,១
ឥណពន្ធ	-១.២០៨	-១.៦០២	-១.៤៧៤	-១.៦១២	-១.៤៩០	-១.៧២៨	-១.៦២៧	-១.៧៤៩	-១.៦៣២	-៦,៧	៩,៥
ប្រាក់ចំណូល (សុទ្ធ)	-៨១៨	-១.១៨២	-១.០៤៥	-១.១៣៨	-១.០២៤	-១.២២៩	-១.០៥៨	-១.១៤៨	-១.០០១	-១៦,៤	-៦,២
បង្កើត ចរន្ត											
ឥណទាន	១.៧៧៣	១.៩៦៣	១.៩១៣	១.៩៣៩	១.៨៨៤	១.៩១៩	១.៨៦១	១.៨៧៧	១.៨៦៤	-០,៧	-១,០
ឥណពន្ធ	-១៨២	-១៤៨	-១១៤	-១៥៦	-១៦៩	-១២៧	-១៥៦	-១៥៤	-១១៥	-២៥,៥	-៣២,០
បង្កើត ចរន្ត (សុទ្ធ)	១.៥៩១	១.៨១៥	១.៧៩៩	១.៧៨៣	១.៧១៥	១.៧៩២	១.៧០៥	១.៧២៣	១.៧៤៩	១,៥	២០,០
សមតុល្យគណនីចរន្ត	-១.៥៩៥	-១.៧៨១	-១.៨៩៥	-១.៦៦៦	-១.៧៤៣	-២.០១៦	-២.១២៤	-១.៧៦៤	-២.០០៨	៧០,៥	៧២,៥
គណនីដើមទុន											
ឥណទាន	២៨៦	២៨០	២៨២	២៨៥	២៨១	២៩៣	២៩៨	៣០០	២៩៥	-១,៦	៤,៩
ឥណពន្ធ	គ្មាន	គ្មាន	គ្មាន	គ្មាន	គ្មាន	គ្មាន	គ្មាន	គ្មាន	គ្មាន	-	-
សមតុល្យគណនីដើមទុន	២៨៦	២៨០	២៨២	២៨៥	២៨១	២៩៣	២៩៨	៣០០	២៩៥	-១,៦	៤,៩
គណនីហិរញ្ញវត្ថុ											
វិនិយោគផ្ទាល់ (សុទ្ធ)	២.៧៤៩	២.៩៥៤	២.៣១០	២.៥៨៥	២.៩៧០	៣.២៣១	៣.១៨១	២.៩៥០	២.៦៨៥	-៩,០	-៩,៦
វិនិយោគលើឥណទាន (សុទ្ធ)	-៤	-១១	-៣	-៤	-៤	-៣៧	-៤	-១២	-១១៤	-	-
វិនិយោគផ្សេងៗ (សុទ្ធ)	-១.០៩១	-១៥២	១.៥២១	៣៥១	៥០	-១.០៩២	២.០៩០	៦១៣	២.៧៣០	-	-
ទ្រព្យសកម្មជាទុនបម្រុងបរទេស*	-៤៨	-១.៥១៥	-២.២៥៦	-១.៧៣១	-១.១០៥	-៣០៦	-១.៤៩២	-១.៦១២	-២.៩៤០	៨៣,០	-
សមតុល្យគណនីហិរញ្ញវត្ថុ	១.៦០២	១.២៧៦	១.៥៧២	១.៦០២	១.៩១១	១.៧៩៦	៣.៧៧១	១.៩៨៦	២.៣៦១	២១,២	២៣,០
វិញ្ញាបនបត្រ និង វិបត្តិ	-២៩៤	១៩៦	៤៣	១៧៩	-៤៤៩	២២៧	៥៨	-៤៧៥	៣៦២	-	-
ស្ថានភាពចំណុះប្រទេសកម្ពុជា											
ក្នុងការចំណាយអន្តរជាតិ (សុទ្ធ)	-៣៦.១០៤	-៤៧.៩៣៧	-៤៨.៨៩២	-៥២.១៩២	-៥៥.២០៤	-៥៧.១៨២	-៦៧.៨៤១	-៧១.៤៦៤	-៧២.៦៧៦	១,៧	៣១,៦

*របបបញ្ចូលពាស និងសិទ្ធិដកពិសេស

តារាង ៖ ជំនួយសេវាសេវា " គណនីទំនិញ " (គិតជាប៊ីលានរៀល)

គណនីទំនិញ	ត្រី.៤-១៦	២០១៦	ត្រី.១-១៧	ត្រី.២-១៧	ត្រី.៣-១៧	ត្រី.៤-១៧	២០១៧	ត្រី.១-១៨	ត្រី.២-១៨	ត្រី.៣-១៨	ត្រី.៤-១៨
ការងារសេវា f.o.b											
ទំនិញទូទៅ	៩.៩៨៨	៤១.៤៩៦	១០.១៩៩	១០.៦៤៥	១២.៧៤៨	១១.៦៨៤	៤៥.២៧៦	១១.៥៥៧	១២.៥៩៩	១៥.៥៩១	១២.៥០៧
ទំនិញសម្រាប់កែច្នៃ	គ្មាន	គ្មាន	គ្មាន	គ្មាន	គ្មាន	គ្មាន	គ្មាន	គ្មាន	គ្មាន	គ្មាន	គ្មាន
ទំនិញសម្រាប់ជួសជុល	គ្មាន	គ្មាន	គ្មាន	គ្មាន	គ្មាន	គ្មាន	គ្មាន	គ្មាន	គ្មាន	គ្មាន	គ្មាន
ទំនិញដែលទិញដោយយានដឹកនាំទំនិញនៅតាមចំណុច	៤៤	១៦៥	៤៧	៤២	៤៧	៥១	១៨៨	៥៧	៥២	៥៥	៦០
មាសមិនមែនរូបិយវត្ថុ	--	--	--	--	--	--	--	--	--	--	--
ការងារសេវាសរុប f.o.b*	១០.០៣៣	៤១.៦៦១	១០.២៤៧	១០.៦៨៧	១២.៧៩៥	១១.៧៣៥	៤៥.៤៦៤	១១.៦១៤	១២.៦៥១	១៥.៦៤៦	១២.៥៦៦
ក្នុងនោះ :											
សម្លៀកបំពាក់ និងស្បែកជើង	៧.១០៦	៣០.២១០	៧.៤៥៥	៧.៥៤៥	៩.៣៧៧	៨.០៧៣	៣២.៤៩០	៨.៣៦៤	៩.១១០	១១.៧៤៨	៩.២៧២
ផលិតផលកសិកម្ម	៤៧៩	១.៤៨៩	៥៤៦	៣៩២	៤៥៩	៦៨១	២.០៧៨	៦៦១	៥៦១	៧០៤	៧៩៨
ទោចក្រយាន	គ្មាន	គ្មាន	៤១១	២៨៣	៣២០	៤២៣	១.៤៣៧	៤៣០	៣៩៣	៣៦៥	៤០៩
បរិក្ខារអគ្គិសនី និងគ្រឿងបន្លាស់រថយន្ត	គ្មាន	គ្មាន	៥១៨	៤៨០	៣៤១	៣៩៨	១.៧៣៧	២២១	២១៥	២៣០	២១៩
កៅស៊ូ និងផលិតផលកៅស៊ូ	២៤១	៦៧០	២៦៦	១៨៦	២៩៤	២៨៤	១.០២៩	២០៩	១៤៨	២៤៤	២៨០
ទំនិញផ្សេងទៀត	២.២០៦	៩.២៩២	១.០៥២	១.៧៦២	២.០០៤	១.៨៧៦	៦.៦៩៣	១.៧៣០	២.២២៤	២.៣៥៦	១.៥៨៩
ការងារសេវា f.o.b											
ទំនិញទូទៅ	១៣.៧៣៤	៥៦.០៤៥	១៤.៨០៨	១៤.៦៣២	១៦.៣៥៦	១៥.៩១៤	៦១.៧១១	១៦.៩៤៤	១៨.៨៧២	១៩.៣៦៥	១៨.៩៣៨
ទំនិញសម្រាប់កែច្នៃ	គ្មាន	គ្មាន	គ្មាន	គ្មាន	គ្មាន	គ្មាន	គ្មាន	គ្មាន	គ្មាន	គ្មាន	គ្មាន
ទំនិញសម្រាប់ជួសជុល	គ្មាន	គ្មាន	គ្មាន	គ្មាន	គ្មាន	គ្មាន	គ្មាន	គ្មាន	គ្មាន	គ្មាន	គ្មាន
ទំនិញដែលទិញដោយយានដឹកនាំទំនិញនៅតាមចំណុច	៦៦	២៤៣	៧១	៦៤	៧២	៨១	២៨៩	៩០	៨០	៨៦	៩៣
មាសមិនមែនរូបិយវត្ថុ	៧០៧	៩៥០	១៦៧	១២០	១៤១	៣៤៦	៧៧៤	២៤០	៣៤០	៧១៤	៣៤០
ការងារសេវាសរុប f.o.b*	១៤.៥០៨	៥៧.២៣៨	១៥.០៤៦	១៤.៨១៦	១៦.៥៦៩	១៦.៣៤១	៦២.៧៧៣	១៧.២១៤	១៩.២៩២	២០.១៦៥	១៩.៣៧១
ក្នុងនោះ :											
វត្ថុធាតុដើមសម្រាប់វិស័យកាត់ដេរសម្លៀកបំពាក់	៣.៧២២	១៤.១២១	៣.១៥៩	៣.៤៣៤	៤.០៦២	៣.៥៦៧	១៤.១៩២	៣.៧៣០	៤.៥៤២	៤.៩៤៥	៣.៨៨៧
សម្ភារៈសំណង់ និងគ្រឿងបរិក្ខារ	១.១០១	៤.០៧២	១.៣២០	៥៩០	១.២៣០	១.១២៩	៤.២៦៩	១.៥១៥	១.០៩៩	១.៤៩១	១.៨២១
រថយន្ត	៩២៨	៤.១៤០	១.១២២	១.១៥៨	១.០១៣	១.៣៨៥	៤.៦៧៧	១.៩៣៥	១.៤០១	១.៣៤៤	១.៦៥២
ប្រេងឥន្ធនៈ	១.៣២៦	៥.៣៤៣	១.៤៣៨	១.២១៩	១.៥១២	១.៥៣៦	៥.៧០៤	១.៥០០	១.៣៣៤	១.៧៦៥	២.៣៧៧
អាហារ និងភេសជ្ជៈ	៧៩៦	៣.០៤៩	៧៩៩	៧៩៥	៨២៥	៩១០	៣.៣៣០	៨១៤	៩៨៨	១.០៨៣	១.០៥២
ទំនិញផ្សេងទៀត	៦.៦៣៨	២៦.៥១៤	៧.២៣៨	៧.៦២១	៧.៩២៧	៧.៨១៥	៣០.៦០០	៧.៧៨១	៩.៩២៨	៩.១៣៥	៨.៥៨២
សរុបសេវាសេវាគណនីទំនិញ											
	-៤.៤៧៥	-១៥.៥៧៧	-៤.៧៩៩	-៤.១៣០	-៣.៧៧៤	-៤.៦០៦	-១៧.៣០៩	-៥.៦៦០	-៦.៦៤១	-៤.៥១៨	-៦.៨០៥
*រាប់បញ្ចូលទិន្នន័យព័ត៌មានបន្ថែម											
អត្រាប្តូររូបិយ (រៀល/ដុល្លារ)	៤.០៤២	៤.០៥៣	៤.០១៦	៤.០៤៧	៤.០៩៤	៤.០៣៧	៤.០៤៩	៣.៩៩៨	៤.០៦៦	៤.០៩២	៤.០៩២

តារាង ៣ ៖ ឧបត្ថម្ភធនាគារ " គណនីសេវា " (គិតជាប៊ីលានរៀល)

គណនីសេវា	ត្រី.៤-១៦	២០១៦	ត្រី.១-១៧	ត្រី.២-១៧	ត្រី.៣-១៧	ត្រី.៤-១៧	២០១៧	ត្រី.១-១៨	ត្រី.២-១៨	ត្រី.៣-១៨	ត្រី.៤-១៨
សេវា (គណនីសេវា)	៤.៦៧១	១៦.៣៤០	៤.៩៧៣	៤.១៩៥	៤.៤៦២	៤.០២១	១៨.៦៥១	៤.៨៣៤	៤.៩៧៩	៤.២៣៨	៤.៩៨៦
សេវាដឹកជញ្ជូន	៥១៤	១.៨៤៨	៥៩៥	៥០១	៥៥២	៦២៨	២.២៧៥	៧២៩	៦៣២	៦៦៣	៧៥៧
ការដឹកជញ្ជូនតាមផ្លូវអាកាស	៤៥៥	១.៦២៧	៥២៥	៤២៧	៤៩២	៥៦៤	២.០០៧	៦៥៧	៥៧២	៥៨៤	៦៦៤
ឆ្នៃល្អប្រសើរដឹកជញ្ជូន	១២	៤៤	១៤	១៤	២០	១៩	៦៤	១៦	១៧	២៥	២០
ឆ្នៃល្អប្រសើរដឹកជញ្ជូនដំណើរ	៣៤៥	១.២៥៩	៤១៥	៣៦៧	៣៧៥	៤៣៧	១.៥៥៤	៥២១	៤០៥	៤៥៩	៥២៣
ផ្សេងៗ	៨៨	៣២៣	៩៥	៨៦	៩៧	១០៨	៣៥៤	១២០	១០៧	១១៤	១២៤
ការដឹកជញ្ជូនតាមផ្លូវទឹក	៥០	២០០	៥៤	៦៥	៥៦	៦១	២៤០	៦៦	៧៤	៥៤	៦៧
ឆ្នៃល្អប្រសើរដឹកជញ្ជូន	១	៥	១	១	១	១	៥	១	១	២	១
ឆ្នៃល្អប្រសើរដឹកជញ្ជូនដំណើរ	០	០	០	១	០	០	២	០	០	០	០
ផ្សេងៗ	៤៩	១៩៥	៥៣	៦៣	៥៥	៦០	២៣៣	៦៥	៧៣	៥២	៦៥
ការដឹកជញ្ជូនផ្សេងទៀត	១០	២១	១២	៩	៤	៤	២៩	៦	២២	១៤	២២
ឆ្នៃល្អប្រសើរដឹកជញ្ជូន	៨	១៨	៩	៨	៤	៣	២៤	៦	១៥	១៦	១៥
ឆ្នៃល្អប្រសើរដឹកជញ្ជូនដំណើរ	០	០	០	០	០	០	០	០	០	០	១
ផ្សេងៗ	១	២	២	១	០	១	៥	០	៧	២	៧
សេវាផ្លូវគម្រោង	៣.៧៤៦	១៣.០១៥	៣.៩៣៧	៣.២៨៥	៣.៤៨២	៤.០២៥	១៤.៧២៩	៤.៧០៣	៣.៩៤៦	៤.១៥៩	៤.៨២៣
សេវាផ្សេងៗ	៤១១	១.៤៧៧	៤៤២	៤១០	៤២៩	៣៦៧	១.៦៤៧	៤០១	៤០២	៤១៦	៤០៦
ទូរគមនាគមន៍	៦២	២៧៤	៧០	៦២	៥៦	៦៤	២៥៧	៥៧	៥៦	៦២	៦៤
សាងសង់	១៦	៥៣	១៤	១៥	១៩	១៥	៦៧	៤	២៣	១២	១៣
តារាងបំរុង	០	២	-១	៤	៣	១	៧	២	២	៤	៤
ហិរញ្ញវត្ថុ	១	៣៥	៣	៨	១៤	៣	២៩	៤	១២	១៧	២៧
កុំព្យូទ័រ និងព័ត៌មាន	៤	២១	៤	៤	៤	១	១៣	៤	៥	៤	៤
ឆ្នៃអាជ្ញាប័ណ្ណ និងឧស្សាយសារ	៣	៦	២	១	១	១	៤	២	៣	២	២
ការណែនាំឬផ្សេងៗ	១០៤	៣២៥	១៣៥	១០២	១០៦	៤០	៣៥២	១១៣	១៣២	៩០	៦០
ផ្ទាល់ខ្លួន វប្បធម៌ និងការកំសាន្ត	៤	៥	២	២	៣	០	៧	២	២	១	២
រដ្ឋាភិបាល	២១៦	៧៥២	២០៤	២១២	២២៣	២៣៤	៨៨១	២០៤	១៦៥	២២៤	២២១
សេវា (គណនីសេវា)	២.៥៦៤	៩.៨៩៣	២.៥៩៩	២.៧១០	៣.០០០	២.៨៤៩	១១.១១៧	៣.០៥១	៣.១១៤	៣.០៥៨	២.៩៧៤
សេវាដឹកជញ្ជូន	១.៣៧០	៥.២៦២	១.៤២០	១.៣៥១	១.៥២២	១.៥៤២	៥.៨៣៤	១.៥០៨	១.៤៦២	១.៤៥៩	១.៤៧៤
ការដឹកជញ្ជូនតាមផ្លូវអាកាស	២៤៥	៨៨៥	២៧៥	២៣៥	២៦៦	៣០១	១.០៨២	៣៨៣	២៩៣	៣១៦	៣៥២
ឆ្នៃល្អប្រសើរដឹកជញ្ជូន	២៤	៩៦	២៧	២៩	៣១	៣០	១១៤	២៦	៣៦	៣៦	៣១
ឆ្នៃល្អប្រសើរដឹកជញ្ជូនដំណើរ	១៦៤	៥៨១	១៩១	១៥១	១៧៣	២០២	៧១៧	២៤០	១៨៨	២០៧	២៤១
ផ្សេងៗ	៥៧	២០៨	៦១	៥៥	៦២	៦៩	២៤៧	៧៧	៦៥	៧៣	៨០
ការដឹកជញ្ជូនតាមផ្លូវទឹក	១.០៨៦	៤.២៨៤	១.១២៤	១.១០៤	១.២៣៦	១.២២០	៤.៦៥៥	១.១៤១	១.១៣៥	១.១១៤	១.១០១
ឆ្នៃល្អប្រសើរដឹកជញ្ជូន	១.០៨៥	៤.២៨២	១.១២៤	១.១០៤	១.២៣៦	១.២២០	៤.៦៤៤	១.១៤០	១.១៣៥	១.១១៤	១.១០០
ឆ្នៃល្អប្រសើរដឹកជញ្ជូនដំណើរ	០	០	០	០	០	០	០	០	០	០	១
ផ្សេងៗ	០	១	០	០	០	០	១	០	០	០	០
ការដឹកជញ្ជូនផ្សេងទៀត	៣៥	៩៣	១៦	១១	១៥	២០	៦៧	២៤	៣០	២៥	២៥
ឆ្នៃល្អប្រសើរដឹកជញ្ជូន	១០	៥៥	១១	៩	១៤	១៥	៥៤	២៤	២៥	២០	២៥
ឆ្នៃល្អប្រសើរដឹកជញ្ជូនដំណើរ	១១	១១	១	០	០	០	១	០	០	០	០
ផ្សេងៗ	១៤	២៧	៤	២	១	១	៨	០	១	៥	០
សេវាផ្លូវគម្រោង	៦៥៩	២.៤៥៦	៦២៥	៤០៥	៤២៩	៧៤៥	៣.០០៤	៧៨៣	៩០៥	៨៦៨	៨៧៤
សេវាផ្សេងៗ	៥៣៤	២.០៩៥	៥១៤	៥៥៤	៦៤៩	៥៦២	២.២៧៩	៧៦១	៧៤៧	៧៣២	៦៦៥
ទូរគមនាគមន៍	៧២	២៤៣	៥៦	៦៦	៦៩	៦២	២៥២	១៥៦	១៥២	៩២	៦៦
សាងសង់	១៣៧	៥៥៩	១៥១	១៦០	១៦៤	១៥៤	៦៣៣	១១៥	១៧៤	១៧១	១៦៦
តារាងបំរុង	១៤៧	៥៨០	១៦១	១៦៦	១៧៥	១៦៤	៦៧១	១៥៧	១៥៥	១៤៤	១៧៥
ហិរញ្ញវត្ថុ	៦	៣៣	៥	២	៣	៤	១៤	២	៥	៦	១
កុំព្យូទ័រ និងព័ត៌មាន	៤៥	២១៥	៣៣	៣១	៣៥	៦៥	១៧១	៥៧	៥១	៤៧	៥៣
ឆ្នៃអាជ្ញាប័ណ្ណ និងឧស្សាយសារ	១១	៤២	១១	១២	១៥	៥	៥១	២៦	២៥	៣៧	២១
ការណែនាំឬផ្សេងៗ	៧០	២៤១	៧១	៨២	១២៤	៦១	៣៨៣	១៧៣	៩៧	១៤៤	៩៥
ផ្ទាល់ខ្លួន វប្បធម៌ និងការកំសាន្ត	៧	១៦	៣	៧	៨	២	២០	៣	៣	៣	៤
រដ្ឋាភិបាល	៣៦	១២៦	២៤	២៥	៣៦	៣៦	១២៤	២៤	៣២	៤៣	៣៦
សរុបឧបត្ថម្ភធនាគារ	២.១០៨	៦.៤៨៧	២.៤១៤	១.៤៨៥	១.៤៦៣	២.១៧២	៧.៥៣៤	២.៧៨២	១.៨៦៥	២.១៨០	៣.០០៨

អត្រាប្តូរ (រៀល/ដុល្លារ) ៤.០៤២ ៤.០៥៣ ៤.០១៦ ៤.០៤៧ ៤.០៥៤ ៤.០៣៧ ៤.០៤៥ ៣.៩៩៨ ៤.០៦៦ ៤.០៥២ ៤.០៥២

តារាង ៖ លទ្ធផលនៃការងារ “ គណនីប្រាក់ចំណូល ” (គិតជាប៊ីលានរៀល)

គណនីប្រាក់ចំណូល	កំណត់ត្រា	កំណត់ត្រា	កំណត់ត្រា	កំណត់ត្រា	កំណត់ត្រា	កំណត់ត្រា	កំណត់ត្រា	កំណត់ត្រា	កំណត់ត្រា	កំណត់ត្រា
	កំណត់ត្រា	កំណត់ត្រា	កំណត់ត្រា	កំណត់ត្រា	កំណត់ត្រា	កំណត់ត្រា	កំណត់ត្រា	កំណត់ត្រា	កំណត់ត្រា	កំណត់ត្រា
គណនីប្រាក់ចំណូល	៣៩០	១.៥២៩	៤២០	៤២៩	៤២៦	១.៧៨៤	៤៩៩	៤២៦	៤៩៩	៤២៦
ការទូទាត់ប្រាក់រៀបរយធុនទាប	២៧៨	១.០៥៦	២៦៧	២៨៩	២៨៧	១.១១៣	៣០០	៣២៩	៣០០	៣២៩
ចំណូលពីការវិនិយោគ	១១២	៤៧៣	១៥៣	១៥៥	១៥២	៦៧៥	១៩៩	១៥២	១៩៩	១៥២
វិនិយោគផ្ទាល់	៧	១៤	៦	៤	១៣	៣៥	៩	១៤	៩	១៤
ចំណូលពីហ៊ុន	៧	១៤	៦	៤	១៣	៣៥	៩	១៤	៩	១៤
ភាគលាភ និងប្រាក់ចំណេញបែងចែក	៧	១៤	៦	៤	១៣	៣៥	៩	១៤	៩	១៤
ប្រាក់ចំណេញដែលវិនិយោគបន្ត	គ្មាន	គ្មាន	គ្មាន	គ្មាន	គ្មាន	គ្មាន	គ្មាន	គ្មាន	គ្មាន	គ្មាន
ចំណូលពីចំណូល	គ្មាន	គ្មាន	គ្មាន	គ្មាន	គ្មាន	គ្មាន	គ្មាន	គ្មាន	គ្មាន	គ្មាន
វិនិយោគលើធនបញ្ចូល	១	៤	០	០	០	៤	០	០	០	០
ចំណូលពីហ៊ុន	១	៤	០	០	០	៤	០	០	០	០
ចំណូលពីចំណូល	គ្មាន	គ្មាន	គ្មាន	គ្មាន	គ្មាន	គ្មាន	គ្មាន	គ្មាន	គ្មាន	គ្មាន
វិនិយោគផ្សេងទៀត	១០៣	៤៥៥	១៥៦	១៧៧	១៧០	៦៣៦	១៨៩	១៧០	១៨៩	១៧០
គណនីប្រាក់ចំណូល	១.២០៨	៥.៦០០	១.៦០២	១.៥១៦	១.៥៩០	៦.១៧៨	១.៧២៤	១.៦២៧	១.៧២៤	១.៦២៧
ការទូទាត់ប្រាក់រៀបរយធុនទាប	១៥៦	៧៤១	២០៩	២១៥	២១២	៨៥១	១៤៥	១៤៥	១៤៥	១៤៦
ចំណូលពីការវិនិយោគក្នុងប្រទេស	១.០២៣	៤.៨៥៩	១.៣៩៣	១.៣០៧	១.៣៧៨	៥.៣២៧	១.៥៧៩	១.៤៨២	១.៥៧៩	១.៤៨៥
វិនិយោគផ្ទាល់	៩៨០	៤.៥៣៩	១.២៧៥	១.២១៧	១.២៣៨	៥.០០៤	១.៤៣១	១.៤៥០	១.៤៣១	១.៤៥៥
ចំណូលពីហ៊ុន	៩៦៦	៤.៤៨៤	១.២៦២	១.២៦០	១.២៦៤	៤.៩៤៩	១.៤១៧	១.៤៣៦	១.៤១៧	១.៤៤១
ភាគលាភ និងប្រាក់ចំណេញបែងចែក	៦៨០	២.៧៥២	៧០១	៦៩៤	៧០០	២.៨២០	៨១៣	៨៣៤	៨១៣	៨០០
ប្រាក់ចំណេញដែលវិនិយោគបន្ត	២៤៦	១.០៧៦	៥៦១	៥១៦	៥២៤	២.១២៥	៦០៤	៥៩៨	៦០៤	៥៩១
ចំណូលពីចំណូល	១៤	៥៥	១៤	១៤	១៤	៥៥	១៤	១៤	១៤	១៤
វិនិយោគលើធនបញ្ចូល	គ្មាន	គ្មាន	គ្មាន	គ្មាន	គ្មាន	គ្មាន	គ្មាន	គ្មាន	គ្មាន	គ្មាន
ចំណូលពីហ៊ុន	គ្មាន	គ្មាន	គ្មាន	គ្មាន	គ្មាន	គ្មាន	គ្មាន	គ្មាន	គ្មាន	គ្មាន
ចំណូលពីចំណូល	គ្មាន	គ្មាន	គ្មាន	គ្មាន	គ្មាន	គ្មាន	គ្មាន	គ្មាន	គ្មាន	គ្មាន
វិនិយោគផ្សេងទៀត	៤៣	៣២០	១១៧	១២៣	៤០	៣២៣	១៥៣	២៩	១៥៣	៣០
សរុបគណនីប្រាក់ចំណូល	-៨១៨	-៤.០៧២	-១.១៥២	-១.១៣៨	-១.០២៤	-៤.៣៩០	-១.២៣០	-១.០៥៨	-១.២៣០	-១.០៥២

អនុប្រធាន (រៀបរយផ្សេងៗ)

៤.០៤២ ៤.០៤៣ ៤.០១៦ ៤.០៤៧ ៤.០៤៨ ៤.០៣៧ ៤.០៤៩ ៣.៩៩៤ ៤.០៦៦ ៤.០៤២ ៤.០៤២

តារាង ៖ បញ្ជីទុនភាគ " គណនីបង់ប្រាក់ " (គិតជាប៊ីលានរៀល)

គណនីបង់ប្រាក់	ត្រី.៤-១៦	២០១៦	ត្រី.១-១៧	ត្រី.២-១៧	ត្រី.៣-១៧	ត្រី.៤-១៧	២០១៧	ត្រី.១-១៨	ត្រី.២-១៨	ត្រី.៣-១៨	ត្រី.៤-១៨
គណនីបង់ប្រាក់											
គណនីបង់ប្រាក់	១.៧៧៣	៧.០៥៥	១.៩៦៣	១.៩១៣	១.៩៣៩	១.៤៤៤	៧.៦៩៥	១.៩១៩	១.៤៦១	១.៤៧៧	១.៤៦៤
ផ្អែកលើកិច្ចព្រមព្រៀង	៥០៥	២.០៦៥	៦៥៦	៥៧២	៥៦៦	៥៥៥	២.៣៥១	៥៧៥	៤៥៤	៤៣៥	៤៣១
ផ្អែកលើកិច្ចព្រមព្រៀង	១.២៦៩	៤.៩៩០	១.៣០៧	១.៣៤១	១.៣៧៤	១.៣២៦	៥.៣៤៤	១.៣៤៤	១.០០៧	១.០៤២	១.០២៩
ប្រាក់ទុនលក់ប្រាក់	៩៧៣	៣.៤០៧	១.០០៤	១.០៣៧	១.០៦៥	១.០២១	៤.១៣០	១.០២២	១.១២១	១.១៥២	១.១៥២
ផ្សេងៗ	២៩៦	១.៥៨៣	៣០៣	៣០៤	៣០៦	៣០៥	១.២១៤	២៩២	២៨៦	២៩០	២៨៧
គណនីបង់ប្រាក់	១៤២	៧២៩	១៤៥	១១៥	១៥៦	១៦៩	៥៩០	១២៧	១៥៦	១៥៤	១១៥
ផ្អែកលើកិច្ចព្រមព្រៀង	២	១៥	១៥	៥	៣៥	៦៦	១២៧	១១	២៦	១៥	១៧
ផ្អែកលើកិច្ចព្រមព្រៀង	១៤០	៧១៤	១៣០	១១០	១២១	១០៣	៤៦៣	១១៦	១៣០	១៣៩	៩៨
ប្រាក់ផ្គត់ផ្គង់ប្រាក់	១៤០	៧០៥	១២៥	១១៣	១១៧	១០៣	៤៦២	១១៦	១២៣	១៣៩	៩៨
ផ្សេងៗ	១	៦	០	០	០	០	១	១	៦	១	៤
សម្រាប់គណនីបង់ប្រាក់	១.៥៩១	៦.៣២៥	១.៨១៨	១.៧៩៨	១.៧៩៤	១.៧១៤	៧.១០៥	១.៧៩១	១.៣០៦	១.៣២៣	១.៣៤៩
ប្រាក់បញ្ញើ	៤.០៤២	៤.០៥៣	៤.០១៦	៤.០៤៧	៤.០៩៤	៤.០៣៧	៤.០៤៥	៣.៩៥៥	៤.០៦៦	៤.០៩២	៤.០៩២

តារាង ៖ លក្ខខណ្ឌគ្រឹះការងារ “ គណនីបង់ប្រាក់ប្រចាំថ្ងៃ ” (គិតជាប៊ីលានរៀល)

គណនីបង់ប្រាក់ប្រចាំថ្ងៃ	ក្រី.៤-១៦	២០១៦	ក្រី.១-១៧	ក្រី.២-១៧	ក្រី.៣-១៧	២០១៧	ក្រី.១-១៨	ក្រី.២-១៨	ក្រី.៣-១៨	ក្រី.៤-១៨
គណនីបង់ប្រាក់ប្រចាំថ្ងៃ	២៨៦	១.១៤៨	២៨០	២៨២	២៨៥	២៨១	២៩៣	២៩៨	៣០០	២៩៥
ផ្នែក រដ្ឋាភិបាល	២៨៦	១.១៤៨	២៨០	២៨២	២៨៥	២៨១	២៩៣	២៩៨	៣០០	២៩៥
បំណុលលើកលែង	គ្មាន	គ្មាន	គ្មាន	គ្មាន	គ្មាន	គ្មាន	គ្មាន	គ្មាន	គ្មាន	គ្មាន
ផ្សេងៗ	២៨៦	១.១៤៨	២៨០	២៨២	២៨៥	២៨១	២៩៣	២៩៨	៣០០	២៩៥
ផ្នែក ឯកជន	គ្មាន	គ្មាន	គ្មាន	គ្មាន	គ្មាន	គ្មាន	គ្មាន	គ្មាន	គ្មាន	គ្មាន
បង្ករបស់និក្ខេបស័ន	គ្មាន	គ្មាន	គ្មាន	គ្មាន	គ្មាន	គ្មាន	គ្មាន	គ្មាន	គ្មាន	គ្មាន
បំណុលលើកលែង	គ្មាន	គ្មាន	គ្មាន	គ្មាន	គ្មាន	គ្មាន	គ្មាន	គ្មាន	គ្មាន	គ្មាន
ផ្សេងៗ	គ្មាន	គ្មាន	គ្មាន	គ្មាន	គ្មាន	គ្មាន	គ្មាន	គ្មាន	គ្មាន	គ្មាន
គណនីបង់ប្រាក់ប្រចាំថ្ងៃ	គ្មាន	គ្មាន	គ្មាន	គ្មាន	គ្មាន	គ្មាន	គ្មាន	គ្មាន	គ្មាន	គ្មាន
ផ្នែក រដ្ឋាភិបាល	គ្មាន	គ្មាន	គ្មាន	គ្មាន	គ្មាន	គ្មាន	គ្មាន	គ្មាន	គ្មាន	គ្មាន
បំណុលលើកលែង	គ្មាន	គ្មាន	គ្មាន	គ្មាន	គ្មាន	គ្មាន	គ្មាន	គ្មាន	គ្មាន	គ្មាន
ផ្សេងៗ	គ្មាន	គ្មាន	គ្មាន	គ្មាន	គ្មាន	គ្មាន	គ្មាន	គ្មាន	គ្មាន	គ្មាន
ផ្នែក ឯកជន	គ្មាន	គ្មាន	គ្មាន	គ្មាន	គ្មាន	គ្មាន	គ្មាន	គ្មាន	គ្មាន	គ្មាន
បង្ករបស់និក្ខេបស័ន	គ្មាន	គ្មាន	គ្មាន	គ្មាន	គ្មាន	គ្មាន	គ្មាន	គ្មាន	គ្មាន	គ្មាន
បំណុលលើកលែង	គ្មាន	គ្មាន	គ្មាន	គ្មាន	គ្មាន	គ្មាន	គ្មាន	គ្មាន	គ្មាន	គ្មាន
ផ្សេងៗ	គ្មាន	គ្មាន	គ្មាន	គ្មាន	គ្មាន	គ្មាន	គ្មាន	គ្មាន	គ្មាន	គ្មាន
សមតុល្យគណនីបង់ប្រាក់ប្រចាំថ្ងៃ	២៨៦	១.១៤៨	២៨០	២៨២	២៨៥	២៨១	២៩៣	២៩៨	៣០០	២៩៥
លទ្ធកម្ម និង ការលក់ឬផ្ទេរទ្រព្យសកម្ម										
មិនមែនផលិតកម្ម និង មិនមែនហិរញ្ញវត្ថុ										
គណនី	គ្មាន	គ្មាន	គ្មាន	គ្មាន	គ្មាន	គ្មាន	គ្មាន	គ្មាន	គ្មាន	គ្មាន
គណនី	គ្មាន	គ្មាន	គ្មាន	គ្មាន	គ្មាន	គ្មាន	គ្មាន	គ្មាន	គ្មាន	គ្មាន
សមតុល្យ	គ្មាន	គ្មាន	គ្មាន	គ្មាន	គ្មាន	គ្មាន	គ្មាន	គ្មាន	គ្មាន	គ្មាន
សរុបគណនីបង់ប្រាក់ប្រចាំថ្ងៃ	២៨៦	១.១៤៨	២៨០	២៨២	២៨៥	២៨១	២៩៣	២៩៨	៣០០	២៩៥

តារាង ៧ : ជំនួយទូទាត់ " គណនីហិរញ្ញវត្ថុ " (គិតជាប៊ីលានរៀល)

គណនីហិរញ្ញវត្ថុ	ត្រី.៤-១៦	២០១៦	ត្រី.១-១៧	ត្រី.២-១៧	ត្រី.៣-១៧	ត្រី.៤-១៧	២០១៧	ត្រី.១-១៨	ត្រី.២-១៨	ត្រី.៣-១៨	ត្រី.៤-១៨
ទ្រព្យសកម្មហិរញ្ញវត្ថុបរទេស	-៣.០៤៨	-៦.១៥៣	-១.៤១៨	-២.១២០	-២.០៨៣	-២.២៩០	-៧.៩១០	-៤០៤	៧២២	-៨៧៧	-២.១៦២
ក្នុងនោះ :											
ហ៊ុន	-៥៧	-៣៣០	-៩៨	-១២២	-១១៤	-១៥៤	-៤៨៨	-១២០	-១៨៤	-១២១	-១១២
បំណុល	-២.៩៩១	-៥.៨២៣	-១.៣២០	-១.៩៩៨	-១.៩៦៩	-២.១៣៦	-៧.៤២២	-២៨៣	៩០៦	៣១	-១.៥២៤
ឧបករណ៍ផ្សេងៗ*	០	០	០	០	០	០	០	០	០	០	០
វិនិយោគ ផ្ទាល់នៅក្រៅប្រទេស	-៥០	-៣២១	-៨៧	-១១៦	-១១០	-១៥២	-៤៦៥	-៩៩	-១៧៦	-១០៩	-១១៨
ហ៊ុន	-៥០	-៣២១	-៨៧	-១១៦	-១១០	-១៥២	-៤៦៥	-៩៩	-១៧៦	-១០៩	-១១៨
ប្រាក់ចំណេញដែលវិនិយោគបន្ត	គ្មាន	គ្មាន	គ្មាន	គ្មាន	គ្មាន	គ្មាន	គ្មាន	គ្មាន	គ្មាន	គ្មាន	គ្មាន
វិនិយោគផ្ទាល់ផ្សេងៗ	គ្មាន	គ្មាន	គ្មាន	គ្មាន	គ្មាន	គ្មាន	គ្មាន	គ្មាន	គ្មាន	គ្មាន	គ្មាន
វិនិយោគ លើ ផលប្រកួត	-៨	-៨	-១១	-៣	-៤	-៤	-២២	-៣៧	-៨	-១២	-១១៤
មូលបត្រហ៊ុន	-៧	-៩	-១១	-៦	-៤	-២	-២៣	-២១	-៨	-១២	-៦
មូលបត្របំណុល	០	០	០	២	០	-២	០	-១៦	០	០	-១២០
វិនិយោគ ផ្សេង ទៀត	-២.៩៤៣	-២.២៨២	១៩៩	២៥៦	-២៣៨	-១.០២៩	-៨១៦	៣៩	២.៣៩៨	៨៥៦	១.០២០
ឥណទានពាណិជ្ជកម្ម	២២៣	-១.៣៩៣	-១.៣៩១	៦៤	-៥៨៨	-៨១២	-២.៧២៦	-២៥២	-៦២៨	-៣៣៥	-៧២៤
ប្រាក់កម្ចី	គ្មាន	គ្មាន	គ្មាន	គ្មាន	គ្មាន	គ្មាន	គ្មាន	គ្មាន	គ្មាន	គ្មាន	គ្មាន
ប្រាក់បញ្ញើ និងរូបិយវត្ថុ	-៣.៦៤៩	-២.០៤៨	២.៤៩៩	១៨	២៥៩	-៥១៨	២.២៥៤	២១៥	២.៧៣៨	១.២៥៦	២.០២២
ទ្រព្យសកម្មផ្សេងៗ	៤៨២	១.១៩៩	-៩១០	១៧៤	៩០	៣០១	-៣៤៤	៧៦	២៨៧	-៦៩	-២៧៧
ទ្រព្យសកម្មជា ទុនប្រុងបរទេស	-៤៨	-៣.៥៤២	-១.៥១៩	-២.២៥៦	-១.៧៣១	-១.១០៥	-៦.៦០៧	-៣០៦	-១.៤៩២	-១.៦១២	-២.៩៥០
មាស	--	--	--	--	--	--	--	--	--	គ្មាន	គ្មាន
សិទ្ធិដកពិសេស (SDR)	០	០	០	០	០	០	០	០	០	០	០
ស្ថានភាពទុនប្រុងនៅ IMF	--	--	--	--	--	--	--	--	--	--	--
រូបិយប័ណ្ណ	-៤៨	-៣.៥៤២	-១.៥១៩	-២.២៥៦	-១.៧៣០	-១.១០៥	-៦.៦០៦	-៣០៦	-១.៤៩១	-៨២៥	-២.៤២៩
ឥណទានផ្សេងៗ	--	--	--	--	--	--	--	--	--	--	--
ទ្រព្យសកម្មហិរញ្ញវត្ថុបរទេស	៤.៦៥១	១១.៧២១	២.៦៩៩	៣.៦៩១	៣.២៨៤	៤.២០១	១៣.៨៧០	២.១៩៩	៣.០៤៩	២.៨១៧	៤.៥១២
ក្នុងនោះ :											
ហ៊ុន	២.៧៩៩	១០.០៤១	៣.០៤០	២.៤២៦	២.៦៩៦	៣.១២២	១១.២៨៤	៣.៣៣០	៣.៣៥៦	៣.០៦០	២.៨០៣
បំណុល	១.៨៥២	១.៦៧៩	-៣៤៦	១.២៦៥	៥៨៩	១.០៧៩	២.៥៨៦	-១.១៣១	-៣០៨	-២៨៣	១.៧១០
ឧបករណ៍ផ្សេងៗ*	គ្មាន	គ្មាន	គ្មាន	គ្មាន	គ្មាន	គ្មាន	គ្មាន	គ្មាន	គ្មាន	គ្មាន	គ្មាន
វិនិយោគ ផ្ទាល់នៅកម្ពុជា	២.៧៩៩	១០.០៤១	៣.០៤០	២.៤២៦	២.៦៩៦	៣.១២២	១១.២៨៤	៣.៣៣០	៣.៣៥៦	៣.០៦០	២.៨០៣
ហ៊ុន	២.៥១៣	៨.៣៤៩	២.៤៧៩	១.៩៤៨	២.១៣០	២.៥៩៨	៩.១៥៥	២.៧២៦	២.៧៥៨	២.៤៦០	២.១៦២
ប្រាក់ចំណេញដែលវិនិយោគបន្ត	២៨៦	១.៦៩២	៥៦១	៤៧៨	៥៦៦	៥២៤	២.១២៩	៦០៤	៥៩៨	៥៩៩	៦៤១
វិនិយោគផ្ទាល់ផ្សេងៗ	--	--	--	--	--	--	--	--	--	--	--
វិនិយោគ លើ ផលប្រកួត	គ្មាន	គ្មាន	គ្មាន	គ្មាន	គ្មាន	គ្មាន	គ្មាន	គ្មាន	គ្មាន	គ្មាន	គ្មាន
មូលបត្រហ៊ុន	គ្មាន	គ្មាន	គ្មាន	គ្មាន	គ្មាន	គ្មាន	គ្មាន	គ្មាន	គ្មាន	គ្មាន	គ្មាន
មូលបត្របំណុល	គ្មាន	គ្មាន	គ្មាន	គ្មាន	គ្មាន	គ្មាន	គ្មាន	គ្មាន	គ្មាន	គ្មាន	គ្មាន
វិនិយោគ ផ្សេង ទៀត	១.៨៥២	១.៦៧៩	-៣៤៦	១.២៦៥	៥៨៩	១.០៧៩	២.៥៨៦	-១.១៣១	-៣០៨	-២៨៣	១.៧១០
ឥណទានពាណិជ្ជកម្ម	-៦២៨	-៣.៥១៧	-៣៥៥	-៦៥២	-៤៨០	-៤៤២	-១.៩២៩	-៥៣៧	-៤៧០	-៥១៨	-២៦១
ការប្រើប្រាស់ឥណទាន IMF	--	--	--	--	--	--	--	--	--	--	--
ប្រាក់កម្ចីផ្សេងៗ	១.៩០៦	២.៣៤៩	-១៤៩	១.០៩១	១៣៨	៨៨២	១.៩៦២	-៤២២	២៥១	-៣៧០	១.១២២
ប្រាក់បញ្ញើ និងរូបិយវត្ថុ	១៧៩	១.៦៩៣	២០២	-៧៣	-៣១	១០៦	២០៤	-៥៨	៥៥៤	៩៧១	៩១២
ទ្រព្យសកម្មផ្សេងៗ	៣៩៥	១.១៩៤	-៤៥	៨៩៤	៩៦១	៥៣៣	២.៣៤៨	-១១៤	-៦៨៣	-៣២៥	-៦៣
សមតុល្យគណនីហិរញ្ញវត្ថុ	១.៦០២	៥.៥៦៤	១.២៧៦	១.៥៧១	១.២០២	១.៩១១	៥.៩៦០	១.៧៩៦	៣.៧៧១	១.៩៤០	២.៣៥០

*រាប់បញ្ចូលមាស និងសិទ្ធិដកពិសេស
អត្រាប្តូររូបិយ (រៀល/ដុល្លារ)

៤.០៤២	៤.០៥៣	៤.០១៦	៤.០៤៧	៤.០៥៤	៤.០៣៧	៤.០៤៩	៣.៩៩៨	៤.០៦៦	៤.០៥២	៤.០៥២
-------	-------	-------	-------	-------	-------	-------	-------	-------	-------	-------

តារាង ៖ ស្ថានភាពវិនិយោគអន្តរជាតិ (គិតជាប៊ីលានរៀល)

ស្ថានភាពវិនិយោគអន្តរជាតិ	ត្រី.៤-១៦	២០១៦	ត្រី.១-១៧	ត្រី.២-១៧	ត្រី.៣-១៧	ត្រី.៤-១៧	២០១៧	ត្រី.១-១៨	ត្រី.២-១៨	ត្រី.៣-១៨	ត្រី.៤-១៨
ប្រព្រឹត្តិការណ៍វិនិយោគអន្តរជាតិ	៧៣.១១៩	៧៣.១១៩	៦៣.៧១០	៦៧.៤២៤	៦៩.០៤៣	៧០.៣៤៩	៧០.៣៤៩	៧០.២១៣	៦៩.៦៩០	៧០.១១៤	៧០.៥០៦
វិនិយោគផ្ទាល់នៅក្រៅប្រទេស	២.៤៦៥	២.៤៦៥	២.៥៣២	២.៧០១	២.៧៨៨	២.៩២៩	២.៩២៩	៣.០០១	៣.២២៣	៣.៣៤៤	៣.៤១៣
វិនិយោគលើសលប់ក្រៅ	២.១១២	២.១១២	២.១០៧	២.១៥២	២.១៣៩	២.១៣៥	២.១៣៥	២.១៥២	២.១៥៤	២.២១៦	២.១៧៥
វិនិយោគផ្សេងទៀត	៤១.៣៦៩	៤១.៣៦៩	៣០.០៧១	៣០.៤៦១	២៩.៤៣៦	២៩.៤៩៥	២៩.៤៩៥	២៩.៣៦៥	២៧.៣៧៥	២៦.៣១៤	២៤.១៦១
ទ្រព្យសកម្មជាទុនប្រុងបរិច្ចាគ*	២៧.១៧២	២៧.១៧២	២៩.០៦៤	៣២.១៥១	៣៤.២៧៧	៣៥.៣៥៦	៣៥.៣៥៦	៣៥.៦៩៦	៣៦.៤៩៤	៣៨.២៣៦	៤០.៧៥៤
ប្រព្រឹត្តិការណ៍វិនិយោគអន្តរជាតិ	១០៩.២២៣	១០៩.២២៣	១១១.៦៤៧	១១៦.៣១៦	១១៦.២៣៥	១១៦.៥៤៣	១១៦.៥៤៣	១១៦.៣៤៥	១១៣.៥៣០	១១៤.៥៧៩	១១៤.១៤២
វិនិយោគផ្ទាល់នៅក្រៅប្រទេស	៦៤.៥៧៦	៦៤.៥៧៦	៧១.០៣៧	៧២.៥៩១	៧៦.៤០៦	៧៩.១៤៤	៧៩.១៤៤	៧៩.៥៥០	៧៦.០៤៣	៧៥.៥០៦	៧៥.៩៤៤
វិនិយោគលើសលប់ក្រៅ	៤៤.៦៤៧	៤៤.៦៤៧	៤០.៦១០	៤៣.៧២៥	៤៤.៨២៩	៤៦.៤០៦	៤៦.៤០៦	៤៥.៨៤៥	៤១.៤៨៧	៤២.០៧៣	៤៣.១៩៣
ស្ថានភាពវិនិយោគអន្តរជាតិ (សុទ្ធ)	-៣៦.១០៤	-៣៦.១០៤	-៤៧.៩៣៧	-៤៨.៨៩២	-៤៩.១០៤	-៤៩.១០៤	-៤៩.១០៤	-៤៩.១០៤	-៥៧.៤៤១	-៥៧.៤៥៦	-៥៧.៦៧៦

*រាប់បញ្ចូលមាស និងសិទ្ធិដកពិសេស

អញ្ជាញបញ្ជាក់ (រៀបរយផ្សេងៗ)

៤០.៣៧៧	៤០.៣៧៧	៤០.០៥៥	៤០.០៨៦	៤០.៥៥៣	៤០.៣៧៧	៤០.០០០	៤០.៦៣៣	៤០.០៨២	៤០.១១៤	៤០.១១៤	៤០.១១៤
--------	--------	--------	--------	--------	--------	--------	--------	--------	--------	--------	--------

តារាង ៖ បំណុលក្រៅប្រទេស (គិតជាប៊ីលានរៀល)

បំណុលក្រៅប្រទេស	ក្រី.៤-១៦	២០១៦	ក្រី.១-១៧	ក្រី.២-១៧	ក្រី.៣-១៧	ក្រី.៤-១៧	២០១៧	ក្រី.១-១៨	ក្រី.២-១៨	ក្រី.៣-១៨	ក្រី.៤-១៨
រដ្ឋាភិបាលទូទៅ	២៣.៦៦១	២៣.៦៦១	២៤.២៤៤	២៥.៤៧១	២៦.១៤៣	២៧.១៦១	២៧.១៦១	២៧.៣៤៤	២៧.៥៧៨	២៨.០៤២	២៨.២១៣
ប្រាក់កម្ចី	២៣.៦៦១	២៣.៦៦១	២៤.២៤៤	២៥.៤៧១	២៦.១៤៣	២៧.១៦១	២៧.៣៤៤	២៧.៥៧៨	២៧.៥៧៨	២៨.០៤២	២៨.២១៣
ធនាគារជាតិនៃកម្ពុជា	៣៧១	៣៧១	៣៧៣	៣៨៥	៣៩២	៣៩៣	៣៩៣	៣៩៥	៣៩១	៣៩២	៣៨៣
បំណុលត្រូវសងច្បាប់រដ្ឋ	៣៧១	៣៧១	៣៧៣	៣៨៥	៣៩២	៣៩៣	៣៩៣	៣៩៥	៣៩១	៣៩២	៣៨៣
សាជីវកម្មទទួលប្រាក់បញ្ញើ*	១៦.៦១៥	១៦.៦១៥	១៥.៩៩៣	១៧.៤៦៦	១៨.២៩៤	១៩.០៩១	១៩.០៩១	១៨.១០៣	២៣.៤៧៨	២៣.៦៣៩	២៤.៥៩៧
ប្រាក់បញ្ញើនិម្មិតិយវត្ថុ	៦.៩៧៤	៦.៩៧៤	៧.១១៩	៧.១៩០	៧.១០១	៧.១៧៩	៧.១៧៩	៧.០៥៥	៧.៧៣០	៨.៧៣៤	៩.៥០៨
ប្រាក់កម្ចី	៦.៦៧៥	៦.៦៧៥	៥.៩៧៤	៦.៤១២	៦.៤០៩	៦.៦១៣	៦.៦១៣	៥.៩១២	៥.៨២៤	៥.២៧៧	៥.៦១៣
បំណុលត្រូវសងច្បាប់រដ្ឋ	២.៩៦៧	២.៩៦៧	២.៨៩៨	៣.៨៦៤	៤.៧៨៥	៥.២៩៩	៥.២៩៩	៥.១៣៦	៥.៩២៥	៥.៦២៨	៥.៤៧៦
បំណុលក្រៅប្រទេស (ផុស)	៤០.៦៤៧	៤០.៦៤៧	៤០.៦១០	៤៣.៧២៥	៤៤.៨២៩	៤៦.៦៤៥	៤៦.៦៤៥	៤៥.៨៤៥	៥១.៤៤៧	៥២.០៧៣	៥៣.១៩៣

* រំលឹកសម្រាប់ធនាគារកម្ពុជា

អត្រាប្តូរប្រាក់ (រៀល/ដុល្លារ)

៤.០៣៧	៤.០៣៧	៤.០០៥	៤.០៥៦	៤.០៥៣	៤.០៣៧	៤.០៣៧	៤.០៣៧	៤.០០០	៤.០៦៣	៤.០៥២	៤.០១៨
-------	-------	-------	-------	-------	-------	-------	-------	-------	-------	-------	-------

តារាង១០ ៖ អនុធានាសេវាសេវា

អនុធានាសេវាសេវា	ក្រិ.៤-១៦	២០១៦	ក្រិ.១-១៧	ក្រិ.២-១៧	ក្រិ.៣-១៧	ក្រិ.៤-១៧	២០១៧	ក្រិ.១-១៨	ក្រិ.២-១៨	ក្រិ.៣-១៨	ក្រិ.៤-១៨
	ការនាំចូល f.o.b ធៀបនឹងគណនីចរន្ត (តំណាង)	៥៩,៥%	៦២,៦%	៥៨,២%	៦២,០%	៦៥,០%	៦១,៤%	៦១,៤%	៦០,០%	៦៤,៩%	៦៨,៧%
ការនាំចូល f.o.b ធៀបនឹងគណនីចរន្ត (តំណាង)	៧៨,៥%	៧៧,៩%	៧៧,៧%	៧៧,៤%	៧៧,៦%	៧៨,៣%	៧៧,៧%	៨៤,៥%	៨៥,៥%	៨៦,៣%	៨៦,២%
គណនីទំនិញ និងសេវា (តំណាង) ធៀបនឹងផលិតផលក្នុងស្រុកសរុប	៧២,៤%	៧១,៤%	៦៧,៩%	៦៦,៤%	៧៧,០%	៧៤,៤%	៧១,៦%	៧០,២%	៧០,៩%	៨៤,០%	៧៤,៦%
គណនីទំនិញ និងសេវា (តំណាង) ធៀបនឹងផលិតផលក្នុងស្រុកសរុប	៨៤,១%	៨២,៦%	៧៨,៦%	៧៨,២%	៨៧,៤%	៨៥,៧%	៨២,៥%	៨១,៤%	៩០,១%	៩៣,៤%	៨៥,៩%
ចំណូលពីការនិយោគ (តំណាង) ធៀបនឹងគណនីចរន្ត (តំណាង)	០,៧%	០,៧%	០,៩%	០,៩%	០,៩%	១,០%	០,៩%	១,០%	១,២%	១,២%	១,៦%
ចំណូលពីការនិយោគ (តំណាង) ធៀបនឹងគណនីចរន្ត (តំណាង)	៥,៥%	៦,៦%	៧,២%	៦,៦%	៦,៥%	៦,១%	៦,៦%	៧,៧%	៦,៦%	៦,៤%	៦,៦%
សមតុល្យគណនីចរន្តធៀបនឹងផលិតផលក្នុងស្រុកសរុប	-៧,៩%	-៤,៤%	-៧,៤%	-៤,៥%	-៧,៤%	-៧,៤%	-៧,៩%	-៩,៣%	-១៦,៦%	-៧,១%	-១២,១%
ទុនប្រុងបរិច្ចាគការនាំចូលទំនិញ និងសេវា (គិតជាខែ)	៤,៨	៤,៩	៥,០	៥,៥	៥,៣	៥,៥	៥,៧	៥,៣	៤,៩	៤,៩	៥,៦
ស្ថានភាពវិនិយោគកម្មវិធី (សុទ្ធ) ធៀបនឹងផលិតផលក្នុងស្រុកសរុប*	១២,៦%	៤៤,៤%	៥២,៤%	៤,៣%	១៤,៧%	១៣,៤%	៦១,៦%	៨,០%	៤២,៩%	១៤,៦%	៤,៩%
សេវាបំណុលធៀបនឹងការនាំចេញទំនិញ និងសេវា	១,១%	០,៩%	១,០%	១,១%	១,៥%	១,៣%	១,០%	១,៥%	១,២%	៣,១%	១,៩%

*គណនាជាប់លក់ក្នុងគ្រួសារប្រចាំថ្ងៃ មិនយល់ច្រើន

កំណត់បន្ទាញបច្ចេកទេស

ទស្សនាទាន និងនិយមន័យ

ស្ថិតិជញ្ជីងទូទាត់ (BOP) និងស្ថិតិស្ថានភាពវិនិយោគអន្តរជាតិ (IIP) ត្រូវបានចងក្រងដោយការិយាល័យស្ថិតិជញ្ជីងទូទាត់នៃនាយកដ្ឋានស្ថិតិ នៃធនាគារជាតិនៃកម្ពុជា។ ស្ថិតិដែលចេញផ្សាយក្នុងព្រឹត្តិបត្រនេះ ជាទូទៅ ត្រូវបានចងក្រងឱ្យស៊ីគ្នាជាមួយនឹងស្ថង់ដារនៃវិធីសាស្ត្រចងក្រងស្ថិតិជញ្ជីងទូទាត់របស់មូលនិធិរូបិយវត្ថុអន្តរជាតិបោះពុម្ពលើកទី៥។ ចាប់ពីត្រីមាសទី១ ឆ្នាំ២០១៤ តទៅ ធនាគារជាតិនៃកម្ពុជា នឹងផ្សព្វផ្សាយទិន្នន័យស្ថិតិជញ្ជីងទូទាត់ និងស្ថានភាពវិនិយោគអន្តរជាតិជាប្រចាំ (គិតជាប៊ីលានរៀល)។

ជាគោលការណ៍ ស្ថិតិនេះត្រូវបានចងក្រងដោយផ្អែកតាមអនុសាសន៍នៃវិធីសាស្ត្រចងក្រងស្ថិតិជញ្ជីងទូទាត់បោះពុម្ពលើកទី៥ របស់មូលនិធិរូបិយវត្ថុអន្តរជាតិ។ ក៏ប៉ុន្តែក្នុងការអនុវត្តជាក់ស្តែងវិញ ដោយសារពុំមានទិន្នន័យគ្រប់គ្រាន់នោះ តម្រូវឱ្យមានការប៉ាន់ស្មានចំពោះទិន្នន័យ និងចំណាត់ថ្នាក់ខ្លះៗ។ គ្រប់ប្រតិបត្តិការត្រូវបានដាក់ប៉ាន់ស្មានតម្លៃតាមថ្លៃទីផ្សារក្នុងករណីដែលអាចធ្វើទៅបាន។ ការនាំចេញត្រូវបានប៉ាន់ស្មានតម្លៃផ្អែកលើមូលដ្ឋាន f.o.b។ ចំណែកទិន្នន័យនាំចូលដែលត្រូវបានប្រមូលពីគយ ដោយផ្អែកលើតម្លៃ c.i.f នោះ ត្រូវបានកែតម្រូវឱ្យទៅជា f.o.b។ ការនាំចេញ និងការនាំចូលទំនិញត្រូវបានកត់ត្រានៅពេលឆ្លងកាត់តាមគយ។ ទិន្នន័យដែលយកចេញមកពីការកត់ត្រាបែបរដ្ឋបាល ជាពិសេសទិន្នន័យសម្រាប់ផ្នែកសេវាកម្ម ប្រាក់ចំណូល និងបង្វែរ ត្រូវបានកត់ត្រានៅពេលទូទាត់ ឬលើមូលដ្ឋានបូកបង្ករពូន។ ដូចគ្នានេះដែរ ប្រតិបត្តិការហិរញ្ញវត្ថុក៏ត្រូវបានកត់ត្រានៅពេលទូទាត់ ឬមូលដ្ឋានបូកបង្ករពូន។ ការកត់ត្រាបំណុលហួសកាលកំណត់ ត្រូវបានធ្វើឡើងស្របតាមស្ថង់ដារនៃវិធីសាស្ត្រចងក្រងស្ថិតិជញ្ជីងទូទាត់របស់មូលនិធិរូបិយវត្ថុអន្តរជាតិបោះពុម្ពលើកទី៥។

ជាគោលការណ៍ ស្ថិតិជញ្ជីងទូទាត់គ្របដណ្តប់រាល់ប្រតិបត្តិការរបស់រដ្ឋាភិបាល អង្គការគ្រួសារ ឯកត្តជន និងសហគ្រាសនិងសមាជិករបស់ប្រទេសកម្ពុជាជាមួយនឹងអនិវាសន៍។ ក៏ប៉ុន្តែក្នុងគណនីចរន្ត (នៃស្ថិតិជញ្ជីងទូទាត់) អ្នកចងក្រងស្ថិតិបានជួបនូវការលំបាកក្នុង (១) ការប្រមូលទិន្នន័យជាទំនិញដែលពុំបានឆ្លងកាត់តាមគយ (២) ការកត់ត្រាទិន្នន័យសេវាកម្មផ្សេងៗ និងប្រាក់ចំណូលដែលបច្ចុប្បន្នត្រូវបានចងក្រងដោយទិន្នន័យក្នុងរបាយការណ៍រដ្ឋបាលប្រចាំឆមាស ប្រចាំឆ្នាំ និងក្នុងការអង្កេតម្តងម្កាល និង (៣) ការប្រមូលព័ត៌មានអំពីការបង្វែរចរន្តឯកជន ផ្លូវការ និងការបង្វែរដើមទុន។ ក្នុងរបាយការណ៍ស្តីពីស្ថានភាពវិនិយោគអន្តរជាតិនៃគណនីហិរញ្ញវត្ថុ មានបញ្ហាជាច្រើនបានចោទឡើងក្នុងការគ្របដណ្តប់រាល់ប្រតិបត្តិការ និងកម្រិតដែលពាក់ព័ន្ធនឹងវិនិយោគផ្ទាល់បរទេស និងវិនិយោគផ្សេងទៀតរបស់ផ្នែកឯកជន និងវិនិយោគរបស់ជនជាតិកម្ពុជានៅក្រៅប្រទេស។

ការនាំចេញ និងការនាំចូលទំនិញ

ការប៉ាន់ស្មានសម្រាប់ផ្នែកពាណិជ្ជកម្មទំនិញទូទៅ ត្រូវបានធ្វើឡើងសម្រាប់ការនាំចេញ និងនាំចូលទំនិញរួចពន្ធដោយរាប់បញ្ចូលទាំងពាណិជ្ជកម្មទំនិញក្រៅផ្លូវការផងដែរ។

ចំពោះផ្នែកនាំចេញ មុខទំនិញរួចពន្ធសំខាន់ៗជាងគេបំផុតគឺ ការនាំចេញឈើអារ និងកៅស៊ូក្រៅផ្លូវការ ការនាំចេញសម្លៀកបំពាក់តាមប្រព័ន្ធអនុគ្រោះទូទៅ ការនាំចេញកសិផល (ពិសេសស្រូវ និងត្រី) និងការនាំចេញបន្តទៅប្រទេសជិតខាង។ ការប៉ាន់ស្មានអំពីការនាំចេញឈើអារក្រៅផ្លូវការ ត្រូវបានធ្វើឡើងដោយផ្អែកលើព័ត៌មានរបស់ប្រទេសជាដៃគូពាណិជ្ជកម្ម និងព័ត៌មានមួយចំណែកផ្សេងទៀតដែលត្រូវបានប្រមូលពីក្រសួងកសិកម្ម រុក្ខាប្រមាញ់ និងនេសាទ។ ការនាំចេញកសិផល និងកៅស៊ូរួចពន្ធ ត្រូវបានប៉ាន់ស្មានដោយផ្អែកលើទិន្នន័យដែលប្រមូលបានពីក្រសួងកសិកម្ម រុក្ខាប្រមាញ់ និងនេសាទ និងការសាកសួរព័ត៌មានម្តងម្កាលនៅតាមចំណុចត្រួតពិនិត្យរបស់គយ។ ការនាំចេញបន្ត ត្រូវបានប៉ាន់ស្មានតាមរយៈការគណនារកចំណែកនៃមុខទំនិញជាក់លាក់ក្នុងបរិមាណនាំចូលសរុបនៃមុខទំនិញនោះ។

ដូចគ្នានេះដែរ **ខាងផ្នែកនាំចូល** ការប៉ាន់ស្មានត្រូវបានធ្វើឡើងចំពោះទំនិញរួចពន្ធ ពោលគឺការនាំចូលដោយ រដ្ឋាភិបាល ការនាំចូលតាមគម្រោងនិងទំនិញជាជំនួយ ការនាំចូលទំនិញជាមូលធនដែលពាក់ព័ន្ធនឹងសហគ្រាសវិនិយោគ ផ្ទាល់ និងការនាំចូលវត្ថុធាតុដើមដោយសហគ្រាសផលិតសម្រាប់នាំចេញ។ ពាណិជ្ជកម្មក្រៅផ្លូវការ ត្រូវបានប៉ាន់ស្មាន ដោយផ្អែកលើការសាកសួរព័ត៌មានម្តងម្កាលចំពោះមុខទំនិញនាំចូលមួយចំនួន ជាពិសេសគឺ ប្រេងឥន្ធនៈ រថយន្ត ឧបករណ៍ អេឡិចត្រូនិក ទំនិញសម្រាប់ប្រើប្រាស់ និងម្ហូបអាហារនិងភេសជ្ជៈ។

សេវា

ការប៉ាន់ស្មានចំពោះថ្លៃឈ្នួលដឹកជញ្ជូនស្មើនឹង ៩% នៃ c.i.f ចំណែកថ្លៃធានារ៉ាប់រងលើការនាំចូល ត្រូវបាន ប៉ាន់ ស្មានថាស្មើនឹង ១% នៃតម្លៃនាំចូល c.i.f ។ ចំនួនភាគរយទាំងនេះ ត្រូវបានពិនិត្យមើលឡើងវិញជាទៀងទាត់ និងត្រូវបាន កែសម្រួលឡើងវិញឱ្យបានសមស្រប។ ថ្លៃឈ្នួលដឹកជញ្ជូនសរុបសម្រាប់ការនាំចូល និងការនាំចេញ ត្រូវបានបែងចែក ដោយឡែកពីគ្នារវាងការដឹកជញ្ជូនតាមផ្លូវអាកាស និងតាមផ្លូវទឹក។ ថ្លៃឈ្នួលដឹកជញ្ជូនសម្រាប់ការនាំចូល ដែលដឹកដោយ ក្រុមហ៊ុនអាកាសចរណ៍របស់អនិវាសជន ត្រូវបានប៉ាន់ស្មានដោយប្រើប្រាស់ថ្លៃឈ្នួលដឹកជញ្ជូនគិតជាមធ្យមក្នុងមួយតោន គុណ នឹងបរិមាណនៃការនាំចូល។ ថ្លៃឈ្នួលដឹកជញ្ជូនលើការនាំចេញដែលដឹកដោយក្រុមហ៊ុនអាកាសចរណ៍របស់អនិវាសជន ត្រូវបានប៉ាន់ស្មានឡើងដោយប្រើប្រាស់វិធីដូចគ្នា។

ការដឹកជញ្ជូនតាមផ្លូវអាកាស ថ្លៃឈ្នួលសេវាអ្នកដំណើរដែលទូទាត់ដោយនិវាសជនឱ្យទៅក្រុមហ៊ុនអាកាសចរណ៍ របស់អនិវាសជន ត្រូវបានប៉ាន់ស្មានដោយផ្អែកលើព័ត៌មានអំពីចំនួនអ្នកដំណើរ ដោយគូបធ្យូងជាមួយនឹងទិន្នន័យដែល បានប្រមូលដោយក្រសួងមហាផ្ទៃអំពីចំនួននៃការមកដល់ និងការចេញដំណើររបស់និវាសជននិងអនិវាសជន ថ្លៃសំបុត្រ យន្តហោះគិតជាមធ្យម និងការផ្ទុកអ្នកដំណើរដោយក្រុមហ៊ុនអាកាសចរណ៍ផ្សេងៗគ្នាដែលបម្រើនៅភ្នំពេញ។ ចំណែកថ្លៃ សំបុត្រយន្តហោះអ្នកដំណើរដែលអនិវាសជនបានទូទាត់ឱ្យទៅក្រុមហ៊ុនអាកាសចរណ៍របស់និវាសជន ត្រូវបានប៉ាន់ស្មាន ដោយប្រើប្រាស់វិធីដូចគ្នា។ សេវាដឹកជញ្ជូនតាមផ្លូវអាកាសផ្សេងទៀត ត្រូវបានប៉ាន់ស្មានដោយផ្អែកលើព័ត៌មានដែលបាន ផ្តល់ដោយក្រុមហ៊ុនអាកាសចរណ៍របស់និវាសជន ចំពោះការចំណាយនៅតាមចំណតយន្តហោះបរទេស និងព័ត៌មានដែល បានផ្តល់ដោយអាជ្ញាធរអាកាសចរណ៍ស៊ីវិល ចំពោះការចំណាយនៅកម្ពុជាដោយក្រុមហ៊ុនអាកាសចរណ៍របស់អនិវាសជន។

ការដឹកជញ្ជូនតាមផ្លូវទឹក ថ្លៃឈ្នួលដឹកជញ្ជូនលើការនាំចូលតាមនាវារបស់អនិវាសជន ត្រូវបានប៉ាន់ស្មាន ដោយដកចេញថ្លៃឈ្នួលដឹកជញ្ជូនទំនិញនាំចូលតាមអាកាសពីការប៉ាន់ស្មានថ្លៃឈ្នួលដឹកជញ្ជូនលើការនាំចូលសរុប ហើយ គុណនឹងចំណែកនៃការដឹកជញ្ជូនតាមនាវារបស់អនិវាសជន។ ថ្លៃឈ្នួលដឹកជញ្ជូនលើការនាំចេញតាមនាវារបស់អនិវាសជន ត្រូវបានប៉ាន់ស្មានដោយយកថ្លៃឈ្នួលដឹកជញ្ជូនមធ្យមចំពោះទំនិញនាំចេញគុណនឹងសមាមាត្រនៃការនាំចេញ (គិតជាតោន) ដែលដឹកដោយនាវារបស់អនិវាសជន។ សេវាដឹកជញ្ជូនតាមផ្លូវទឹកផ្សេងទៀត ត្រូវបានប៉ាន់ស្មានដោយផ្អែកលើព័ត៌មាន ដែលបានផ្តល់ដោយភ្នាក់ងារនាវាចរណ៍ និងអាជ្ញាធរកំពង់ផែរបស់អនិវាសជន។

ចំពោះប្រាក់ចំណូលពីសេវាធ្វើដំណើរ (ឥណទាន) ការប៉ាន់ស្មានដោយឡែកៗពីគ្នា ត្រូវបានធ្វើចំពោះការចំណាយ ដោយអ្នកលេងល្បែង អ្នកទេសចរ ពាណិជ្ជករ និងបុគ្គលិករបស់អង្គការអន្តរជាតិ។ ព័ត៌មានស្តីពីចំនួននៃការមកដល់នៃភ្ញៀវ ទេសចរ និងពាណិជ្ជករ ត្រូវបានដាក់រួមគ្នាជាមួយនឹងព័ត៌មានស្តីពីរយៈពេលនៃការស្នាក់អាស្រ័យ និងការចំណាយគិត ជាមធ្យមតាមប្រភេទនីមួយៗដែលត្រូវបានប្រមូលពីក្រសួងទេសចរណ៍ និងភ្នាក់ងារធ្វើដំណើរនានា។ ចំណែកបុគ្គលិកធ្វើការ រយៈពេលខ្លីរបស់អង្គការអន្តរជាតិនៅកម្ពុជា និងបុគ្គលិករបស់ភ្នាក់ងារផ្តល់ជំនួយ ការប៉ាន់ស្មានត្រូវបានធ្វើឡើងដោយផ្អែកលើ ចំនួនបុគ្គលិកទាំងនេះ និងការចំណាយតាមប្រភេទនីមួយៗ។ ការប៉ាន់ស្មានប្រាក់ចំណាយលើសេវាធ្វើដំណើរ (ឥណទាន) ត្រូវបានធ្វើឡើងដោយផ្អែកលើចំនួននៃការចេញដំណើររបស់និវាសជន រយៈពេលនៃការស្នាក់អាស្រ័យ និងការចំណាយ តាមប្រភេទនីមួយៗនៅក្រៅប្រទេស។ ការប៉ាន់ស្មានត្រូវបានធ្វើឡើងដោយឡែកពីគ្នា ចំពោះការធ្វើដំណើរផ្ទាល់ខ្លួន និងជា ពាណិជ្ជកម្ម ប៉ុន្តែក្នុងការបោះពុម្ពផ្សាយទិន្នន័យទាំងពីរនេះ ពុំបានញែកឱ្យដាច់ពីគ្នាទេ។

សេវាផ្សេងៗ រាប់បញ្ចូលក្នុងផ្នែកឥណទានគឺ ៖ ប្រាក់ចំណូលពីសហគ្រាសទូរគមនាគមន៍ជាអនិវាសជន ចំពោះសេវាទូរគមនាគមន៍ដែលបានផ្តល់ឱ្យកម្ពុជា (ផ្នែកលើទិន្នន័យដែលបានទទួលពីក្រសួងប្រៃសណីយ៍និងទូរគមនាគមន៍) ការប៉ាន់ស្មានអំពីប្រាក់ចំណាយលើការជួល និងការទិញសេវាដោយស្ថានទូតបរទេសនៅកម្ពុជា (ផ្នែកលើការសាកសួរព័ត៌មាននៅតាមស្ថានទូតបរទេសប្រចាំនៅកម្ពុជា) ការប៉ាន់ស្មានអំពីសេវាផ្ទាល់ខ្លួន វប្បធម៌និងកំសាន្ត ការប៉ាន់ស្មានអំពីថ្លៃឈ្នួលសម្របសម្រួល និងសេវាផ្សេងៗ និងការចំណាយរបស់បេសកកម្មការទូតបរទេសនៅកម្ពុជា។ រាប់បញ្ចូលក្នុងផ្នែកឥណទានគឺ ៖ ប្រាក់ចំណាយរបស់ក្រសួងប្រៃសណីយ៍និងទូរគមនាគមន៍ ដែលបានទូទាត់ឱ្យទៅសហគ្រាសទូរគមនាគមន៍របស់អនិវាសជន ការប៉ាន់ស្មានអំពីប្រាក់ចំណាយលើពន្ធសួយសារនិងថ្លៃអាជ្ញាប័ណ្ណ ការប៉ាន់ស្មានអំពីការចំណាយឱ្យទៅអ្នកម៉ៅការជាអនិវាសជនដែលផ្តល់សេវាសាងសង់តាមគម្រោងដែលបានទូទាត់ដោយការបង្វែរជំនួយអភិវឌ្ឍន៍ (ការប៉ាន់ស្មាននេះត្រូវបានធ្វើឡើងជាមួយនឹងប្រតិបត្តិការពាក់ព័ន្ធនឹងជំនួយផ្សេងទៀត) (សូមមើលបង្វែរចរន្ត) ការប៉ាន់ស្មានអំពីសេវាផ្ទាល់ខ្លួនវប្បធម៌និងកំសាន្ត ការប៉ាន់ស្មានអំពីការចំណាយលើសេវាធានារ៉ាប់រងសុទ្ធដែលទូទាត់ឱ្យទៅអ្នកធានារ៉ាប់រងជាអនិវាសជនសម្រាប់ការនាំចូល និងហានិភ័យផ្សេងៗក្រៅពីជីវិតមនុស្ស ដែលកើតឡើងក្នុងប្រទេសកម្ពុជា (ព័ត៌មានទទួលបានពីសហគ្រាសធានារ៉ាប់រង) កម្រៃសេវាលើបំណុលផ្លូវការ និងប្រាក់បង់ប្រចាំឆ្នាំសម្រាប់ជាសមាជិកភាពរបស់កម្ពុជា ដែលទូទាត់ឱ្យទៅមូលនិធិរូបិយវត្ថុអន្តរជាតិ ថ្លៃឈ្នួលប្រតិបត្តិការដែលការវិធីកម្មជាសិទ្ធិអនិវាសជនទូទាត់ឱ្យទៅអនិវាសជន ការប៉ាន់ស្មានអំពីថ្លៃជួលអគារដោយស្ថានទូតកម្ពុជានៅក្រៅប្រទេស ការប៉ាន់ស្មានថ្លៃឈ្នួលគ្រប់គ្រង និងការចំណាយរបស់រដ្ឋាភិបាលកម្ពុជាសម្រាប់ការរក្សាតំណាងរបស់ខ្លួននៅក្រៅប្រទេស និងការចំណាយលើការធ្វើដំណើររបស់មន្ត្រីរាជការទៅក្រៅប្រទេស (ព័ត៌មានទទួលបានពីគណនីរដ្ឋាភិបាល)។

ការប៉ាន់ស្មានដែលផ្អែកលើប្រព័ន្ធបាយការណ៍ពីប្រតិបត្តិការអន្តរជាតិ និងប្រភពទិន្នន័យផ្សេងទៀតក៏ត្រូវបានធ្វើឡើងផងដែរ ចំពោះសេវាទូរគមនាគមន៍ ពន្ធសួយសារ សេវាសាងសង់ សេវាផ្ទាល់ខ្លួន វប្បធម៌និងកំសាន្ត សេវាធានារ៉ាប់រង សេវាហិរញ្ញវត្ថុ សេវារដ្ឋាភិបាល និងសេវាផ្សេងៗទៀត។

គណនីប្រាក់ចំណូល (ឥណទាន និងឥណពន្ធ)

ការទូទាត់ប្រាក់បៀវត្សឱ្យទៅនិយោជិត ត្រូវបានប៉ាន់ស្មានដោយផ្អែកលើទិន្នន័យដែលបានប្រមូលពីស្ថានទូតបរទេសនិងគណនីរដ្ឋាភិបាល។ ការប៉ាន់ស្មានលើប្រាក់ចំណូលរបស់វិនិយោគផ្ទាល់ (ឥណទាន) ត្រូវបានធ្វើឡើងដោយផ្អែកលើការប៉ាន់ស្មានប្រាក់ចំណូលពីវិនិយោគផ្ទាល់នៅក្រៅប្រទេស របស់អាណិកជនបរទេសជាអនិវាសជន និងអ្នកមានធនធានស្តុកស្តម្ភជាជនជាតិកម្ពុជា (ពិសេសគឺជួរសម្បែង) ព្រមទាំងការវិនិយោគផ្ទាល់ក្នុងសហគ្រាសនៅក្រៅប្រទេស។ ការប៉ាន់ស្មានអំពីប្រាក់ចំណូលពីការវិនិយោគផ្ទាល់របស់អនិវាសជន (ឥណពន្ធ) ត្រូវបានធ្វើឡើងដោយប្រើប្រាស់ផ្ទាល់នូវទិន្នន័យដែលប្រមូលពីធនាគារពាណិជ្ជ និងពីក្រុមប្រឹក្សាអភិវឌ្ឍន៍កម្ពុជា ចំពោះផ្នែកសហគ្រាសផ្សេងទៀត។ ការប៉ាន់ស្មានលើការចំណាយការប្រាក់ត្រូវបានទាញយកពីទិន្នន័យរបស់ធនាគារជាតិនៃកម្ពុជា និងធនាគារពាណិជ្ជ។ ប្រាក់ចំណូលពីការវិនិយោគ លើផលបត្រ (ឥណទាន) ត្រូវបានប៉ាន់ស្មានដោយផ្អែកលើការសន្មតអំពីភាគលាភនិងការប្រាក់ ដែលត្រូវបានប្រើប្រាស់សម្រាប់ការប៉ាន់ស្មានវិនិយោគលើផលបត្រនៅក្រៅប្រទេសដោយអាណិកជន និងអ្នកមានធនធានស្តុកស្តម្ភជាជនជាតិកម្ពុជារស់នៅកម្ពុជា។ ប្រាក់ចំណូលពីការវិនិយោគលើផលបត្រ (ឥណពន្ធ) ត្រូវបានប៉ាន់ស្មានថាស្មើនឹងសូន្យ ដោយហេតុថាទីផ្សារមូលបត្រនៅកម្ពុជាទើបនឹងបង្កើតថ្មីពុំទាន់មានដំណើរការពេញលេញនៅឡើយ ហើយទិន្នន័យក៏ពុំទាន់អាចប្រើប្រាស់បានដែរ។ ប្រាក់ចំណូលពីការវិនិយោគផ្សេងទៀត ត្រូវបានប៉ាន់ស្មានដោយប្រើប្រាស់នូវប្រភពទិន្នន័យជាច្រើន។

គណនីបង្វែរថវិកា (ឥណទាន និងឥណទាន)

ទិន្នន័យអំពីបង្វែរថវិកា ត្រូវបានប្រមូលមកពីក្រុមប្រឹក្សាអភិវឌ្ឍន៍កម្ពុជា និងស្រង់ពីគណនីរដ្ឋាភិបាល។ បន្ថែមលើនេះ ការប៉ាន់ស្មានត្រូវបានធ្វើឡើងចំពោះការផ្ទេរប្រាក់ ដើម្បីផ្គត់ផ្គង់គ្រួសារ និងការផ្ទេរប្រាក់របស់ពលករនៅក្រៅប្រទេសដែលទទួលបានពីអនិវាសន៍។

គណនីបង្វែរដើមទុន

ទិន្នន័យអំពីការលើកលែងបំណុលផ្លូវការ ត្រូវបានប្រមូលពីការិយាល័យគ្រប់គ្រងបំណុលនៃក្រសួងសេដ្ឋកិច្ច និងហិរញ្ញវត្ថុ។ ទិន្នន័យអំពីការលើកលែងបំណុលរបស់ផ្នែកឯកជនពុំទាន់អាចរកបាននៅឡើយ។ ទិន្នន័យអំពីបង្វែរដើមទុនផ្សេងទៀត ត្រូវបានប្រមូលពីក្រុមប្រឹក្សាអភិវឌ្ឍន៍កម្ពុជា។

គណនីហិរញ្ញវត្ថុ និងហិរញ្ញប្បទានពិសេស

វិនិយោគផ្ទាល់នៅក្រៅប្រទេស ត្រូវបានសន្មតថាមានតិចតួច ហើយត្រូវបានប៉ាន់ស្មានដោយផ្អែកលើព័ត៌មានអំពីអាណិកជនបរទេសជានិវាសន៍ និងអ្នកមានធនធានស្តុកស្តម្ភជាជនជាតិកម្ពុជា (ពិសេសគឺជួរសម្បែង) ព្រមទាំងការវិនិយោគផ្ទាល់ក្នុងសហគ្រាសនៅក្រៅប្រទេស។ ការប៉ាន់ស្មានលើការវិនិយោគផ្ទាល់នៅកម្ពុជា ត្រូវបានធ្វើឡើងដោយផ្អែកលើទិន្នន័យដែលត្រូវបានប្រមូលពីធនាគារពាណិជ្ជ និងក្រុមប្រឹក្សាអភិវឌ្ឍន៍កម្ពុជា។ វិនិយោគលើផលបត្រនៅក្រៅប្រទេសត្រូវបានធ្វើឡើងដោយផ្អែកលើការប៉ាន់ស្មាន អំពីការវិនិយោគលើទីផ្សារមូលបត្ររបស់អាណិកជនបរទេស និងអ្នកមានធនធានស្តុកស្តម្ភ ជាជនជាតិកម្ពុជាជានិវាសន៍នៅកម្ពុជា។ វិនិយោគលើផលបត្រនៅកម្ពុជា ត្រូវបានប៉ាន់ស្មានថាមានតិចតួចស្តួចស្តើង ហើយក៏ពុំបានធ្វើការវាស់វែងដែរ។ ទិន្នន័យស្តីពីប្រតិបត្តិការវិនិយោគផ្សេងទៀត ត្រូវបានចងក្រងដោយផ្អែកលើប្រភពមួយចំនួនដូចជា ក្រសួងសេដ្ឋកិច្ចនិងហិរញ្ញវត្ថុ ធនាគារជាតិនៃកម្ពុជា និងធនាគារពាណិជ្ជ។ ទិន្នន័យអំពីទ្រព្យសកម្មជាទុនបម្រុងបរទេស ត្រូវបានស្រង់ពីស្ថិតិរូបិយវត្ថុ។ ចំពោះខ្ទង់ហិរញ្ញប្បទានពិសេស ត្រូវបានប៉ាន់ស្មានដោយផ្អែកលើទិន្នន័យដែលប្រមូលបានពីក្រសួងសេដ្ឋកិច្ចនិងហិរញ្ញវត្ថុ។

ស្ថានភាពវិនិយោគអន្តរជាតិ និងបំណុលក្រៅប្រទេស

ស្ថិតិស្ថានភាពវិនិយោគអន្តរជាតិ ត្រូវបានចងក្រងឡើងដោយប្រើប្រាស់វិធីសាស្ត្រជាច្រើនផ្សេងៗគ្នា។ ការប៉ាន់ស្មានអំពីវិនិយោគផ្ទាល់នៅក្រៅប្រទេស ត្រូវបានធ្វើឡើងជាទូទៅដោយផ្អែកលើគំរូប៉ាន់ស្មាន ដែលបានអធិប្បាយខាងលើ និងត្រូវបានបំពេញបន្ថែមដោយព័ត៌មានដែលទទួលបានពីសារព័ត៌មាន និងប្រភពផ្សេងទៀតអំពីការវិនិយោគផ្ទាល់ក្នុងសហគ្រាសនៅក្រៅប្រទេស។ វិនិយោគផ្ទាល់នៅប្រទេសកម្ពុជា ត្រូវបានប៉ាន់ស្មានដោយផ្ទាល់ផ្អែកលើប្រភពទិន្នន័យ។ វិនិយោគលើផលបត្ររបស់និវាសន៍កម្ពុជានៅក្រៅប្រទេស ក៏ត្រូវបានប៉ាន់ស្មានផងដែរ ដោយផ្អែកលើគំរូប៉ាន់ស្មានដែលបានអធិប្បាយខាងលើ។ វិនិយោគលើផលបត្រនៅកម្ពុជា ត្រូវបានប៉ាន់ស្មានថាស្មើនឹងសូន្យ ដោយហេតុថាទិន្នន័យពីទីផ្សារមូលបត្រនៅកម្ពុជាពុំទាន់អាចរកបាននៅឡើយ។ ការប៉ាន់ស្មានវិនិយោគផ្សេងទៀត ត្រូវបានទាញយកពីប្រភពផ្សេងៗទៀត។ ការប៉ាន់ស្មានអំពីខ្ទង់ឥណទាន និងឥណទានពាណិជ្ជកម្ម ត្រូវបានធ្វើឡើងដោយផ្អែកលើទិន្នន័យនាំចេញ និងនាំចូល។ ការប៉ាន់ស្មានអំពីទ្រព្យសកម្ម និងទ្រព្យអកម្មបរទេសរបស់ធនាគារពាណិជ្ជ ត្រូវបានធ្វើឡើងដោយផ្អែកលើទិន្នន័យដែលត្រូវបានប្រមូលដោយ ធនាគារជាតិនៃកម្ពុជា។ គំរូប៉ាន់ស្មានដែលបានអធិប្បាយខាងលើ ក៏ត្រូវបានប្រើប្រាស់ផងដែរ ដើម្បីប៉ាន់ស្មានវិនិយោគផ្សេងទៀតនៅក្រៅប្រទេស។ ទ្រព្យសកម្មជាទុនបម្រុងបរទេស ត្រូវបានប៉ាន់ស្មានដោយផ្អែកលើទិន្នន័យដែលបានផ្តល់ដោយមូលនិធិរូបិយវត្ថុអន្តរជាតិ។

ការប៉ាន់ស្មានបំណុលក្រៅប្រទេស ត្រូវបានធ្វើឡើងដោយផ្អែកលើប្រភពទិន្នន័យមួយចំនួនដូចជា ការកត់ត្រារបស់ក្រសួងសេដ្ឋកិច្ចនិងហិរញ្ញវត្ថុ និងធនាគារជាតិនៃកម្ពុជា តារាងតុល្យការរបស់ធនាគារពាណិជ្ជដែលផ្ញើមកធនាគារជាតិនៃកម្ពុជា និងការអង្កេតដែលធ្វើឡើងដោយក្រុមប្រឹក្សាអភិវឌ្ឍន៍កម្ពុជា។ បំណុលក្រៅប្រទេសរបស់ផ្នែកឯកជនដែលពុំមានការធានាពីរដ្ឋាភិបាលរួមមាន ៖ ឥណទានចំពោះវិនិយោគិនផ្ទាល់បរទេស ដោយរាប់បញ្ចូលបំណុលលើគណនីរវាងក្រុមហ៊ុន

និងក្រុមហ៊ុនចំពោះខ្លួនទិន្នន័យដូចជា ការនាំចូលថ្លៃឈ្នួលគ្រប់គ្រង ថ្លៃឈ្នួលគណនេយ្យ ថ្លៃឈ្នួលសេវាផ្សេងទៀត និងការប្រាក់និងភាគលាភ ព្រមទាំងឥណទានចំពោះសហគ្រាសកម្ពុជា។ ឥណទានចំពោះវិនិយោគផ្ទាល់បរទេស ត្រូវបានដាក់បញ្ចូលជាមួយនឹងទុនវិនិយោគផ្ទាល់ផ្សេងៗ ពេល គឺពុំដាក់បញ្ចូលទៅក្នុងបំណុលក្រៅប្រទេសឡើយ ហើយជាលទ្ធផលទិន្នន័យ អំពីទ្រព្យអកម្មជាបំណុលទាំងនេះ ពុំបានកំណត់ឱ្យដាច់ដោយឡែកពីគ្នាទេ។ ទិន្នន័យពីប្រាក់កម្ចីដែលសហគ្រាសកម្ពុជាជំពាក់ ម្ចាស់បំណុលបរទេស ត្រូវបានចងក្រងឡើងដោយផ្អែកលើទិន្នន័យរបស់ក្រុមប្រឹក្សាអភិវឌ្ឍន៍កម្ពុជា។ ឥណទានចំពោះធនាគារពាណិជ្ជក្នុងស្រុក ត្រូវបានប៉ាន់ស្មានដោយផ្ទាល់ផ្អែកលើទិន្នន័យនៃតារាងតុល្យការរបស់ធនាគារពាណិជ្ជដែលធ្វើមកធនាគារជាតិនៃកម្ពុជា។

ការផ្សព្វផ្សាយ និងការកែលម្អឡើងវិញ

ស្ថិតិប្រចាំឆ្នាំត្រូវបានចុះផ្សាយក្នុងរបាយការណ៍ធនធាន និងឆ្នាំរបស់ធនាគារជាតិនៃកម្ពុជា (តាមធម្មតាក្នុងលេខចេញផ្សាយក្នុងខែមិថុនានៃឆ្នាំយោង) និងសៀវភៅស្ថិតិជញ្ជីងទូទាត់ (ប្រចាំត្រីមាស និងឆ្នាំ) របស់មូលនិធិរូបិយវត្ថុអន្តរជាតិ។ ការគ្របដណ្តប់និយមន័យ និងចំណាត់ថ្នាក់ទិន្នន័យដែលត្រូវបានប្រើប្រាស់ក្នុងការដាក់បង្ហាញទិន្នន័យស្ថិតិជញ្ជីងទូទាត់ និងស្ថានភាពវិនិយោគអន្តរជាតិ មានលក្ខណៈដូចគ្នា ហើយទិន្នន័យទាំងអស់នេះត្រូវបានគិតជាប្រយោជន៍ (ប៊ីលានរៀល)។

ស្ថិតិជញ្ជីងទូទាត់ និងស្ថានភាពវិនិយោគអន្តរជាតិ នឹងត្រូវបានកែតម្រូវនៅពេលមានការធ្វើបច្ចុប្បន្នភាពប្រភពទិន្នន័យ និងវិធីសាស្ត្រចងក្រង។ គោលនយោបាយកែលម្អឡើងវិញរបស់ធនាគារជាតិនៃកម្ពុជា គឺត្រូវដាក់បញ្ចូលនូវការកែលម្អឡើងវិញដ៏សំខាន់ណាមួយទៅក្នុងស្ថិតិឱ្យបានឆាប់តាមលទ្ធភាព ដែលអាចធ្វើទៅបានដើម្បីធ្វើឱ្យស្ថិតិដែលបានកែលម្អនេះបានទៅដល់អ្នកប្រើប្រាស់ទិន្នន័យទាន់ពេលវេលា។ ក្នុងខណៈពេលដែលរាល់ការព្យាយាមត្រូវបានធ្វើឡើងដើម្បីឱ្យមានភាពស៊ីគ្នារវាងស្ថិតិជញ្ជីងទូទាត់ និងស្ថិតិគណនេយ្យជាតិដែលដំឡើងដោយវិទ្យាស្ថានជាតិស្ថិតិ លទ្ធភាពរបស់ធនាគារជាតិនៃកម្ពុជាក្នុងការដាក់បញ្ចូលទិន្នន័យដែលបានកែលម្អនៅក្នុងដំណាក់កាលយឺតយ៉ាវវិទ្យាស្ថានជាតិស្ថិតិ អាចបណ្តាលឱ្យមានភាពខុសគ្នារវាងស្ថិតិជញ្ជីងទូទាត់ និងស្ថិតិគណនេយ្យជាតិ។

Message from the Governor

National Bank of Cambodia (NBC) is pleased to introduce the 62nd edition, the Fourth Quarter of 2018 of Cambodia's Balance of Payments Statistics (CBOPS) Bulletin, which is compiled quarterly in billions of Khmer Riel and published by the NBC in Khmer and English. The quarterly CBOPS bulletin consists of a time series statistics on balance of payments, international investment position and external debt statistics. The online copy of the bulletin and other detailed statistical tables are available in NBC's website.

Currently, the bulletin and statistical data are compiled based on the *Fifth Edition of the Balance of Payments Manual (BPM5)* of the International Monetary Fund (IMF), published in 1993. In 2009, IMF introduced the *Sixth Edition of the Balance of Payments and International Investment Position Manual (BPM6)* to enhance the quality of the data that reflects changes occurred in global economy.

NBC is in the preparation to adopt the latest edition of BOP Manual and Compilation Guide through the continuous study on the BOP components in BPM6, the technical terminologies, the pilot testing as well as the new data templates that are applicable in Cambodia context.

Readers and data users could enhance a comprehensive and greater understanding through a brief description of "Technical Notes" at the end of the bulletin which explains the concepts and definitions, the data sources and the methodology used in the compilation.

NBC would like to thanks the relevant governmental organizations and data providers for their invaluable cooperation and contributions toward the publication to date.

Thank you very much for your interest in CBOPS Quarterly Bulletin.

Governor



Chea Chanto

April 17, 2019
Phnom Penh

CONTENTS



	Page
NOTES	3
HIGHLIGHTS	4
KEY AGGREGATES.....	4
KEY POINTS.....	4
Figure 1: Current Account Aggregates.....	4
ANALYSIS OF ESTIMATES	5
CURRENT ACCOUNT.....	5
Figure 2: Exports and Imports	5
Figure 3: Services Credits and Debits	6
Figure 4: Income Credits and Debits	6
Figure 5: Current Transfers Credits and Debits	7
CAPITAL AND FINANCIAL ACCOUNT	7
CAPITAL ACCOUNT	7
Figure 6: Capital and Financial Accounts	8
FINANCIAL ACCOUNT	8
Figure 7: Financial Account Aggregates	8
INTERNATIONAL INVESTMENT POSITION	9
Figure 8: International Investment Position Aggregates	9
CAMBODIA'S BALANCE OF PAYMENTS	10
Table 1: Balance of Payments Summary	11
Table 2: Goods Account.....	12
Table 3: Services Account	13
Table 4: Income Account.....	14
Table 5: Current Transfers Account.....	15
Table 6: Capital Account	16
Table 7: Financial Account.....	17
Table 8: International Investment Position	18
Table 9: External Debt Position By Sector.....	19
Table 10: Balance of Payments Ratios	20
TECHNICAL NOTES	21

Notes

Inquiries

For further information about this BOP and related statistics, please contact to Statistics Department, Central Banking Directorate, National Bank of Cambodia on (855) 23 722 563-1118 or by email at: statistics@nbc.org.kh.

Forthcoming issues

Issue	Expected
<i>March Quarter 2019</i>	<i>25 June 2019</i>

Changes in this issue

This release includes revisions in Current Account and Financial Account.

The revision to Current Account such as i/. Service account–construction service (debit) from the first quarter of 2017 to the third quarter of 2018. ii/. Income account–compensation of employees (credit) from the first quarter to the third quarter of 2018 and compensation of employees (debit) from the first quarter of 2017 to the third quarter of 2018 and income on equity (debit) from the first quarter to the third quarter of 2018 and iii/. Current transfer–general government and other sectors (credit) from the first quarter of 2017 to the third quarter of 2018.

The revision to Capital account– general government (credit) from the first quarter of 2017 to the third quarter of 2018. The revision also made to Financial Account included i/. Financial assets–currency and deposits in the first quarter of 2017 to the third quarter of 2018, portfolio investment in the first and the third quarter of 2018, and reserve asset in the third quarter of 2018 and ii/. Financial Liabilities–reinvested earning in the first and the second quarter of 2018.

These revisions have been made due mainly to the changes in data sources and compilation methodologies.

Changes in the Current Account and Financial Account Balances as mentioned above led to the changes in the levels of International Investment Position and External Debt statistics.

Changes in next issue

Changes will also be made to some other BOP components following the revised estimates by data source.

Abbreviations

BOP Balance of Payments
NBC National Bank of Cambodia
n.i.e. Not Included Elsewhere

Rounding

Any discrepancies between totals and the sum of the component aggregates in this publication are due to rounding.

Unit of Currency

KHR 1 billion = KHR 1,000,000,000

HIGHLIGHTS

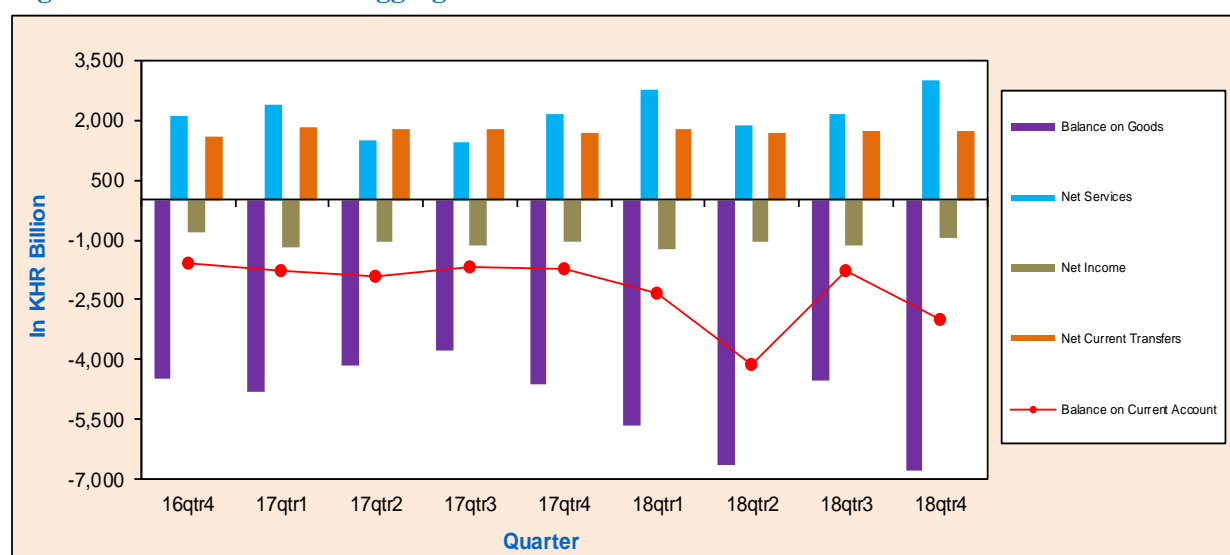
KEY AGGREGATES

KHR Billion	16qtr4	17qtr1	17qtr2	17qtr3	17qtr4	18qtr1	18qtr2	18qtr3	18qtr4	% Change 18qtr4/18qtr3	% Change 18qtr4/17qtr4
CURRENT ACCOUNT											
Balance on Goods	-4,475	-4,799	-4,130	-3,774	-4,606	-5,660	-6,641	-4,518	-6,805	50.6	47.7
Net Services	2,108	2,414	1,485	1,463	2,172	2,782	1,865	2,180	3,008	38.0	38.5
Net Income	-818	-1,182	-1,046	-1,138	-1,024	-1,230	-1,058	-1,149	-960	-16.4	-6.2
Net Current Transfers	1,591	1,815	1,795	1,784	1,715	1,791	1,706	1,723	1,749	1.5	2.0
Balance on Current Account	-1,595	-1,751	-1,895	-1,666	-1,743	-2,316	-4,128	-1,764	-3,008	70.5	72.5
CAPITAL AND FINANCIAL ACCOUNTS											
Balance on Capital Account	286	280	282	285	281	293	298	300	295	-1.6	4.9
Balance on Financial Account	1,602	1,276	1,571	1,202	1,911	1,796	3,771	1,940	2,350	21.2	23.0
INTERNATIONAL INVESTMENT POSITION											
Net International Investment Position	-36,104	-47,937	-48,892	-52,192	-55,204	-57,182	-67,841	-71,464	-72,676	1.7	31.6

KEY POINTS

The Cambodia's current account deficit widened to 12% of GDP in the fourth quarter of 2018 from 7% of GDP in the previous quarter. The current account balance was KHR 3,008 billion in the fourth quarter of 2018, increased by KHR 1,244 billion (70.5%) over the previous quarter due to an increase in a deficit of 50.6% in balance on goods. Compared to the same period last year, this deficit rose by KHR 1,265 billion (72.5%) from KHR 1,743 billion.

Figure 1: Current Account Aggregates



Capital account was a surplus of KHR 295 billion in the fourth quarter of 2018, decreased by 1.6% over the surplus of KHR 300 billion in the previous quarter, but this account increased by KHR 14 billion (4.9%) from a surplus of KHR 281 billion in the fourth quarter of 2017. Financial account balance posted a net inflow of KHR 2,350 billion, increased by KHR 411 billion (21.2%) from KHR 1,940 billion in the third quarter of 2018. By comparison with the same quarter last year, this account increased by KHR 439 billion (23%) from KHR 1,911 billion.

At the end of the fourth quarter of 2018, Cambodia's international investment position recorded a net foreign liabilities of KHR 72,676 billion, increased by 1.7% from KHR 71,464 billion at the end of the previous quarter and 31.6% from KHR 55,212 billion at the end of the fourth quarter of 2017.

ANALYSIS OF ESTIMATES

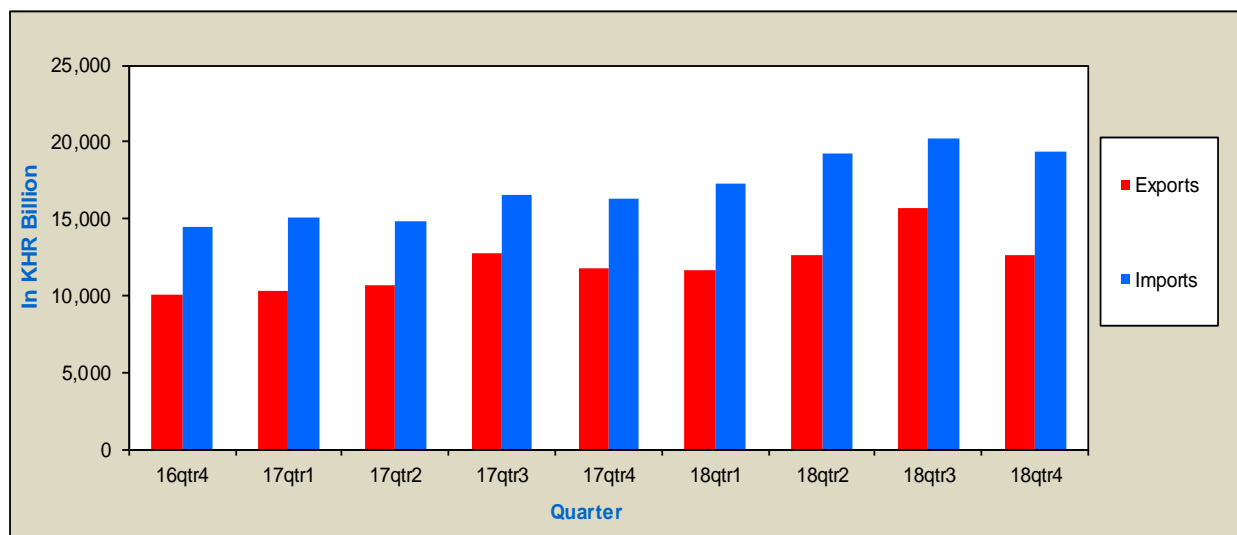
CURRENT ACCOUNT

In the fourth quarter of 2018, current account deficit was KHR 3,008 billion, increased by KHR 1,244 billion (70.5%) over the previous quarter of KHR 1,764 billion. This increase was mainly due to an increase of KHR 2,287 billion (50.6%) in a deficit of balance on goods. However, this increase was partly offset by the increase in net service surplus of KHR 828 billion (38%) couple with the decrease in net income deficit by KHR 188 billion (16.4%). Year-on-year change, current account deficit increased by KHR 1,265 billion (72.5%) from a deficit of KHR 1,743 billion.

GOODS

The balance on goods, which is the difference between import and export of goods, recorded a deficit of KHR 6,805 billion in the fourth quarter of 2018. This balance increased by KHR 2,287 billion (50.6%) and KHR 2,199 billion (47.7%) over the level of KHR 4,518 billion in the previous quarter and KHR 4,606 billion in the same period last year, respectively.

Figure 2: Exports and Imports



Exports was KHR 12,566 billion in the fourth quarter of 2018, decreased by KHR 3,080 billion (19.7%) from KHR 15,646 billion in the previous quarter. This decrease was mainly caused by the decline of exports of garment and footwear KHR 2,476 billion (21.1%), electrical and vehicle part KHR 11 billion (4.7%) and others KHR 767 billion (32.6%). However, this decrease was partly offset by the increases of exports of agriculture products KHR 94 billion (13.4%) and bicycles KHR 44 billion (12.1%). Comparing to the same quarter last year, the exports rose by KHR 831 billion (7.1%) from KHR 11,735 billion.

In the same period, total imports was KHR 19,371 billion, dropped by KHR 793 billion (3.9%) from KHR 20,164 billion in the third quarter of 2018, mainly due to the decreases in the imports of garment materials KHR 1,059 billion (21.4%), others KHR 553 billion (6.1%) and construction materials and equipment KHR 70 billion (3.7%). However, this decrease was partly offset by the increases of imports of petroleum KHR 612 billion (34.7%) and vehicle KHR 308 billion (22.9%). Year-on-year comparison, the imports increased by KHR 3,030 billion (18.5%) from KHR 16,341 billion.

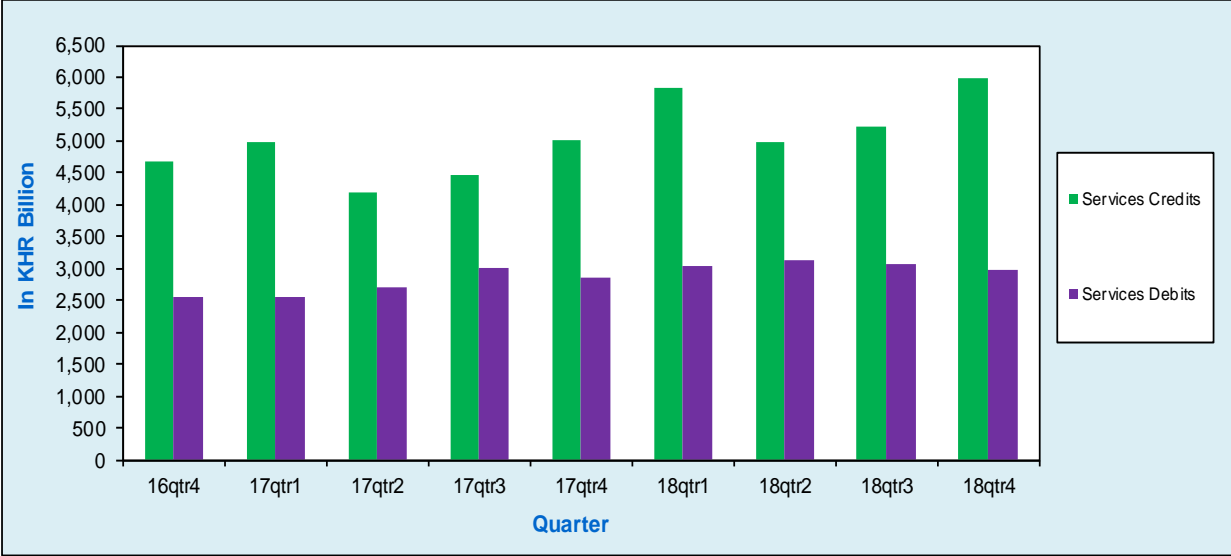
SERVICES

Net service recorded a surplus of KHR 3,008 billion in the fourth quarter of 2018, increased by KHR 828 billion (38%) over a surplus of KHR 2,180 billion in the previous quarter and KHR 836 billion (38.5%) over a surplus of KHR 2,172 billion in the same period last year.

Service credits was KHR 5,986 billion, increased by KHR 748 billion (14.3%) due to the increases in travel services KHR 664 billion (16%) and transportation services KHR 94 billion (14.1%). Service credits increased by KHR 965 billion (19.2 %) from a surplus of KHR 5,021 billion comparing with the fourth quarter of 2017.

Service debits was KHR 2,978 billion, decreased by KHR 81 billion (2.6%) from KHR 3,058 billion in the previous quarter, mainly due to the fall of KHR 106 billion (14.5%) in other services. However, during the same period, the imports of services in transportation and travel increased by KHR 19 billion (1.3%) and KHR 6 billion (0.7%), respectively. Compared with the same quarter last year, service debits increased by KHR 129 billion (4.5%) from KHR 2,849 billion.

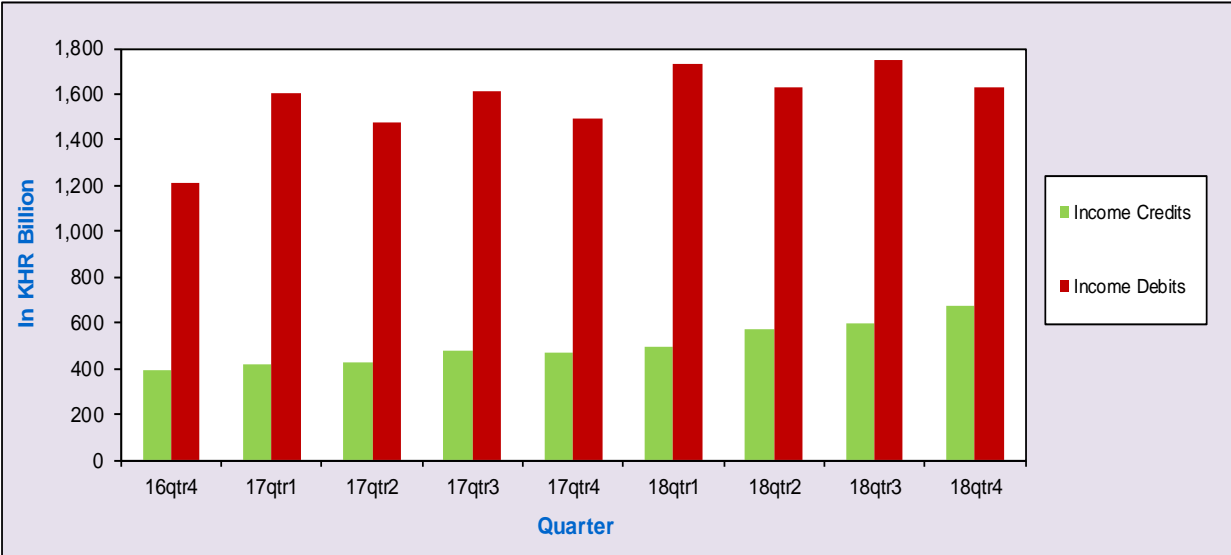
Figure 3: Services Credits and Debits



INCOME

The income account deficit was KHR 960 billion in the fourth quarter of 2018, decreased by KHR 188 billion (16.4%) and KHR 64 billion (6.2%) from KHR 1,149 billion in the previous quarter and KHR 1,024 billion in the same quarter last year, respectively.

Figure 4: Income Credits and Debits



Income credits was KHR 671 billion in the fourth quarter of 2018, increased by KHR 71 billion (11.8%) from KHR 601 billion in the previous quarter. The increases of KHR 63 billion (23.9%) in investment income and KHR 8 billion (2.3%) in compensation of

employees were the main factors to this increase. Comparing to the same period last year, income credits increased by KHR 206 billion (44.1%) from KHR 466 billion.

In the same period, income debits was KHR 1,632 billion, decreased by KHR 118 billion (6.7%) from KHR 1,749 billion in the previous quarter, mainly due to the decreases of KHR 114 billion (7.2%) in investment income and KHR 3 billion (2.1%) in compensation of employees. Year-on-year change, this account increased by KHR 142 billion (9.5%) from KHR 1,490 billion.

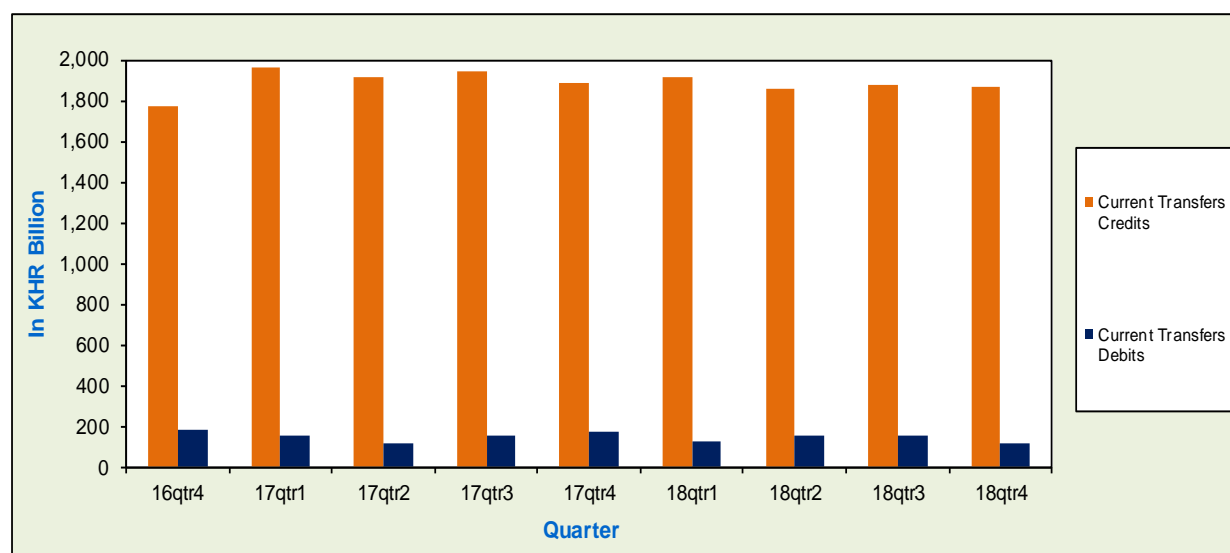
CURRENT TRANSFERS

Current transfers was a surplus of KHR 1,749 billion in the fourth quarter of 2018, increased by KHR 27 billion (1.5%) and KHR 34 billion (2%) over the surplus of KHR 1,723 billion in the previous quarter and KHR 1,715 billion in the same quarter last year, respectively.

Current transfers credits was KHR 1,864 billion, decreased by KHR 13 billion (0.7%) from KHR 1,877 billion in the third quarter of 2018, mainly due to the decreases of KHR 7 billion (1.6%) in general government and KHR 6 billion (0.4%) in other sectors. In comparison to the fourth quarter of 2017, this account decreased by KHR 20 billion (1%) from KHR 1,884 billion.

Current transfers debits was KHR 115 billion, decreased by KHR 39 billion (25.5%) from KHR 154 billion in the previous quarter, resulted mostly from a decrease of KHR 43 billion (30.3%) in other sectors but it was partly offset by an increase of KHR 3 billion (24.1%) in general government. Compared to the same period last year, this account decreased by KHR 54 billion (32%) from KHR 169 billion.

Figure 5: Current Transfers Credits and Debits

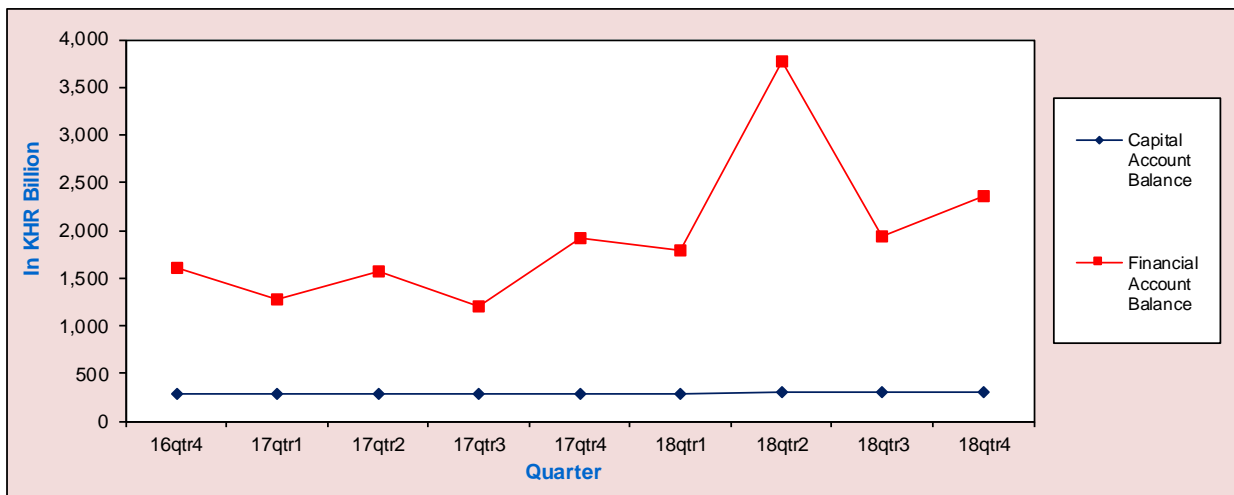


CAPITAL AND FINANCIAL ACCOUNTS

CAPITAL ACCOUNT

In the fourth quarter of 2018, capital account surplus was KHR 295 billion, decreased by KHR 5 billion (1.6%) over a surplus of KHR 300 billion in the previous quarter, but increased by KHR 14 billion (4.9%) compared to a surplus of KHR 281 billion in the fourth quarter of 2017.

Figure 6: Capital and Financial Accounts



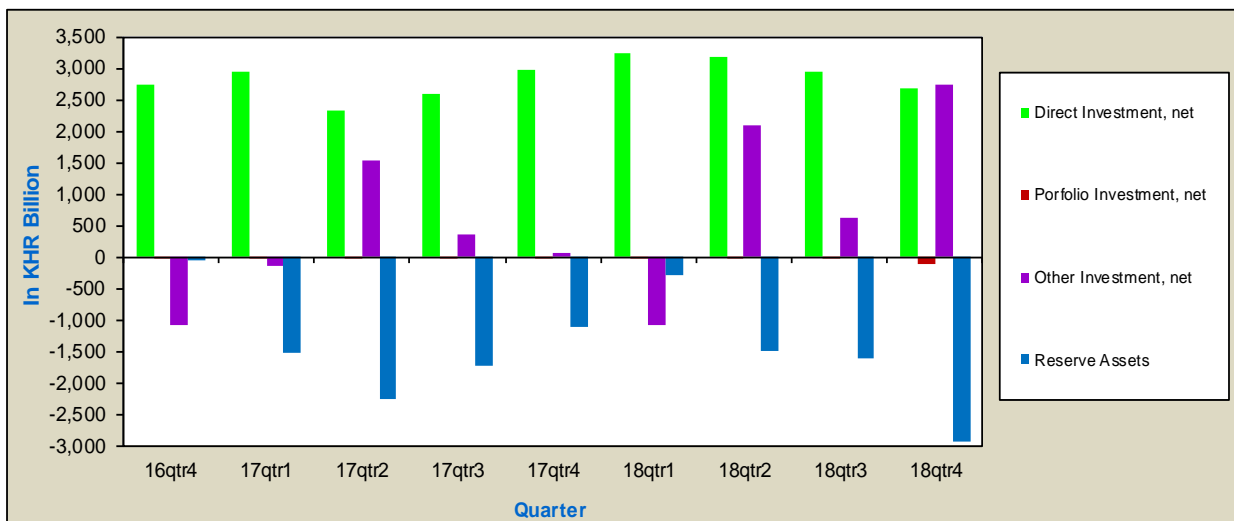
FINANCIAL ACCOUNT

In the fourth quarter of 2018, financial account continued to post a net inflow of KHR 2,350 billion, increased by KHR 411 billion (21.2%) from a net inflow of KHR 1,940 billion in the previous quarter and KHR 439 billion (23%) from KHR 1,911 billion in the fourth quarter of 2017.

Direct investment recorded a net inflow of KHR 2,685 billion, declined by KHR 266 billion (9%) from KHR 2,950 billion in the previous quarter, resulted mainly from a decrease of KHR 257 billion (8.4%) in direct investment in Cambodia. Year-on-year change, this account decreased by KHR 285 billion (9.6%) from a net inflow of KHR 2,970 billion.

Direct investment in Cambodia was KHR 2,803 billion in the fourth quarter of 2018, decreased by KHR 257 billion (8.4%) from KHR 3,060 billion in the previous quarter, mainly contributed by a decline of KHR 299 billion (12.1%) in equity investment. Direct investment in Cambodia decreased by KHR 319 billion (10.2%) from KHR 3,122 billion comparing to the same quarter last year.

Figure 7: Financial Account Aggregates



Other investment recorded a net inflow of KHR 2,730 billion in the fourth quarter of 2018, increased by KHR 2,117 billion and KHR 2,680 billion from a net inflow of 613 billion in the previous quarter and a net inflow of KHR 50 billion in the same quarter last year, respectively.

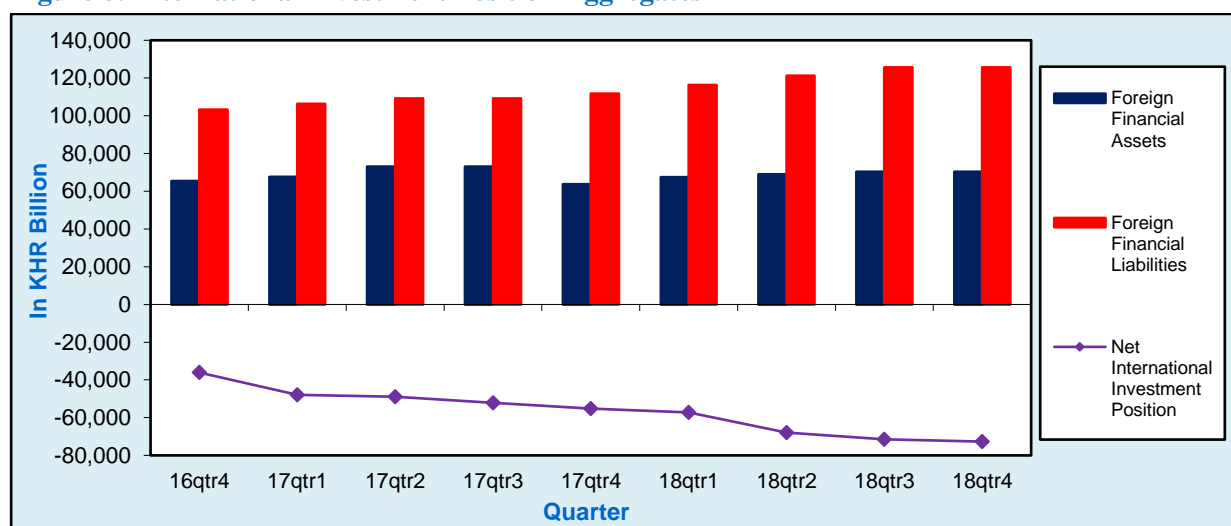
During the same period, reserve assets showed a net outflow of KHR 2,950 billion, increased by KHR 1,338 billion from KHR 1,612 billion in the third quarter of 2018 and KHR 1,845 billion from KHR 1,105 billion in the fourth quarter last year.

INTERNATIONAL INVESTMENT POSITION

At the end of the fourth quarter of 2018, Cambodia's international investment position illustrated a net external liabilities of KHR 72,676 billion, increased by KHR 1,211 billion (1.7%) from KHR 71,464 billion at the end of the third quarter of 2018 and KHR 17,464 billion (31.6%) over the net foreign liabilities of KHR 55,204 billion at the end of the fourth quarter of 2017.

Cambodia's external assets was KHR 70,506 billion at the end of the fourth quarter of 2018, increased by KHR 392 billion (0.6%) from the level of KHR 70,115 billion in the previous quarter and KHR 157 billion (0.2%) from the level of KHR 70,349 billion in the same period last year. This increase was largely due to the increases of KHR 2,521 billion (6.6%) in reserve assets and KHR 65 billion (1.9%) in direct investment abroad. However, this increase was partly offset by a decrease of KHR 2,154 billion (8.2%) in other investment abroad.

Figure 8: International Investment Position Aggregates



Cambodia's external liabilities was KHR 143,182 billion at the end of the fourth quarter of 2018, increased by KHR 1,603 billion (1.1%) from KHR 141,579 billion in the previous quarter, resulted from the increases in other investment in Cambodia KHR 1,121 billion (2.2%) and direct investment in Cambodia KHR 482 billion (0.5%). Cambodia's external liabilities increased by KHR 17,621 billion (14%) from KHR 125,553 billion comparing to the fourth quarter of 2017.



CAMBODIA'S BALANCE OF PAYMENTS (In KHR Billion)

FOURTH QUARTER 2018

Current Price Estimates	16qtr4	17qtr1	17qtr2	17qtr3	17qtr4	18qtr1	18qtr2	18qtr3	18qtr4	Percentage Change	
										18qtr4/18qtr3	18qtr4/17qtr4
Current Account											
Goods											
Exports f.o.b.	10,033	10,247	10,687	12,795	11,735	11,614	12,651	15,646	12,566	-19.7	7.1
Imports f.o.b.	-14,508	-15,046	-14,816	-16,569	-16,341	-17,274	-19,292	-20,164	-19,371	-3.9	18.5
Balance on Goods	-4,475	-4,799	-4,130	-3,774	-4,606	-5,660	-6,641	-4,518	-6,805	50.6	47.7
Services											
Credits	4,671	4,973	4,195	4,462	5,021	5,834	4,979	5,238	5,986	14.3	19.2
Debits	-2,564	-2,559	-2,710	-3,000	-2,849	-3,051	-3,114	-3,058	-2,978	-2.6	4.5
Net Services	2,108	2,414	1,485	1,463	2,172	2,782	1,865	2,180	3,008	38.0	38.5
Income											
Credits	390	420	429	474	466	499	569	601	671	11.8	44.1
Debits	-1,208	-1,602	-1,474	-1,612	-1,490	-1,728	-1,627	-1,749	-1,632	-6.7	9.5
Net Income	-818	-1,182	-1,046	-1,138	-1,024	-1,230	-1,058	-1,149	-960	-16.4	-6.2
Current Transfers											
Credits	1,773	1,963	1,913	1,939	1,884	1,919	1,861	1,877	1,864	-0.7	-1.0
Debits	-182	-148	-118	-156	-169	-127	-156	-154	-115	-25.5	-32.0
Net Current Transfers	1,591	1,815	1,795	1,784	1,715	1,791	1,706	1,723	1,749	1.5	2.0
Current Account Balance	-1,595	-1,751	-1,895	-1,666	-1,743	-2,316	-4,128	-1,764	-3,008	70.5	72.5
Capital Account											
Credits	286	280	282	285	281	293	298	300	295	-1.6	4.9
Debits	n.a	n.a	n.a	n.a	n.a	n.a	n.a	n.a	n.a	--	--
Capital Account Balance	286	280	282	285	281	293	298	300	295	-1.6	4.9
Financial Account											
Direct Investment, net	2,749	2,954	2,310	2,585	2,970	3,231	3,181	2,950	2,685	-9.0	-9.6
Portfolio Investment, net	-8	-11	-3	-4	-4	-37	-8	-12	-114	--	--
Other Investment, net	-1,091	-152	1,521	351	50	-1,092	2,090	613	2,730	--	--
Reserve Assets*	-48	-1,515	-2,256	-1,731	-1,105	-306	-1,492	-1,612	-2,950	83.0	--
Financial Account Balance	1,602	1,276	1,571	1,202	1,911	1,796	3,771	1,940	2,350	21.2	23.0
Net Errors and Omissions	-294	196	43	179	-449	227	58	-475	362	--	--
Net International Investment Position	-36,104	-47,937	-48,892	-52,192	-55,204	-57,182	-67,841	-71,464	-72,676	1.7	31.6

*Includes Monetary Gold and Special Drawing Rights

Table 1: Balance of Payments Summary (In KHR Billion)

Main Components	16qtr4	2016	17qtr1	17qtr2	17qtr3	17qtr4	2017	18qtr1	18qtr2	18qtr3	18qtr4
Current Account											
Goods											
Exports f.o.b.	10,033	41,661	10,247	10,687	12,795	11,735	45,464	11,614	12,651	15,646	12,566
Imports f.o.b.	-14,508	-57,238	-15,046	-14,816	-16,569	-16,341	-62,773	-17,274	-19,292	-20,164	-19,371
Balance on Goods	-4,475	-15,577	-4,799	-4,130	-3,774	-4,606	-17,309	-5,660	-6,641	-4,518	-6,805
Services											
Credits	4,671	16,340	4,973	4,195	4,462	5,021	18,651	5,834	4,979	5,238	5,986
Debits	-2,564	-9,853	-2,559	-2,710	-3,000	-2,849	-11,117	-3,051	-3,114	-3,058	-2,978
Net Services	2,108	6,487	2,414	1,485	1,463	2,172	7,534	2,782	1,865	2,180	3,008
Balance on Goods and Services	-2,367	-9,090	-2,385	-2,644	-2,312	-2,434	-9,775	-2,877	-4,775	-2,338	-3,797
Income											
Credits	390	1,529	420	429	474	465.7	1,788	499	569	601	671
Debits	-1,208	-5,600	-1,602	-1,474	-1,612	-1,490	-6,178	-1,728	-1,627	-1,749	-1,632
Net Income	-818	-4,072	-1,182	-1,046	-1,138	-1,024	-4,390	-1,230	-1,058	-1,149	-960
Current Transfers											
Credits	1,773	7,058	1,963	1,913	1,939	1,884	7,698	1,919	1,861	1,877	1,864
Debits	-182	-729	-148	-118	-156	-169	-590	-127	-156	-154	-115
Net Current Transfers	1,591	6,328	1,815	1,795	1,784	1,715	7,108	1,791	1,706	1,723	1,749
Balance on Current Account	-1,595	-6,833	-1,751	-1,895	-1,666	-1,743	-7,056	-2,316	-4,128	-1,764	-3,008
Capital Account											
Capital Transfers											
Credits	286	1,148	280	282	285	281	1,128	293	298	300	295
Debits	n.a	n.a	n.a	n.a	n.a	n.a	n.a	n.a	n.a	n.a	n.a
Net capital transfers	286	1,148	280	282	285	281	1,128	293	298	300	295
Balance on Capital Account	286	1,148	280	282	285	281	1,128	293	298	300	295
Financial Account											
Direct Investment											
Abroad	-50	-321	-87	-116	-110	-152	-465	-99	-176	-109	-118
In Cambodia	2,799	10,041	3,040	2,426	2,696	3,122	11,284	3,330	3,356	3,060	2,803
Portfolio Investment	-8	-8	-11	-3	-4	-4	-22	-37	-8	-12	-114
Assets	-8	-8	-11	-3	-4	-4	-22	-37	-8	-12	-114
Liabilities	n.a	n.a	n.a	n.a	n.a	n.a	n.a	n.a	n.a	n.a	n.a
Other Investment	-1,091	-602	-152	1,521	351	50	1,770	-1,092	2,090	613	2,730
Assets	-2,943	-2,282	195	256	-238	-1,029	-816	39	2,398	856	1,020
Liabilities	1,852	1,679	-346	1,265	589	1,079	2,586	-1,131	-308	-243	1,710
Reserve Assets	-48	-3,542	-1,515	-2,256	-1,731	-1,105	-6,607	-306	-1,492	-1,612	-2,950
Balance on Financial Account	1,602	5,568	1,276	1,571	1,202	1,911	5,960	1,796	3,771	1,940	2,350
Net Errors and Omissions	-294	117	196	43	179	-449	-31	227	58	-475	362
<i>Exchange Rate (KHR/USD)</i>	<i>4,042</i>	<i>4,053</i>	<i>4,016</i>	<i>4,047</i>	<i>4,094</i>	<i>4,037</i>	<i>4,049</i>	<i>3,998</i>	<i>4,066</i>	<i>4,092</i>	<i>4,025</i>

Table 2: Balance of Payments-Goods Account (In KHR Billion)

Goods Account	16qtr4	2016	17qtr1	17qtr2	17qtr3	17qtr4	2017	18qtr1	18qtr2	18qtr3	18qtr4
Exports f.o.b.											
General merchandises	9,988	41,496	10,199	10,645	12,748	11,684	45,276	11,557	12,599	15,591	12,507
Goods for processing	n.a	n.a	n.a	n.a	n.a	n.a	n.a	n.a	n.a	n.a	n.a
Repairs on goods	n.a	n.a	n.a	n.a	n.a	n.a	n.a	n.a	n.a	n.a	n.a
Goods procured in ports by carriers	44	165	47	42	47	51	188	57	52	55	60
Non-monetary gold	--	--	--	--	--	--	--	--	--	--	--
Total exports f.o.b.*	10,033	41,661	10,247	10,687	12,795	11,735	45,464	11,614	12,651	15,646	12,566
Of which:											
Garment and Footwear	7,106	30,210	7,455	7,585	9,377	8,073	32,490	8,364	9,110	11,748	9,272
Agricultural products	479	1,489	546	392	459	681	2,078	661	561	704	798
Bicycle	0	0	411	283	320	423	1,437	430	393	365	409
Electrical and Vehicle part	0	0	518	480	341	398	1,737	221	215	230	219
Rubber and rubber products	241	670	266	186	294	284	1,029	209	148	244	280
Miscellaneous	2,206	9,292	1,052	1,762	2,004	1,876	6,693	1,730	2,224	2,356	1,589
Imports f.o.b.											
General merchandises	13,734	56,045	14,808	14,632	16,356	15,914	61,711	16,944	18,872	19,365	18,938
Goods for processing	n.a	n.a	n.a	n.a	n.a	n.a	n.a	n.a	n.a	n.a	n.a
Repairs on goods	n.a	n.a	n.a	n.a	n.a	n.a	n.a	n.a	n.a	n.a	n.a
Goods procured in ports by carriers	66	243	71	64	72	81	289	90	80	86	93
Non-monetary gold	707	950	167	120	141	346	774	240	340	714	340
Total imports f.o.b.*	14,508	57,238	15,046	14,816	16,569	16,341	62,773	17,274	19,292	20,164	19,371
Of which:											
Garments materials	3,722	14,121	3,129	3,434	4,062	3,567	14,192	3,730	4,542	4,945	3,887
Construction materials and equipment	1,101	4,072	1,320	590	1,230	1,129	4,269	1,515	1,099	1,891	1,821
Vehicle	928	4,140	1,122	1,158	1,013	1,385	4,677	1,935	1,401	1,344	1,652
Petroleum	1,326	5,343	1,438	1,219	1,512	1,536	5,704	1,500	1,334	1,765	2,377
Food and beverage	796	3,049	799	795	825	910	3,330	814	988	1,083	1,052
Miscellaneous	6,634	26,514	7,238	7,621	7,927	7,815	30,600	7,781	9,928	9,135	8,582
Balance on Goods	-4,475	-15,577	-4,799	-4,130	-3,774	-4,606	-17,309	-5,660	-6,641	-4,518	-6,805
*Includes coverage adjustment.											
Exchange Rate (KHR/USD)	4,042	4,053	4,016	4,047	4,094	4,037	4,049	3,998	4,066	4,092	4,025

Table 3: Balance of Payments – Services Account (In KHR Billion)

Services Account	16qtr4	2016	17qtr1	17qtr2	17qtr3	17qtr4	2017	18qtr1	18qtr2	18qtr3	18qtr4
Services Credits	4,671	16,340	4,973	4,195	4,462	5,021	18,651	5,834	4,979	5,238	5,986
Transportation	514	1,848	595	501	552	628	2,275	729	632	663	757
Air transport	455	1,627	525	427	492	564	2,007	657	532	588	668
Freight	12	44	14	14	20	19	68	16	17	25	20
Passenger	355	1,259	415	327	375	437	1,554	521	408	448	523
Other	88	323	95	86	97	108	385	120	107	114	124
Sea transport	50	200	58	65	56	61	240	66	78	58	67
Freight	1	5	1	1	1	1	5	1	1	2	1
Passenger	0	0	0	1	0	0	2	0	0	0	0
Other	48	195	56	63	54	59	233	64	77	56	65
Other	10	21	12	9	4	4	29	6	22	18	22
Freight	8	18	9	8	4	3	24	6	15	16	15
Passenger	0	0	0	0	0	0	0	0	0	0	1
Other	1	2	2	1	0	1	5	0	7	2	7
Travel	3,746	13,015	3,937	3,285	3,482	4,025	14,729	4,703	3,946	4,159	4,823
Other services	411	1,477	442	410	429	367	1,647	401	402	416	406
Communications	62	278	70	62	56	68	257	57	56	62	68
Construction	16	53	18	15	19	15	67	8	23	12	13
Insurance	0	2	-1	4	3	1	7	2	2	4	4
Financial	1	35	3	8	14	3	29	4	12	17	27
Computer and information	4	21	4	4	4	1	13	4	5	4	8
Royalties and license fees	3	6	2	1	1	1	4	2	3	2	2
Other business	104	325	135	102	106	40	382	113	132	90	60
Personal, cultural and recreational	4	5	2	2	3	0	7	2	2	1	2
Government, n.i.e.	216	752	208	212	223	238	881	208	165	224	221
Services Debits	2,564	9,853	2,559	2,710	3,000	2,849	11,117	3,051	3,114	3,058	2,978
Transportation	1,370	5,262	1,420	1,351	1,522	1,542	5,834	1,508	1,462	1,459	1,478
Air transport	245	885	279	235	266	301	1,082	343	293	316	352
Freight	24	96	27	29	31	30	118	26	36	36	31
Passenger	164	581	191	151	173	202	717	240	188	207	241
Other	57	208	61	55	62	69	247	77	69	73	80
Sea transport	1,086	4,284	1,124	1,104	1,236	1,220	4,685	1,141	1,139	1,114	1,101
Freight	1,085	4,282	1,124	1,104	1,236	1,220	4,684	1,140	1,139	1,114	1,100
Passenger	0	0	0	0	0	0	0	0	0	0	1
Other	0	1	0	0	0	0	1	0	0	0	0
Other	39	93	16	11	19	20	67	24	30	29	25
Freight	10	55	11	9	18	19	58	24	29	20	25
Passenger	11	11	1	0	0	0	1	0	0	0	0
Other	19	27	4	2	1	1	8	0	1	9	0
Travel	659	2,496	625	805	829	745	3,004	783	905	868	874
Other services	534	2,095	514	554	649	562	2,279	761	747	732	625
Communications	72	243	56	66	69	62	252	156	152	92	66
Construction	137	559	151	160	168	154	633	119	174	171	166
Insurance	147	580	161	166	179	164	671	197	199	184	179
Financial	6	33	5	2	3	4	14	2	9	6	1
Computer and information	49	215	33	31	39	69	171	57	51	47	53
Royalties and license fees	11	42	11	12	19	9	51	26	29	37	21
Other business	70	281	71	82	128	61	343	173	97	148	99
Personal, cultural and recreational	7	16	3	7	8	2	20	3	3	3	4
Government, n.i.e.	36	126	24	29	36	36	124	28	32	43	36
Net Services	2,108	6,487	2,414	1,485	1,463	2,172	7,534	2,782	1,865	2,180	3,008
Exchange Rate (KHR/USD)	4,042	4,053	4,016	4,047	4,094	4,037	4,049	3,998	4,066	4,092	4,025

Table 4: Balance of Payments – Income Account (In KHR Billion)

Income Account	16qtr4	2016	17qtr1	17qtr2	17qtr3	17qtr4	2017	18qtr1	18qtr2	18qtr3	18qtr4
Income Credits											
Compensation of employees	390	1,529	420	429	474	466	1,788	499	569	601	671
Investment income	278	1,056	267	273	289	283	1,113	300	329	338	345
Direct investment	112	473	152	156	185	182	675	199	239	263	326
Income on equity	7	14	6	9	8	13	35	9	15	29	42
Dividends and distributed profits	7	14	6	9	8	13	35	9	15	29	42
Reinvested earnings	n.a	n.a	n.a	n.a	n.a	n.a	n.a	n.a	n.a	n.a	n.a
Income on debt	n.a	n.a	n.a	n.a	n.a	n.a	n.a	n.a	n.a	n.a	n.a
Portfolio investment	1	4	0	4	0	0	4	0	0	0	12
Income on equity	1	4	0	4	0	0	4	0	0	0	12
Income on debt	n.a	n.a	n.a	n.a	n.a	n.a	n.a	n.a	n.a	n.a	n.a
Other investment	103	455	146	143	177	170	636	189	224	234	271
Income Debits											
Compensation of employees	1,208	5,600	1,602	1,474	1,612	1,490	6,178	1,728	1,627	1,749	1,632
Investment income	186	741	209	215	215	212	851	145	148	150	146
Direct investment	1,023	4,859	1,393	1,259	1,397	1,278	5,327	1,583	1,479	1,600	1,485
Income on equity	980	4,539	1,275	1,217	1,274	1,238	5,004	1,431	1,450	1,448	1,455
Dividends and distributed profits	966	4,484	1,262	1,203	1,260	1,224	4,949	1,417	1,436	1,434	1,441
Reinvested earnings	680	2,792	701	725	694	700	2,820	813	838	834	800
Income on debt	286	1,692	561	478	566	524	2,129	604	598	599	641
Portfolio investment	14	55	14	14	14	14	55	14	14	14	14
Income on equity	n.a	n.a	n.a	n.a	n.a	n.a	n.a	n.a	n.a	n.a	n.a
Income on debt	n.a	n.a	n.a	n.a	n.a	n.a	n.a	n.a	n.a	n.a	n.a
Other investment	43	320	117	42	123	40	323	153	29	152	30
Net Income	-818	-4,072	-1,182	-1,046	-1,138	-1,024	-4,390	-1,230	-1,058	-1,149	-960
<i>Exchange Rate (KHR/USD)</i>	4,042	4,053	4,016	4,047	4,094	4,037	4,049	3,998	4,066	4,092	4,025

Table 5: Balance of Payments - Current Transfers Account (In KHR Billion)

Current Transfers Account	16qtr4	2016	17qtr1	17qtr2	17qtr3	17qtr4	2017	18qtr1	18qtr2	18qtr3	18qtr4
Current Transfers Credits											
General government	1,773	7,058	1,963	1,913	1,939	1,884	7,698	1,919	1,861	1,877	1,864
Other sectors	505	2,068	656	572	566	558	2,351	575	454	438	431
	1,269	4,990	1,307	1,341	1,374	1,326	5,347	1,343	1,407	1,438	1,433
Workers' remittances	973	3,807	1,004	1,037	1,068	1,021	4,130	1,062	1,121	1,152	1,152
Other	296	1,183	303	304	306	305	1,218	282	286	287	281
Current Transfers Debits											
General government	182	729	148	118	156	169	590	127	156	154	115
Other sectors	2	18	18	5	38	66	127	11	26	14	17
	180	711	130	113	117	103	463	117	129	141	98
Workers' remittances	180	705	129	113	117	103	462	116	123	126	94
Other	1	6	0	0	0	0	1	1	6	14	4
Net Current Transfers	1,591	6,328	1,815	1,795	1,784	1,715	7,108	1,791	1,706	1,723	1,749
Exchange Rate (KHR/USD)	4,042	4,053	4,016	4,047	4,094	4,037	4,049	3,998	4,066	4,092	4,025

Table 6: Balance of Payments – Capital Account (In KHR Billion)

Capital Account	16qtr4	2016	17qtr1	17qtr2	17qtr3	17qtr4	2017	18qtr1	18qtr2	18qtr3	18qtr4
Capital Transfers Credits	286	1,148	280	282	285	281	1,128	293	298	300	295
General government	286	1,148	280	282	285	281	1,128	293	298	300	295
Debt forgiveness	0	0	0	0	0	0	0	0	0	0	0
Other	286	1,148	280	282	285	281	1,128	293	298	300	295
Other sectors	n.a	n.a	n.a	n.a	n.a	n.a	n.a	n.a	n.a	n.a	n.a
Migrants' transfers	n.a	n.a	n.a	n.a	n.a	n.a	n.a	n.a	n.a	n.a	n.a
Debt forgiveness	n.a	n.a	n.a	n.a	n.a	n.a	n.a	n.a	n.a	n.a	n.a
Other	n.a	n.a	n.a	n.a	n.a	n.a	n.a	n.a	n.a	n.a	n.a
Capital Transfers Debits	n.a	n.a	n.a	n.a	n.a	n.a	n.a	n.a	n.a	n.a	n.a
General government	n.a	n.a	n.a	n.a	n.a	n.a	n.a	n.a	n.a	n.a	n.a
Debt forgiveness	n.a	n.a	n.a	n.a	n.a	n.a	n.a	n.a	n.a	n.a	n.a
Other	n.a	n.a	n.a	n.a	n.a	n.a	n.a	n.a	n.a	n.a	n.a
Other sectors	n.a	n.a	n.a	n.a	n.a	n.a	n.a	n.a	n.a	n.a	n.a
Migrants' transfers	n.a	n.a	n.a	n.a	n.a	n.a	n.a	n.a	n.a	n.a	n.a
Debt forgiveness	n.a	n.a	n.a	n.a	n.a	n.a	n.a	n.a	n.a	n.a	n.a
Other	n.a	n.a	n.a	n.a	n.a	n.a	n.a	n.a	n.a	n.a	n.a
Net Capital Transfers	286	1,148	280	282	285	281	1,128	293	298	300	295
Acquisition and disposal of non-produced, non-financial assets	n.a	n.a	n.a	n.a	n.a	n.a	n.a	n.a	n.a	n.a	n.a
Credits	n.a	n.a	n.a	n.a	n.a	n.a	n.a	n.a	n.a	n.a	n.a
Debits	n.a	n.a	n.a	n.a	n.a	n.a	n.a	n.a	n.a	n.a	n.a
Balance	n.a	n.a	n.a	n.a	n.a	n.a	n.a	n.a	n.a	n.a	n.a
Balance on Capital Account	286	1,148	280	282	285	281	1,128	293	298	300	295
Exchange Rate (KHR/USD)	4,042	4,053	4,016	4,047	4,094	4,037	4,049	3,998	4,066	4,092	4,025

Table 7: Balance of Payments–Financial Account (In KHR Billion)

Financial Account	16qtr4	2016	17qtr1	17qtr2	17qtr3	17qtr4	2017	18qtr1	18qtr2	18qtr3	18qtr4
Foreign Financial Assets	-3,048	-6,153	-1,418	-2,120	-2,083	-2,290	-7,910	-404	722	-877	-2,162
Of which:											
Equity	-57	-330	-98	-122	-114	-154	-488	-120	-184	-121	-112
Debt	-2,991	-5,823	-1,320	-1,998	-1,969	-2,136	-7,422	-283	906	31	-1,528
Other instruments *	0	0	0	0	0	0	0	0	0	0	0
Direct investment abroad	-50	-321	-87	-116	-110	-152	-465	-99	-176	-109	-118
Equity	-50	-321	-87	-116	-110	-152	-465	-99	-176	-109	-118
Reinvested earnings	n.a	n.a	n.a	n.a	n.a	n.a	n.a	n.a	n.a	n.a	n.a
Other direct investment	n.a	n.a	n.a	n.a	n.a	n.a	n.a	n.a	n.a	n.a	n.a
Portfolio investment	-8	-8	-11	-3	-4	-4	-22	-37	-8	-12	-114
Equity securities	-7	-9	-11	-6	-4	-2	-23	-21	-8	-12	6
Debt securities	0	0	0	2	0	-2	0	-16	0	0	-120
Other investment	-2,943	-2,282	195	256	-238	-1,029	-816	39	2,398	856	1,020
Trade credits	223	-1,393	-1,391	64	-588	-812	-2,726	-252	-628	-335	-724
Loans	n.a	n.a	n.a	n.a	n.a	n.a	n.a	n.a	n.a	n.a	n.a
Currency and deposits	-3,649	-2,048	2,495	18	259	-518	2,254	215	2,738	1,256	2,022
Other assets	482	1,159	-910	174	90	301	-344	76	287	-65	-277
Reserve Assets	-48	-3,542	-1,515	-2,256	-1,731	-1,105	-6,607	-306	-1,492	-1,612	-2,950
Monetary gold	--	--	--	--	--	--	--	--	--	-786	-522
Special drawing rights	0	0	0	0	0	0	0	0	0	0	0
Reserve position in the IMF	--	--	--	--	--	--	--	--	--	--	--
Foreign exchange	-48	-3,542	-1,515	-2,256	-1,730	-1,105	-6,606	-306	-1,491	-825	-2,429
Other claims	--	--	--	--	--	--	--	--	--	--	--
Foreign Financial Liabilities	4,651	11,721	2,694	3,691	3,284	4,201	13,870	2,199	3,049	2,817	4,512
Of which:											
Equity	2,799	10,041	3,040	2,426	2,696	3,122	11,284	3,330	3,356	3,060	2,803
Debt	1,852	1,679	-346	1,265	589	1,079	2,586	-1,131	-308	-243	1,710
Other instruments *	n.a	n.a	n.a	n.a	n.a	n.a	n.a	n.a	n.a	n.a	n.a
Direct investment in Cambodia	2,799	10,041	3,040	2,426	2,696	3,122	11,284	3,330	3,356	3,060	2,803
Equity	2,513	8,349	2,479	1,948	2,130	2,598	9,155	2,726	2,758	2,460	2,162
Reinvested earnings	286	1,692	561	478	566	524	2,129	604	598	599	641
Other direct investment	--	--	--	--	--	--	--	--	--	--	--
Portfolio investment	n.a	n.a	n.a	n.a	n.a	n.a	n.a	n.a	n.a	n.a	n.a
Equity securities	n.a	n.a	n.a	n.a	n.a	n.a	n.a	n.a	n.a	n.a	n.a
Debt securities	n.a	n.a	n.a	n.a	n.a	n.a	n.a	n.a	n.a	n.a	n.a
Other investment	1,852	1,679	-346	1,265	589	1,079	2,586	-1,131	-308	-243	1,710
Trade credits	-628	-3,517	-355	-652	-480	-442	-1,929	-537	-470	-518	-261
Use of Fund credit & Fund loans	--	--	--	--	--	--	--	--	--	--	--
Other loans	1,906	2,349	-149	1,091	138	882	1,962	-422	251	-370	1,122
Currency and deposits	179	1,653	202	-73	-31	106	204	-58	554	971	912
Other liabilities	395	1,194	-45	898	961	533	2,348	-114	-643	-325	-63
Balance on Financial Account	1,602	5,568	1,276	1,571	1,202	1,911	5,960	1,796	3,771	1,940	2,350
*Includes Monetary Gold and Special Drawing Rights											
Exchange Rate (KHR/USD)	4,042	4,053	4,016	4,047	4,094	4,037	4,049	3,998	4,066	4,092	4,025

Table 8: International Investment Position (In KHR Billion)

International Investment Position	16qtr4	2016	17qtr1	17qtr2	17qtr3	17qtr4	2017	18qtr1	18qtr2	18qtr3	18qtr4
Foreign Financial Assets	73,119	73,119	63,710	67,424	69,043	70,349	70,349	70,213	69,690	70,115	70,506
Direct investment abroad	2,465	2,465	2,532	2,701	2,788	2,929	2,929	3,001	3,223	3,348	3,413
Portfolio investment abroad	2,112	2,112	2,107	2,152	2,139	2,135	2,135	2,152	2,194	2,216	2,175
Other investment abroad	41,369	41,369	30,003	30,420	29,838	29,930	29,930	29,365	27,375	26,315	24,161
Reserve assets*	27,172	27,172	29,068	32,151	34,277	35,356	35,356	35,696	36,898	38,236	40,758
Foreign Financial Liabilities	109,223	109,223	111,647	116,316	121,235	125,553	125,553	127,395	137,530	141,579	143,182
Direct investment in Cambodia	68,576	68,576	71,037	72,591	76,406	79,148	79,148	81,550	86,083	89,506	89,989
Portfolio investment in Cambodia	n.a	n.a	n.a	n.a	n.a	n.a	n.a	n.a	n.a	n.a	n.a
Other investment in Cambodia	40,647	40,647	40,610	43,725	44,829	46,406	46,406	45,845	51,447	52,073	53,193
Net International Investment Position	-36,104	-36,104	-47,937	-48,892	-52,192	-55,204	-55,204	-57,182	-67,841	-71,464	-72,676
* Included Monetary Gold and Special Drawing Rights											
Exchange Rate (KHR/USD)											
	4,037	4,037	4,005	4,086	4,053	4,037	4,037	4,000	4,063	4,082	4,018

Table 9: Gross External Debt Position_By Sector (In KHR Billion)

Gross External Debt Position	16qtr4	2016	17qtr1	17qtr2	17qtr3	17qtr4	2017	18qtr1	18qtr2	18qtr3	18qtr4
General Government	23,661	23,661	24,244	25,471	26,143	27,161	27,161	27,344	27,578	28,042	28,213
Loans	23,661	23,661	24,244	25,471	26,143	27,161	27,161	27,344	27,578	28,042	28,213
Central Bank	371	371	373	389	392	393	393	398	391	392	383
Other debt liabilities	371	371	373	389	392	393	393	398	391	392	383
Deposit Taking Corporations*	16,615	16,615	15,993	17,866	18,294	19,091	19,091	18,103	23,478	23,639	24,597
Currency and deposits	6,974	6,974	7,119	7,190	7,101	7,179	7,179	7,055	7,730	8,734	9,508
Loans	6,675	6,675	5,975	6,812	6,409	6,613	6,613	5,912	9,824	9,277	9,613
Other debt liabilities	2,967	2,967	2,898	3,864	4,785	5,299	5,299	5,136	5,925	5,628	5,476
Gross External Debt Position	40,647	40,647	40,610	43,725	44,829	46,645	46,645	45,845	51,447	52,073	53,193
*except the Central Bank											
Exchange Rate (KHR/USD)											
	4,037	4,037	4,005	4,086	4,053	4,037	4,037	4,000	4,063	4,082	4,018

Table 10: Balance of Payments Ratios

Balance of Payments Ratios	2016				2017				18qtr1	18qtr2	18qtr3	18qtr4
	16qtr4	17qtr1	17qtr2	17qtr3	17qtr4	18qtr1	18qtr2	18qtr3				
Exports f.o.b./current account credits	59.5%	58.2%	62.0%	65.0%	61.4%	60.0%	64.9%	68.7%	61.6%			
Imports f.o.b./current account debits	78.5%	77.7%	77.4%	77.6%	78.3%	84.5%	85.5%	86.3%	86.2%			
Goods and services credits/GDP	72.4%	67.9%	66.4%	77.0%	74.8%	70.2%	70.9%	84.0%	74.6%			
Goods and services debits/GDP	84.1%	78.6%	78.2%	87.4%	85.7%	81.8%	90.1%	93.4%	89.9%			
Investment income credits/current account credits	0.7%	0.9%	0.9%	0.9%	1.0%	1.0%	1.2%	1.2%	1.6%			
Investment income debits/current account debits	5.5%	7.2%	6.6%	6.5%	6.1%	7.7%	6.6%	6.8%	6.6%			
Current account balance/GDP	-7.9%	-7.8%	-8.5%	-7.4%	-7.8%	-9.3%	-16.6%	-7.1%	-12.1%			
Official reserve in months of imports of goods and services	4.8	5.0	5.5	5.3	5.5	5.3	4.9	4.9	5.6			
Net International Investment Position/GDP*	12.6%	52.8%	4.3%	14.7%	13.4%	8.0%	42.9%	14.6%	4.9%			
Debt service/exports of goods and services	1.1%	1.0%	1.1%	1.5%	1.3%	1.8%	1.2%	3.1%	1.9%			

*Calculating on a flow basis for quarterly data.

TECHNICAL NOTES

CONCEPTS AND DEFINITIONS

The balance of payments (BOP) and international investment position (IIP) statistics are compiled by the Balance of Payments Statistics Division of the Statistics Department of the National Bank of Cambodia (NBC). The statistics released in this bulletin are broadly consistent with the International Monetary Fund's (IMF) *Balance of Payments Manual, 5th Edition (BPM5)* standards. Starting from the first quarter of 2014, the data on BOP and IIP will be disseminated in local currency (in KHR billion).

In principle, the statistics are compiled on the basis of the recommendations of the BPM5; however, in practice, because of the absence of suitable data, approximation is required for some items and classifications. Transactions are valued at market prices, wherever possible. Exports of goods are valued on free on board (f.o.b.) basis. Since the customs imports data are collected on a cost, insurance and freight (c.i.f.) basis, an adjustment factor is applied to obtain f.o.b. valuation. Exports and imports of goods are recorded at the time of crossing the customs border. Data drawn from administrative records, which are mainly for services, income and transfers, is on either a payment or an accrual basis. Similarly, financial transactions are on either a payment or an accrual basis. The recording of arrears is consistent with the BPM5 standards.

The balance of payments covers, in principle, all transactions of government, households, individuals and enterprises resident in Cambodia with nonresidents. However, within the current account, compilers have experienced problems in: covering goods that do not pass through customs; recording various services and income items that are currently compiled mainly from annual and semi-annual administrative records and less frequent surveys; and collecting information on private and official current transfer and capital transfer. Within the financial account and international investment position statement, problems exist in covering transactions and levels related to foreign direct investment and other investments by the private sector, as well as Cambodian investment abroad.

EXPORTS AND IMPORTS OF GOODS

In the area of *general merchandise trade*, estimates are made for tax-free exports and duty-free imports, including informal trade. *On the export side*, the most important tax-free components are informal exports of timber and rubber, exports (principally garments) under the GSP, agricultural produce (principally fish and paddy rice), and informal re-exports to neighboring countries. Estimates of informal timber exports are based on partner country information and partial indicative data collected from the Ministry of Agriculture, Forestry and Fisheries (MAFF). Tax-free rubber and agricultural produce exports are estimated from data collected from MAFF and irregular inquiries at Customs border points. *Re-exports* are derived by applying estimated shares of particular commodities to the imports of those commodities.

Likewise, on the import side, estimates are made for the goods that enter duty-free, which are imports by government, commodity and project-aid imports, capital goods imports related to direct investment enterprises, and raw materials imports by export-oriented businesses. Informal trade estimates based on irregular inquiries are made for a range of imported goods, especially petroleum products, vehicles, electronic and white goods, and food and beverages.

SERVICES CREDITS AND DEBITS

Freight and insurance on imports are respectively estimated to be 9 percent and 1 percent of the c.i.f. value of imports. These percentages are reviewed on a regular basis and revised when appropriate. Total *freight* for imports and exports are apportioned between air and sea transportation. Freight on imports carried by nonresident airlines is estimated by applying an average freight rate per ton to the quantity of imports. Freight on exports carried by the resident airlines is estimated using the same methodology.

For *air transport*, passenger fares paid by residents to nonresident airlines are estimated based on information on the number of passengers, combined with data collected by the Ministry of Interior on the numbers of resident and nonresident arrivals and departures, an average weighted airfare, and passenger loadings by the different airlines serving Phnom Penh. Passenger fares paid by nonresidents to the resident airlines are estimated in a similar way. Other air transportation services are estimated from information provided by the resident airlines for expenditure in foreign ports and from information provided by the Civil Aviation Authority for expenditure in Cambodia by nonresident airlines. For *sea transport*, freight on imports carried by nonresident carriers is estimated by deducting freight on air imports from the estimate of freight on total imports and applying to the result of the share of nonresident shipping. Freight on exports carried by resident carriers is estimated by multiplying an average freight rate for exported goods by the proportion of the tonnage of exports estimated to be carried by residents. Other sea transportation services are estimated from information provided by resident shipping agents and port authorities.

For *travel credits*, separate estimates are made for expenditures by gamblers, tourists, business travelers and the expatriate staff of international agencies. For tourists and business travelers, information on the number of arrivals is combined with information on the length of stay and the average pattern of expenditure collected from the Ministry of Tourism and travel agents. For short-term employees of international organizations in Cambodia and employees of aid agencies, estimates are based on the number of such staff and the pattern of expenditure. For *travel debits*, estimates are based on the number of departing residents, their estimated length of stay abroad and their pattern of expenditure. While separate business and personal travel estimates are made, no distinction is made between business and personal travel in the published series.

Other services included as credit entries: receipts from nonresident telecommunication enterprises for telecommunication services provided in Cambodia, based on data obtained from Ministry of Post and Telecommunications (MPT); estimated expenditures in Cambodia by embassies of foreign governments on rent and purchases of services, based on an inquiry from embassies; estimates of personal, cultural and recreational services; estimates of facilitation fees and other miscellaneous services; and expenditure in Cambodia by diplomatic missions. Included as debit entries are: payments to nonresident telecommunication enterprises by MPT; estimates of royalties and license fees paid; estimated payments to nonresident contractors providing construction services on projects that are funded by development assistance transfers (estimated with other aid-related transactions—see *current transfers*); estimates of personal, cultural and recreational services; estimates of net insurance paid to nonresident insurers on imports and other non-life risks incurred in Cambodia (obtained from insurance enterprises); service charges on official debt and annual membership assessment paid to the IMF; operational leasing charges paid to nonresidents by resident transport operators; estimated lease payments on buildings by Cambodian embassies abroad; estimates of management fees; and expenditures by the Cambodian Government on maintaining its representation abroad and travel abroad by officials (information from Government accounts).

INCOME CREDITS AND DEBITS

Compensation of employees is estimated based on data collected from foreign embassies and government accounts. Estimates of *direct investment income credits* are based on imputed income from direct investment abroad by resident foreign expatriates and wealthy Cambodians (mainly in housing) and direct investment in enterprises abroad. Estimates of *direct investment income debits* are compiled directly using data collected from the commercial banks and from Council for the Development of Cambodia (CDC) for other enterprises. Estimates of interest payments are derived from NBC and the commercial banks' data. *Portfolio investment income credits* are estimated based on dividend and interest assumptions applied to estimates of portfolio investment abroad by expatriates and wealthy Cambodians residing in Cambodia. *Portfolio investment income debits* are estimated as zero due to new operation of security markets in Cambodia and unavailability of data. *Other investment income* is estimated using a range of data sources.

CURRENT TRANSFERS CREDITS AND DEBITS

Data on current transfers is collected from the CDC and government accounts. Additionally, estimates are made for *family support and workers' remittances* received from nonresidents.

CAPITAL ACCOUNT

Data on *official debt forgiveness* is collected from debt management records maintained by the Ministry of Economy and Finance (MEF). No data are available on private sector debt forgiveness. Data on other capital transfers are collected from the CDC.

FINANCIAL ACCOUNT

Outward *direct investment* is assumed to be small and is estimated based on information on resident foreign expatriates and wealthy Cambodians (mainly in housing) and direct investment in enterprises abroad. Estimates for inward direct investment are based on data collected from the commercial banks and the CDC. *Outward portfolio investment* is based on estimates of investments in marketable securities by foreign expatriates and wealthy Cambodians residing in Cambodia. Inward portfolio investments are assumed to be negligible and are not measured. Data on *other investment* transactions is measured from several sources including MEF, NBC and commercial banks. Data on *reserve assets* is derived from the monetary survey. Estimates of *exceptional financing* are based on data collected from MEF.

INTERNATIONAL INVESTMENT POSITION AND EXTERNAL DEBT

International investment position statistics are compiled using a variety of methods. *Outward direct investment* estimates are based largely on the estimation model discussed above, supplemented by information from the media and other sources on direct investment in enterprises abroad. *Inward direct investment* is estimated directly from source data. *Portfolio investment* by Cambodian residents abroad is also estimated based on the estimation model described above. Portfolio investment in Cambodia is estimated as zero due to new operation of security market and unavailability of data. *Other investment* estimates are derived from several sources. Trade credits and debits estimates are based on export and import data. Estimates of banks' foreign assets and liability are based on data collected by NBC. The estimation model described above, is also used to estimate other investment abroad. *Reserve assets* are estimated from data provided by the International Monetary Fund.

External debt estimates are compiled from a range of data sources including: records of the MEF and NBC; balance sheet reports submitted by the commercial banks; and surveys conducted by CDC. Private external debt not publicly guaranteed includes: loans to foreign direct investors,

together with inter-company account indebtedness, for items such as imports, management fees, accounting fees, other service fees, and interest and dividends; and loans to Cambodian enterprises. The former are included with other direct investment capital and not with external debt, with the result that data on these loan liability is not separately identified. Data on loan liability of Cambodian enterprises to their foreign creditors is compiled from CDC data. Loans to domestic banks are estimated directly from the balance sheet data submitted to NBC.

DISSEMINATION AND REVISIONS

Annual statistics are published in NBC's annually and semi-annually reports (normally in the June issue after the reference year), and annual as well as quarterly statistics are published in the Fund's *Balance of Payments Statistics Yearbook (BOPSY)*. The coverage, definitions and classifications used in these presentations are identical, and the data is presented in KHR billion.

The BOP and IIP statistics are routinely subject to revisions due to the ongoing improvements in data sources and compilation methods. The revisions policy of NBC is to incorporate any significant revisions to the statistics as soon as possible and to make the revised statistics available to data users on a timely basis. While every effort is made to ensure consistency between the BOP statistics and the comparable national accounts aggregates produced by the National Institute of Statistics (NIS), the ability of NBC to incorporate revised data at a later stage than the NIS can result in differences between the two sets of statistics.

អ៊ីនធឺណែត

INTERNET

៖ www.nbc.org.kh គឺជាគេហទំព័ររបស់ធនាគារជាតិនៃកម្ពុជា។ ទិន្នន័យថ្មីៗក្នុងគេហទំព័រ និងទិន្នន័យបន្តបន្ទាប់ទៀត ត្រូវបាននិងកំពុងដាក់បញ្ចូលទៅក្នុងប្រព័ន្ធទិន្នន័យតាមធនធានដែលមាន។ លើសពីនេះទៀត គេហទំព័រនេះ គឺជាទីតាំងដ៏ល្អបំផុតដើម្បីទទួលបានទិន្នន័យសង្ខេបនៃការចេញផ្សាយចុងក្រោយបង្អស់។

www.nbc.org.kh is the NBC website. The website new data and metadata are progressively being added to the database, as resources permit. This website is the best place to start for access to summary data from the latest publications.

មណ្ឌលសេវា

REFERENCE LIBRARY

៖ ឯកសារបោះពុម្ពផ្សាយរបស់ធនាគារជាតិនៃកម្ពុជា មួយចំនួនអាចរកបានសម្រាប់ប្រើប្រាស់នៅមជ្ឈមណ្ឌលសេវាព័ត៌មានស្ថិតិនៃវិទ្យាស្ថានជាតិស្ថិតិ។

A range of NBC reference publications are available for use by data users at the NIS Data User's Service Center.

សេវាព័ត៌មាន

INFORMATION SERVICE

៖ បុគ្គលិករបស់នាយកដ្ឋានស្ថិតិ នៃធនាគារជាតិនៃកម្ពុជា អាចជួយចង្អុលបង្ហាញ ឬណែនាំអ្នកប្រើប្រាស់ក្នុងការស្វែងរកទិន្នន័យតាមតម្រូវការ។ ការបោះពុម្ពផ្សាយរបស់ធនាគារជាតិនៃកម្ពុជា អាចរកជាប់បាន ហើយសេវាលើការជាប់ប្រចាំអាចរៀបចំបានដែរ។ ចំពោះសេវាលើទិន្នន័យពិសេសផ្សេងទៀតក៏អាចរកបានផងដែរ តាមរយៈការមកជាប់ព្រឹត្តិបត្រដោយផ្ទាល់។

The Statistics Department staff at NBC can assist users in addressing their data requirements. NBC publications are available for sale and subscription services can be arranged. Other special data services are also available, on a user pays basis.

អាសយដ្ឋានទំនាក់ទំនង

CONTACT DETAILS

ធនាគារជាតិនៃកម្ពុជា

NATIONAL BANK OF CAMBODIA

នាយកដ្ឋានស្ថិតិ

Statistics Department

អគារលេខ ៦៩-៧០ មហាវិថីហាណូយ (លេខ១០១៩) ភូមិបាយាប សង្កាត់ភ្នំពេញថ្មី ខណ្ឌសែនសុខ រាជធានីភ្នំពេញ

69-70, Hanoi Blvd. (1019), Phum Bayab, Sangkat Phnom Penh Thmei, Khan Sen Sok, Cambodia

អ៊ីម៉ែល ៖ statistics@nbc.org.kh

E-mail ៖ statistics@nbc.org.kh

ទូរស័ព្ទ ៖ (៨៥៥) ២៣ ៧២២ ៥៦៣ – ១១១៨

Telephone ៖ (855) 23 722 563 – 1118

ទូរសារ ៖ (៨៥៥) ២៣ ៤២៦ ១១៧

Facsimile ៖ (855) 23 426 117



ISSN 2074-5699

ផលិតដោយ ធនាគារជាតិនៃកម្ពុជា

Produced by the National Bank of Cambodia